



**Anno
2012**

I numeri di AUSER



*Bilancio sociale di Auser
volontariato città di Treviglio*

Onlus

A cura di

Maria Conti

Alessandro Frecciami

Valeria Invernizzi

Rosanna Rossetti

Indice

<i>Introduzione</i>	<i>Pag 5</i>
<i>Identità dell'associazione</i>	<i>Pag 6</i>
<i>Valori di riferimento e mission</i>	<i>Pag 7</i>
<i>Progettualità in corso</i>	<i>Pag 8</i>
<i>Stakeholder: quantità e qualità</i>	<i>Pag 10</i>
<i>Incontri e riunioni</i>	<i>Pag 11</i>
<i>Struttura organizzativa</i>	<i>Pag 13</i>
<i>Comitato Direttivo</i>	<i>Pag 14</i>
<i>Reti</i>	<i>Pag 15</i>
<i>Soci</i>	<i>Pag 16</i>
<i>Volontari</i>	<i>Pag 25</i>
<i>Settori di intervento</i>	<i>Pag 33</i>
<i>Filo d'argento</i>	<i>Pag 34</i>
<i>Trasporto Amico</i>	<i>Pag 36</i>
<i>Punto d'Ascolto</i>	<i>Pag 47</i>
<i>Attività di promozione sociale</i>	<i>Pag 55</i>
<i>Attività esterne</i>	<i>Pag 61</i>
<i>Attività istituzionali</i>	<i>Pag 64</i>
<i>Raccolte fondi</i>	<i>Pag 65</i>
<i>Aspetto economico</i>	<i>Pag 67</i>
<i>Appello del volontariato</i>	<i>Pag 71</i>

Introduzione

Auser volontariato città di Treviso ha iniziato la pubblicazione del Bilancio Sociale nell'anno 2000 ed in totale ne ha realizzato nove edizioni secondo il seguente schema:

anno 2000	Pagine 20
2001	Pagine 23
2002	Pagine 25
2003	Pagine 32
2004	Pagine 40
2005	<i>Problemi interni all'associazione ne hanno impedito la realizzazione</i>
2006	
2007	Pagine 56
2008	Pagine 52
2009	Pagine 48
2010	Pagine 64
2011	Pagine 60

Il progetto BILANCIO SOCIALE ha visto il gruppo di lavoro impegnato in una accurata ricerca di materiali e documenti sull'argomento, allo scopo di approfondire le proprie conoscenze in merito e produrre un documento di anno in anno sempre più completo ed esaustivo.

Per le ultime edizioni si è tenuto conto in modo particolare delle "Linee guida per la redazione del Bilancio Sociale" delle Organizzazioni Non Profit" elaborate dall'Agenzia per il Terzo Settore.

Il presente documento prende a riferimento l'anno solare 2012 e compie opportuni confronti con gli anni precedenti.

Identità dell'associazione

Nome completo:	<i>Auser volontariato città di Treviglio Onlus</i>
Data di nascita:	21 gennaio 1998
Codice fiscale:	93019490163
Sede:	Largo La Marmora 2 24047 Treviglio (BG)
Telefono:	0363 303439
Fax:	0363 597482
N° verde:	800 99 59 88
E mail:	ausertreviglio@tiscali.it
Sito web:	www.ausertreviglio.it
Forma giuridica:	Associazione di volontariato senza scopo di lucro
Iscrizione ai registri:	Registro regionale dell'associazionismo familiare 1. Provvedimento/DGR num 5572 del 22.05.2006 2. Sezione regionale Registro provinciale del volontariato 3. Provvedimento/DGR num 2200 del 26.07.2010 4. Sezione A Sociale
Statuto in vigore:	Approvato dall'assemblea dei soci il 28 marzo 2004 Modificato il 30 gennaio 2012 per uniformarlo alle indicazioni di Auser regionale Aggiornato il 29 gennaio 2011 per adeguarlo alle norme delle Onlus
Riconoscimenti:	Premio "Madonna delle Lacrime anno" 2006 ai volontari
Dimensione dell'associazione:	Auser volontariato città di Treviglio si configura come una ALA (Associazione Locale Affiliata) della struttura federativa di Auser. La dimensione di Auser infatti è nazionale, con 28 associazioni regionali, 120 comprensoriali e 1.184 associazioni locali (dati 2010).

Valori di riferimento e Mission

Una è la Mission che caratterizza Auser volontariato città di Treviglio e l'ha caratterizzata nel tempo

L'Auser volontariato città di Treviglio ha come finalità il miglioramento della qualità della vita dei cittadini trevigliesi e soprattutto dei propri soci, in particolare di pensionati, anziani e disabili soddisfacendone i bisogni, tutelando l'autonomia personale mantenendo e sviluppando la loro capacità di dirigere la propria esistenza, combattendo situazioni di isolamento e abbandono.

L'Auser volontariato città di Treviglio è un'associazione di volontariato libera, apolitica, aconfessionale senza fini di lucro che, per realizzare gli obiettivi sopracitati, valorizza il clima relazionale sviluppando le capacità e le esperienze di ognuno attraverso la concretizzazione di numerosi servizi di solidarietà gestiti dai propri soci volontari.

Due sono gli elementi caratterizzanti l'azione di Auser e che determinano la sua politica sociale:

La comunità territoriale con al centro la persona è, per Auser, il punto di riferimento rispetto alla propria azione.

L'Auser è una "Associazione di progetto", quindi sempre in divenire e mai uguale a se stessa

Ne conseguono due tipi di politica sociale che Auser vuole attivare sul territorio

Una politica del dire

Partecipazione ai luoghi e ai tavoli di programmazione degli interventi sociali sul territorio

Una politica del fare

Coprogrammazione, coprogettazione e cogestione di progetti, azioni, attività, servizi con le istituzioni in termini di sussidiarietà circolare

Progettualità in corso

Associazione di progetto significa essere sempre pronta a recepire i bisogni delle persone fragili e ad approntare risposte adeguate. Significa perciò essere in continua evoluzione e mai uguale a se stessa. In questa dinamicità sta la forza di Auser.

Auser volontariato città di Treviglio nasce nel 1998 su iniziativa di un gruppo di volontari e si qualifica sul territorio per la sua mission di rispondere ai bisogni dei cittadini anziani e/o disabili, migliorandone la qualità di vita

In particolare si attiva per ridurre i disagi provocati dalla solitudine in cui spesso sono costrette le fasce deboli ed i loro familiari, e per prevenire e/o ritardare la disabilità anziana.

Progetto TELEFONIA SOCIALE

Si caratterizza in particolare per il servizio di Telefonia sociale: aderisce in prima istanza al PROGETTO AQUILONE di Auser Lombardia (finanziato dalla Regione della durata di tre anni a partire dal 2005). Matura poi esperienza sul territorio ed il proprio Punto d'ascolto diventa uno dei due esistenti nella provincia di Bergamo.

Nel 2012 ASL Bergamo, CONSIGLIO dei SINDACI Bergamo e Auser Volontariato Provinciale di Bergamo stipulano un "*accordo relativo alla messa a regime della telefonia sociale*". Ciò per dare seguito alla Delibera della Giunta Regionale lombarda n. 1746 del 18/05/2011.

Tale accordo cita testualmente, tra l'altro:

*.....obiettivo prioritario degli accordi/intese da definire sul territorio di ciascuna ASL è quello di **mettere a regime**, stabilizzare, consolidare e potenziare **la telefonia sociale AUSER** per rafforzare non solo la rete a sostegno della **domiciliarità** e l'attività di **contrasto alla solitudine** ma per produrre **altresì una razionalizzazione** delle risorse e degli interventi, **secondo un percorso che trova la sua operatività a livello di ambito territoriale.***

..... con successivi contatti tra Comprensori AUSER e gli Ambiti territoriali, da formalizzare anche con eventuali protocolli d'intesa locali, sarà possibile la definizione di strategie di coprogettazione, programmazione, intervento, strutturazione e potenziamento della telefonia sociale al fine di definire tipologia, qualità e quantità dell'impegno Auser sul territorio, misurati con le esigenze dei diversi ambiti

L'accordo ha validità a partire dal 13 aprile 2012 fino al 31 agosto 2013.

Poiché vengono sollecitati accordi con gli ambiti territoriali, Auser volontariato città di Treviglio, ha preso contatti con l'Ufficio di Piano dell'ambito territoriale di Treviglio (che comprende 18 comuni) e l'azienda consortile RISORSA SOCIALE della Gera d'Adda.



Il 25 settembre il progetto è presentato dal Presidente Giuseppe Delevati e dal consigliere Maria Conti, all'Assemblea dei Sindaci dell'ambito e viene accolto con interesse da parte degli amministratori presenti, che si dichiarano favorevoli al progetto.

Stakeholder: quantità e qualità

<i>Tipologia</i>	<i>Numero e/o tipo</i>	<i>Attesa</i>
<i>Soci</i>	760	Sostenere l'associazione e partecipare alle sue scelte programmatiche
<i>Volontari</i>	70	Esercitare il diritto alla Cittadinanza attiva
<i>Persone in situazione di fragilità</i>	930	Vedersi sostenuti nel soddisfacimento dei loro bisogni
<i>Organizzazioni presenti sul territorio</i>	- Il girasole Onlus - L'azienda ospedaliera: unità di psichiatria - CIT	Concorrere insieme alla realizzazione di progettualità condivise
<i>Enti pubblici</i>	- Comune di Treviglio: Servizi Sociali - Ufficio di piano Ambito territoriale di Treviglio	La messa in atto di servizi destinati a cittadini soli e/o in difficoltà
<i>Auser di livello superiore</i>	Auser comprensoriale di Bergamo Auser lombardia	Condivisione di progettualità
<i>Altri organismi</i>	- Banca di Credito Cooperativo - Credito Bergamasco - ...	Attenzione all'aspetto economico e/o elargizione di contributi

Incontri e riunioni

1 assemblea soci:

- 25 marzo per approvazione bilancio esercizio 2011
ha partecipato il 25 % dei soci iscritti nel periodo;

con un impegno di 30 ore per la preparazione e la gestione degli incontri

4 incontri con i volontari:

- 2 generali ha partecipato il 65% dei volontari
- 2 di settore

con un impegno di 20 ore per la preparazione e la gestione degli incontri

4 incontri di organizzazione interna:

hanno partecipato mediamente ad ogni incontro 13 volontari

con un impegno di 60 ore per la preparazione e la gestione degli incontri

6 incontri dell'Ufficio di Presidenza

con un impegno di 66 ore e la presenza costante dei 4 volontari interessati

5 sedute Comitato Direttivo:

Mediamente ad ogni seduta hanno partecipato 9 consiglieri con un impegno totale di 158 ore.

4 incontri Revisori dei Conti:

1 incontro trimestrale: 3 persone con 25 h di impegno

8 Partecipazioni ad altri incontri:

4 ad incontri presso l'Auser provinciale Bergamo, con un impegno di 15 ore

4 ad incontri con Auser regione Lombardia , con un impegno di 39 ore

4 incontri per organizzazioni di attività varie

Con 34 presenze (8,50 presenze in media) per un totale di 34 ore impegnate.

Struttura organizzativa

ASSEMBLEA SOCI

Organo sovrano

COMITATO DIRETTIVO

Organo di governo

11 membri

*La partecipazione è su base volontaria e
completamente gratuita*

REVISORI dei CONTI

Organo di controllo

3 membri

*La partecipazione è su base
volontaria e completamente
gratuita*

UFFICIO di PRESIDENZA

Organo consultivo

PRESIDENTE

Legale rappresentante

Comitato Direttivo

Eletto dall'Assemblea dei soci il 21 marzo 2010 ed è composto da :

Maria Luisa BOTTANELLI	2° mandato	
Ernesto BRAMBATI	1° mandato	
Maria CONTI	5° mandato	Ufficio di Presidenza
Giuseppe DELEVATI	2° mandato	Ufficio di Presidenza PRESIDENTE
Rosanna DOMINELLI	5° mandato	
Dino FILIPPI	1° mandato	
Alessandro FRECCHIAMI	4° mandato	Ufficio di Presidenza Vicepresidente
Maria Luisa LEGRAMANDI	1° mandato	
Rosanna ROSSETTI	3° mandato	Ufficio di Presidenza
Furio SILVA	1° mandato	
Pieraldo TEMPORIN	1° mandato	

Revisori dei conti

Giosuè JEMMA	2° mandato	PRESIDENTE
Giovanni GUSMINI	2° mandato	Sindaco effettivo
Ernesto GATTI	1* mandato	Sindaco effettivo

Reti

Sono attive

✓ **Reti di tipo collaborativo/operativo** con tutto il settore del Non Profit:

- *Associazione Il Girasole ONLUS*
- *Centro Integrazione Trevigliese (C.I.T.)* associazione di secondo livello delle organizzazioni che si occupano di immigrazione
- *Associazione Mani Amiche*
- *Coordinamento per la disabilità*, promosso dall'Assessorato ai Servizi Sociali e a cui afferiscono le realtà che si occupano direttamente od indirettamente di disabilità
- *FORUM Terzo Settore* dell'ambito di Treviglio-Caravaggio; un volontario è il portavoce/presidente
- *Terza Università* per proposte culturali
- *Laboratorio per il Bene Comune*: gruppo pluralistico costituitosi per riflettere sul futuro prossimo del nostro territorio.

✓ **Reti di tipo sussidiario** con le istituzioni:

- Amministrazione Comunale: convenzione per trasporto
- Ufficio di Piano legge 328/2000: presenza sui tavoli tecnici

✓ **Reti di tipo inclusivo:**

l'organizzazione interna di Auser:

il Presidente partecipa al Comitato Direttivo Provinciale e Regionale

il Vice presidente fa parte del Collegio Regionale Probiviri.

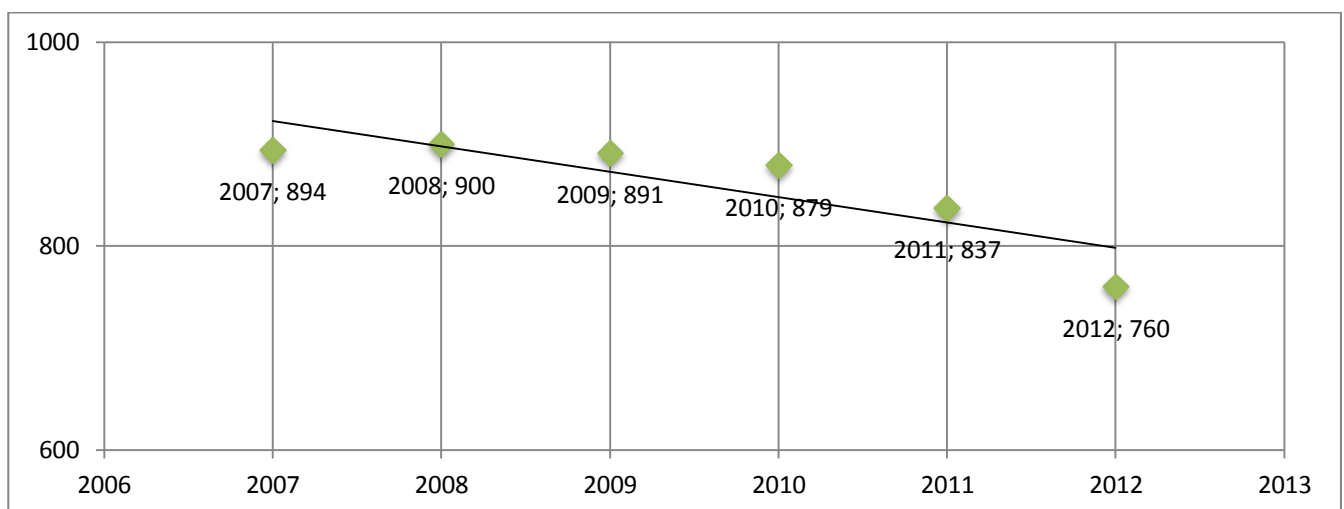
Soci

760 sono i soci di Auser volontariato città di Treviglio nel 2012.

L'andamento del numero tesserati negli ultimi anni è rappresentato nella tabella sottostante

Anno	2007	2008	2009	2010	2011	2012
Maschi	331	300	297	294	269	238
Femmine	563	600	594	585	568	522
Totale	894	900	891	879	837	760
Variazione	=	+0,67%	-1%	-1,37%	-5,40%	-9,20%

Nel grafico seguente la linea di tendenza mostra la differenza tra i valori stimati ed i valori reali: si evidenzia che nel 2012 il numero di soci è stato inferiore alle stime basate sulla tendenza registrata negli anni precedenti.

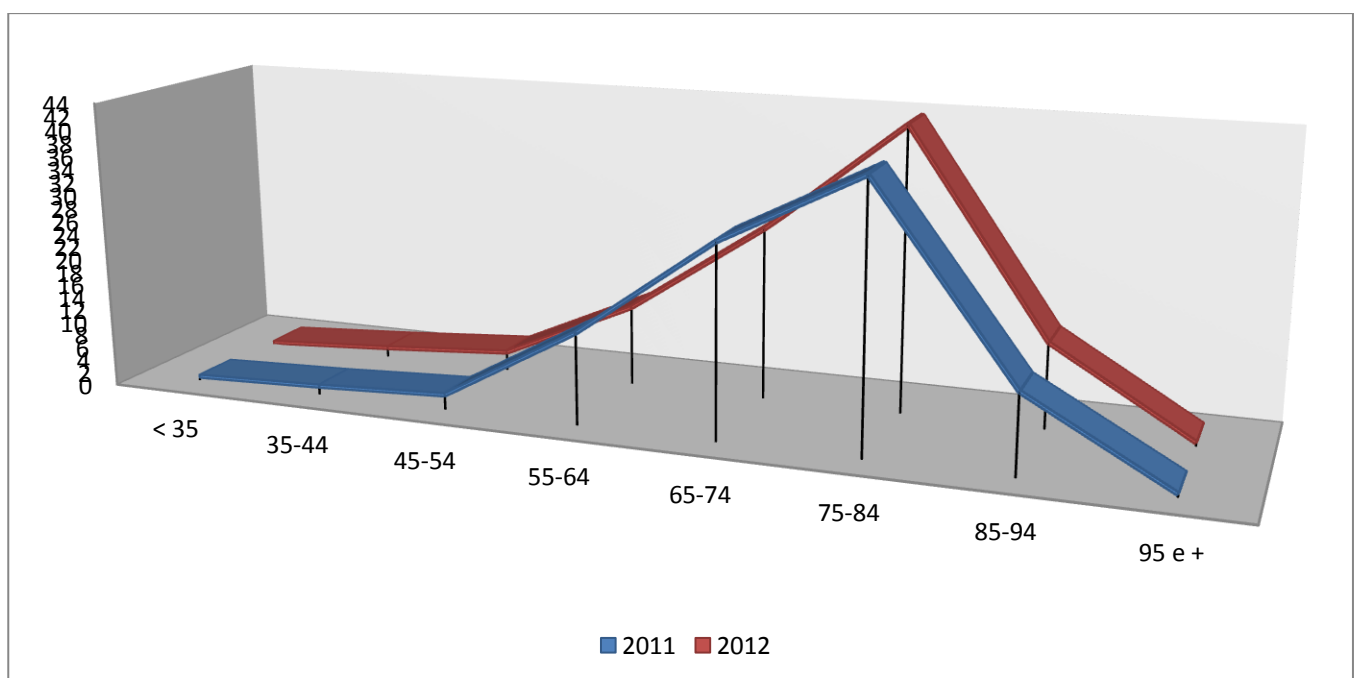


La variazione maggiore si è avuta nei soci maschi che nei 6 anni presi in esame ha subito una diminuzione di **93** unità, mentre il calo femminile è di **78** unità su 5 anni.

L'età media dei soci si consolida a 74 anni analogamente al 2011.

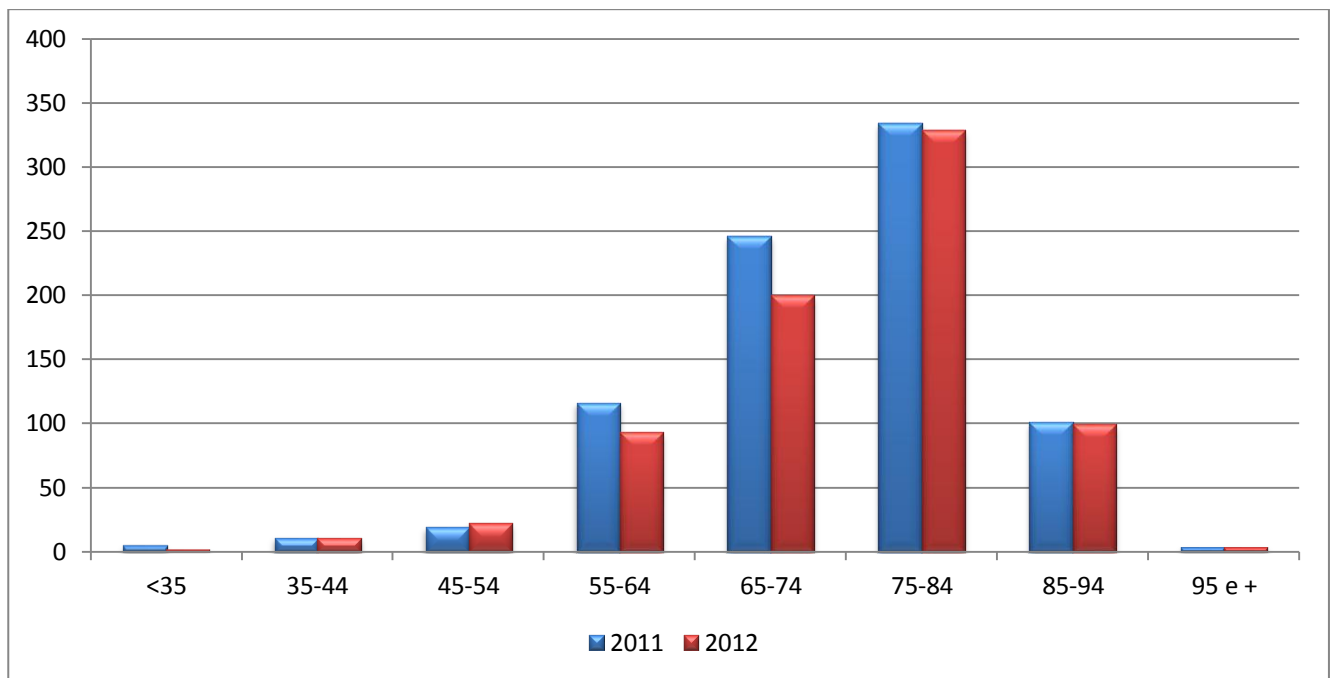
Le fasce d'età in termini percentuali sono distribuite nel seguente modo:

	<35 anni	35-44	45-54	55-64	65-74	75-84	85-94	95 e +
2011	0,60%	1,30%	2,26%	13,95%	29,20%	40,05%	12,16%	0,48%
2012	0,26%	1,45%	2,89%	12,24%	26,32%	43,29%	13,03%	0,53%



La variazione più significativa riguarda la fascia 75-84 che registra un aumento di circa 3 punti percentuali. Concludendo possiamo affermare che subiscono un aumento percentuale le ultime tre fasce d'età.

In termini assoluti il confronto tra gli ultimi due anni è così visualizzabile:



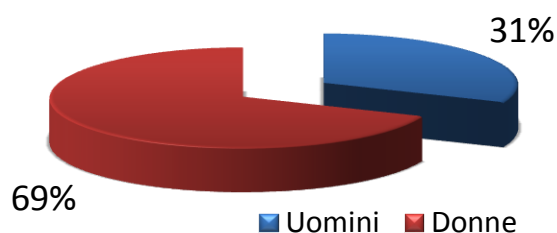
Pur avendo registrato un calo generalizzato di soci, le fasce di età più elevate sono rimaste numericamente pressoché invariate.

Confrontiamo la distribuzione delle fasce d'età negli ultimi anni considerando i **65 anni come soglia di anzianità**:

Anno	< 35	35-44	45-54	55-64	65-74	75-84	85-94	95 e +	Totali
2009	10	15	23	115	273	359	89	7	891
-65 anni: 163 unità pari a 18,30%					+ 65 anni: 728 unità pari a 81,70%				
2010	7	13	19	133	251	366	87	3	879
-65 anni: 172 unità pari a 19,50%					+ 65 anni: 707 unità pari a 80,50%				
2011	5	11	20	116	246	334	101	4	837
-65 anni: 152 unità pari a 18,20%					+ 65 anni: 684 unità pari a 81,80%				
2012	2	11	22	93	200	329	99	4	760
-65 anni: 128 unità pari al 16,84 %					+ 65 anni: 632 unità pari all' 83,16%				

La percentuale degli ultrasessantacinquenni tende a salire negli ultimi anni.

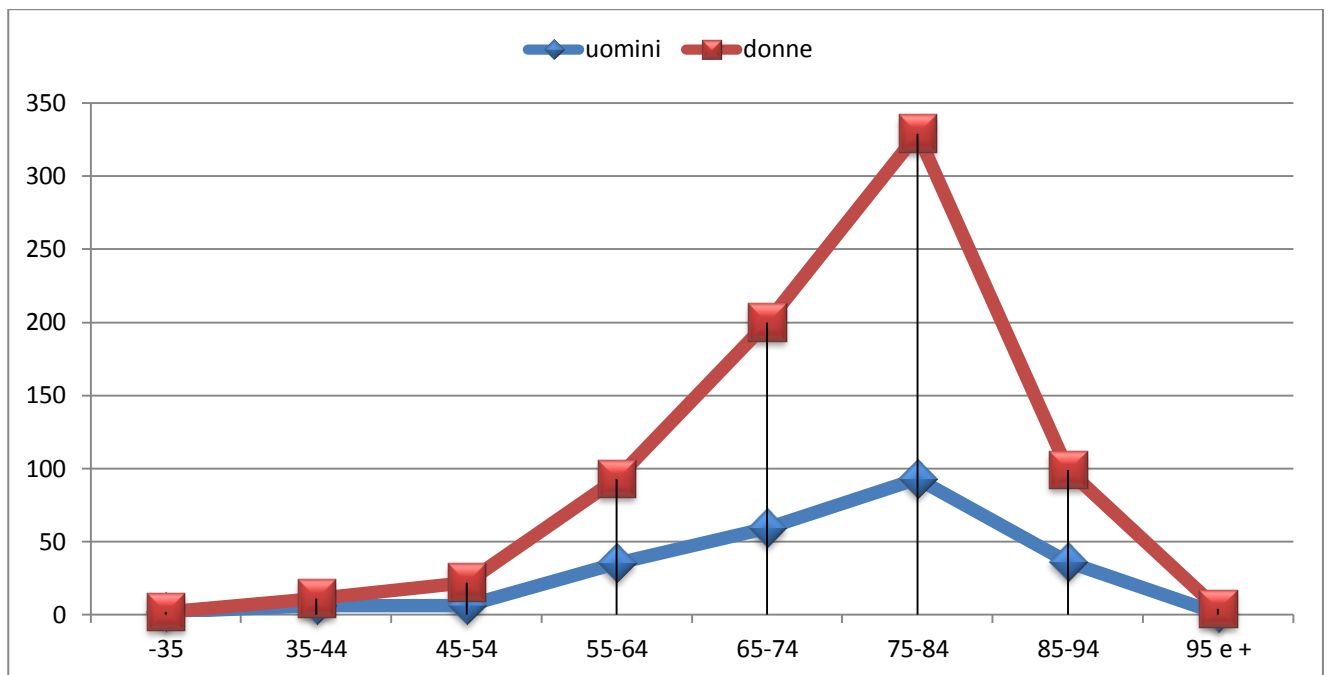
Dei 760 soci 2012, **238** sono uomini e **522** donne, secondo le percentuali seguenti:



La componente femminile, rispetto allo scorso anno, è aumentata di un punto percentuale, passando dal 68 al 69%.

La distribuzione tra uomini e donne nelle varie fasce d'età è rappresentata dalla tabella seguente:

	< 35	35-44	45-54	55-64	65-74	75-84	85-94	95 e +	Totali
Uomini	2	6	6	35	59	93	36	1	238
	100%	55%	28%	38%	30%	28%	36%	25%	31%
Donne	0	5	16	58	141	236	63	3	522
	0%	45%	72%	62%	70%	72%	64%	75%	69%
Totali	2	11	22	93	200	329	99	4	760



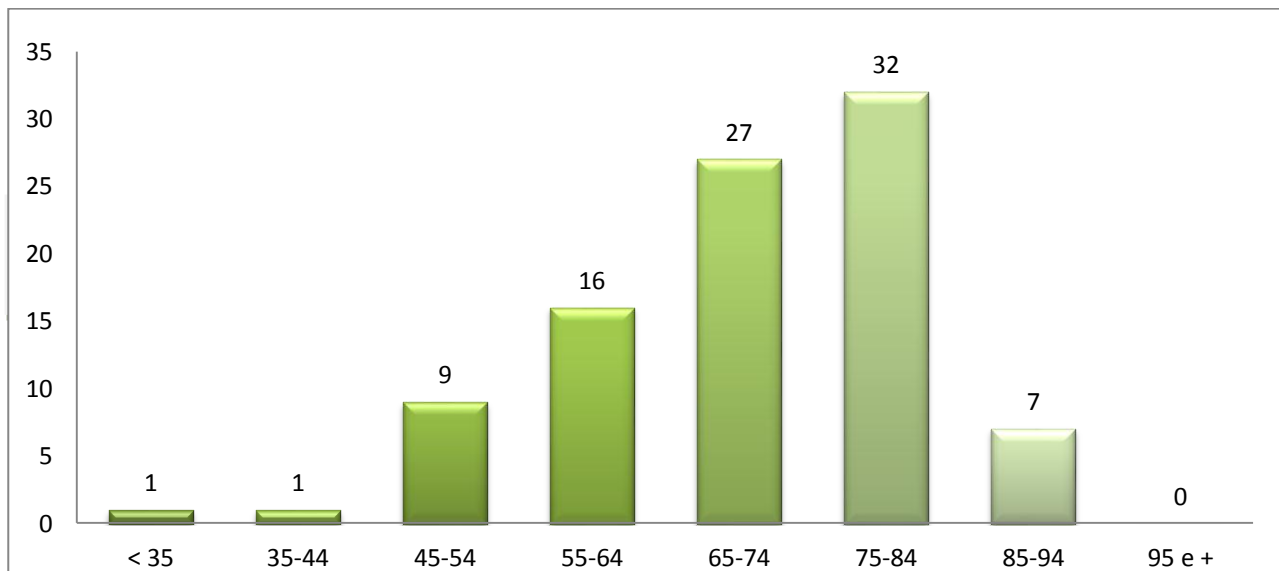
Gli uomini sono presenti in tutte le fasce d'età, mentre le donne mancano completamente nella fascia più bassa. Per gli uomini possiamo considerare una presenza media di 26,45 per fascia, mentre per le donne la media è di 65,25 per fascia d'età.

Nel 2011 **141** soci già tesserati nel 2010 non hanno rinnovato la loro iscrizione;

nel 2012 i soci già tesserati nel 2011 che non hanno rinnovato la loro iscrizione sono stati **170** suddivisi secondo le seguenti fasce d'età:

Età	< 35	35-44	45-54	55-64	65-74	75-84	85-94	95 e +	Totali
2011	1	5	5	24	31	52	21	2	141
-65 anni: 35 unità pari al 25%					+ 65 anni: 106 unità pari al 75%				
2012	2	3	3	27	58	49	26	2	170
-65 anni: 35 unità pari al 20%					+ 65 anni: 135 unità pari all'80%				

Coloro che si sono tesserati per la prima volta nel 2011 sono stati **99** (12% circa del totale), mentre nel 2012 abbiamo avuto **93** nuove iscrizioni (poco più del 12%) così distribuiti:



Il 29% sotto i 65 anni, ben il 71% al di sopra della soglia di anzianità.

La tessera Auser

La tessera, del costo di **Euro 14,00**, ha validità annuale (1° Gennaio - 31 Dicembre) e dà diritto a partecipare alle attività di promozione sociale offerte dall'associazione.

A ciascun **Socio AUSER** viene inoltre garantita una copertura assicurativa per infortuni 24 ore su 24 in base ad un accordo con la Compagnia Assicuratrice UNIPOL.

Presentando la tessera di Auser volontariato città di Treviglio Onlus, il socio ottiene uno sconto presso una serie di attività commerciali del territorio, che hanno sottoscritto un accordo con l'associazione stessa.

Tesseramento: Aspetto economico

Entrate		Uscite	
Quote associative soci	€ 9.702,00		
Quote associative volontari	€ 938,00	Contributo Tessere ad Auser comprensoriale	€ 6.930
Totale	€ 10.640,00		

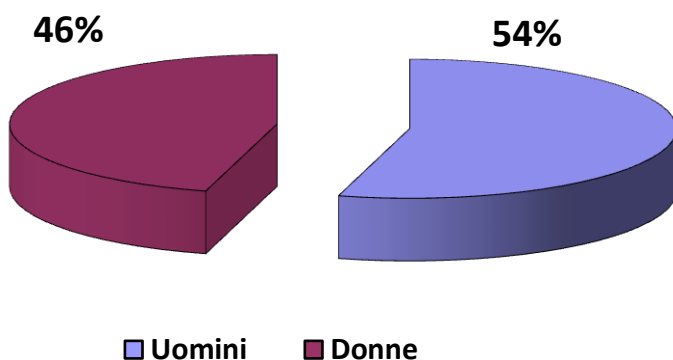
- Per delibera del Comitato Direttivo in data 26/10/2011 (verbale n. 7) la quota della tessera Auser è stata stabilita in € 14,00.
- Per statuto occorre versare la quota di € 9,00 a tessera all'Auser comprensoriale, quale contributo al sistema organizzativo interno.
- Nel corso del 2012 un numero di 10 tessere sono state trattenute dall'associazione e non utilizzate

Focus sui soci

- Il numero dei soci ha subito nel corso degli ultimi 4 anni un continuo calo. Ciò è da mettere probabilmente in relazione alla scelta compiuta dall'associazione di aderire al settore volontariato e di aprirsi quindi alla cittadinanza tutta.
- L'essere socio esprime, da parte della persona, sostegno all'associazione e condivisione degli obiettivi e della mission. Permette poi di accedere alle attività di promozione sociale che Auser propone. Esse sono infatti rivolte ai soli soci. Le attività di sostegno alla persona (Filo d'argento) sono invece rivolte a tutte le persone in situazione di bisogno, poiché attività di volontariato.
- L'età media dei soci va tenuta monitorata anno per anno, per comprendere verso quale tipo di utenza si deve orientare l'associazione. Negli ultimi due anni è rimasta invariata.
- Le fasce d'età sono state considerate in modo da tenere come spartiacque i 65 anni, età considerata dal legislatore come inizio dell'età anziana.
- Nell'ultimo anno la percentuale dei soci ultrasessantacinquenni ha subito un aumento di circa 3 punti percentuali, a scapito dei soci più giovani che sono invece diminuiti.
- L'interesse per l'associazione è espresso da persone potenzialmente anziane, in particolare comprese tra 75 e 84 anni.
- Gli uomini risultano in maggioranza solo nelle due fasce più basse, mentre le donne prendono il sopravvento già dai 45 anni in poi. Questo per una maggiore longevità femminile, ma anche forse per un maggior interesse per le attività proposte.
- Coloro che non hanno rinnovato il proprio tesseramento, sono in larga maggioranza ultra sessantacinquenni con il picco più alto tra 65 e 74 anni, mentre tra i nuovi tesserati la fascia più rappresentata è quella tra i 75 e gli 84 anni.

Volontari

I soci che hanno prestato attività di volontariato in maniera completamente gratuita, nel 2011 sono stati **71**, (8,50 % circa degli iscritti). Nel 2012 i volontari sono **70** (9,21%): 32 donne e 38 uomini.



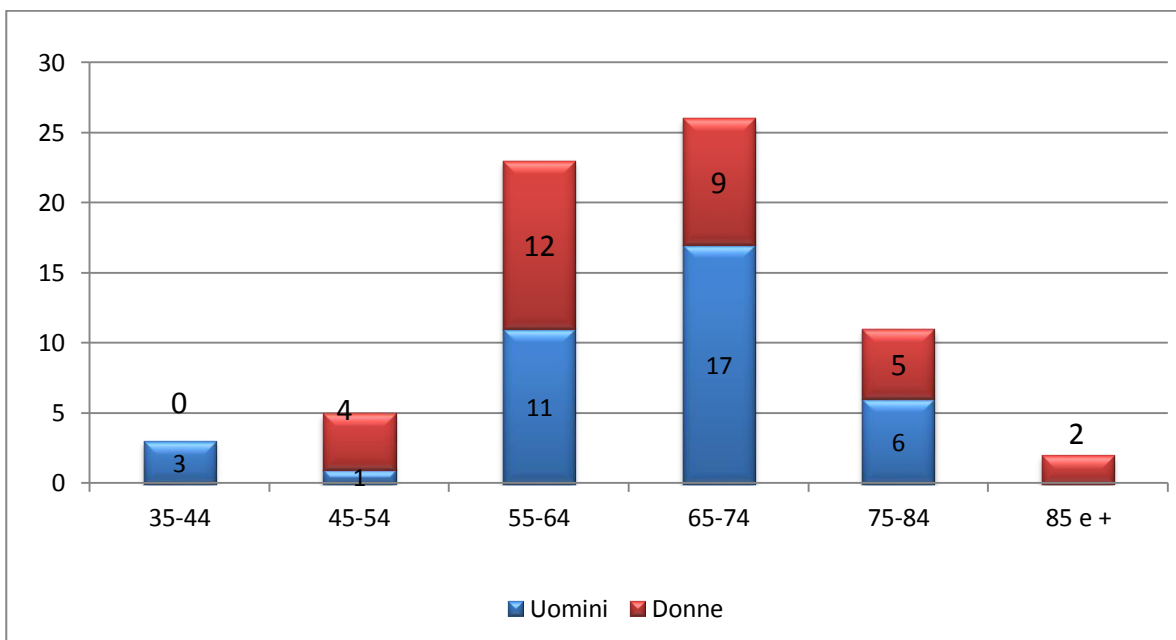
Le percentuali di uomini e donne tra i volontari denotano una prevalenza maschile. Ciò è dovuto al settore trasporto che annovera al proprio interno quasi esclusivamente uomini.

L'età media è di 64,50 anni, leggermente più bassa rispetto allo scorso anno per l'avvento di alcuni volontari più giovani. La suddivisione per fasce d'età è la seguente:

Età	35-44	45-54	55-64	65-74	75-84	85 e +	Totale
Valore	3	5	23	26	11	2	70
Percentuale	4	7	33	37	16	3	100%
-65 anni: 31 unità pari al 44%				+ 65 anni: 39 unità pari al 56%			

I 65 anni sono presi come soglia di anzianità riconosciuta a termini di legge.

La distribuzione tra maschi e femmine risulta dal grafico sottostante:



Elenco dei volontari in ordine alfabetico, con l'indicazione dell'anno di inizio attività nell'associazione:

	Nome		Anno
1	AGAZZI	Milena	2010
2	ANZINI	Monica	2002
3	AVANZI	Luigi Santo	2011
4	BATTAGLIA	Antonietta	2001
5	BERETTA	Alessio	2008
6	BERNAREGGI	Ester	2005
7	BITTO	Giovan Battista	2007
8	BONFANTI	Daria	2002
9	BOTTANELLI	Maria Luisa	2004
10	BRAMBATI	Ernesto	2008
11	BREVI	Mirella	1999

12	CAMPILII	Silvia	2012
13	CAVALLO	Alessio	2012
14	CHIERICHETTI	Giuseppe	2008
15	COLPANI	Piero	2005
16	CONDOTTA	Angela Teresita	2006
17	CONTI	Maria	1998
18	CORNA	Stefano	2004
19	CORTINOVIS	Romano	2012
20	DELEVATI	Giuseppe	2006
21	DELLERA	Francesca	2009
22	DOMINELLI	Rosanna	1998
23	DONGHI	Alice	2009
24	FACCHETTI	Ernestina	2003

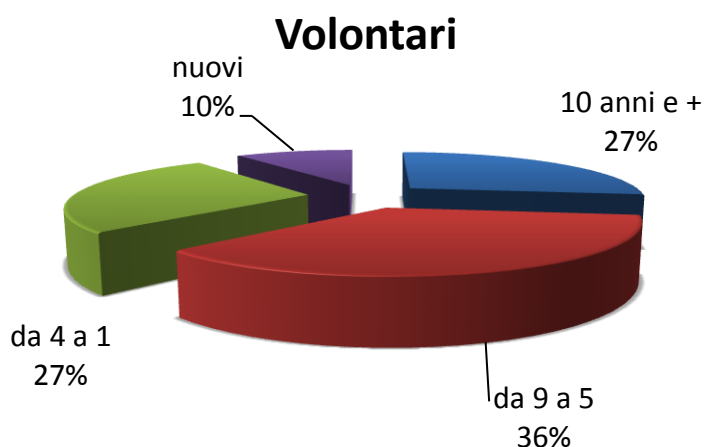
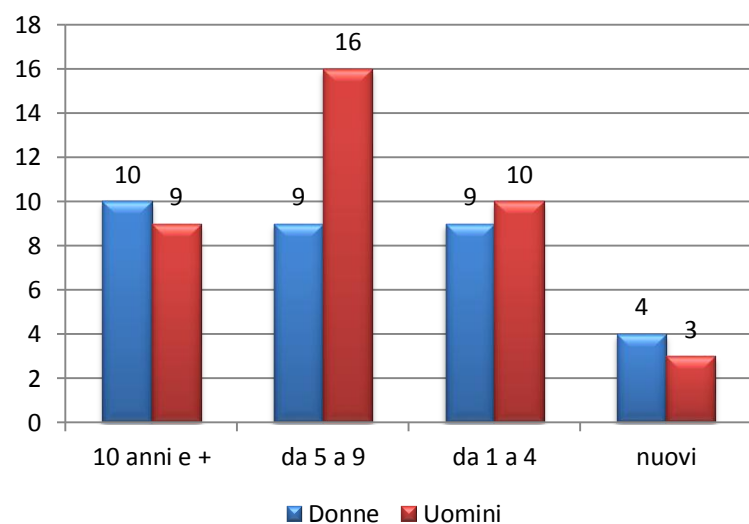
25	FARINON	Alessandro	2006
26	FERRARI	Silvana	2012
27	FESTONE	Mariangela	2007
28	FILIPPI	Dino	2011
29	FINARDI	Virginio	2006
30	FRECCHIAMI	Alessandro	2001
31	GALIMBERTI	Paolo	2008
32	GATTI	Adriana	2008
33	GERACITANO	Cosimo	2009
34	GUSMNI	Alessandro	2004
35	INVERNIZZI	Valeria	2010
36	JEMMA	Giosuè	2005
37	LEGNANI	Lorena	2012
38	LEGRAMANDI	MariaLuisa	2009
39	MANZONI	Giuseppe	2003
40	MARIANI	Emilio	2011
41	MODARELLI	Biagio	2004
42	MORINI	Alba Sandra	2005
43	MORINI	Giuliana	2009
44	MORINO	Eliso	2011
45	MUSSI	Bruna	2007
46	NEMBRI	Gianfranco	2001
47	NEMBRINI	Giovanni	1999

48	PAGANI	Silvio	2009
49	PAGNONI	Sebastiano	2003
50	PASSONI	Cesare	2000
51	PEDERCINI	Gianfranco	2010
52	PEDRABISSI	Marisa	2004
53	PISSAVINI	Silvia	2001
54	PIZZABALLA	Arnaldo	2011
55	PRIMI	Gloria	2012
56	RINALDI	Angelo	2010
57	ROSSETTI	Rosanna	2003
58	ROZZONI	Alfredo	2010
59	ROZZONI	Augusto	2000
60	SALVETTI	Edy	2000
61	SAMARATI	Luigi	2003
62	SILVA	Furio Giorgio	2008
63	TANZI	Giovanna	2009
64	TEMPORIN	Pieraldo	2008
65	TESTA	Ornella	2007
66	VAILATI	Luciana	2009
67	VALDAMERI	Rita	2011
68	VENEZIANO	Massimo	2012
69	VERCESI	Vincenzo	1999
70	ZAMPOLLI	Roberto	2003

Le volontarie Agazzi Milena e Bernareggi Ester, pur prestando la loro attività a Treviglio, sono tesserate presso l'Auser di Pontirolo Nuovo.

La permanenza dei volontari nell'associazione è piuttosto longeva, infatti non si registra molto turnover; le defezioni sono spesso dovute a problemi di età o di salute. Nel 2012 abbiamo registrato l'ingresso di 7 nuovi volontari (10% del totale), mentre si è ridotto a 2 (poco meno del 7%) il numero di coloro che sono in attività dal 1998, anno di nascita dell'associazione stessa.

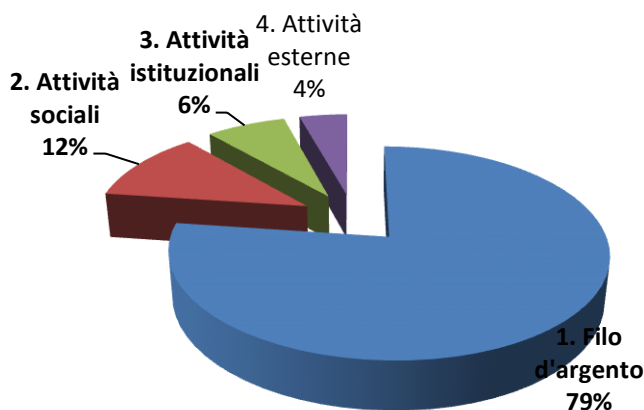
L'anzianità operativa dei volontari è riassunta in termini assoluti ed in percentuale dai grafici seguenti:



Considerando come settori di attività i servizi alla persona (Filo d'argento), le attività sociali, le attività istituzionali e le attività esterne legate a progettualità particolari (Porta Sociale e attività presso Il Girasole Onlus) possiamo dire che:

1. **54 volontari (79%)** sono impegnati nei servizi alla persona o **Filo d'Argento**
2. **8 volontari (11%)** nelle **Attività sociali**
3. **5 volontari (6%)** nelle **Attività istituzionali**
4. **3 volontari (4%)** nelle **Attività esterne**

Le percentuali di impegno e la distinzione tra uomini e donne nei settori risulta la seguente



	Macrosettori			
	1.	2.	3.	4.
Uomini	33	2	2	1
Donne	21	6	3	2
Totale	54	8	5	3

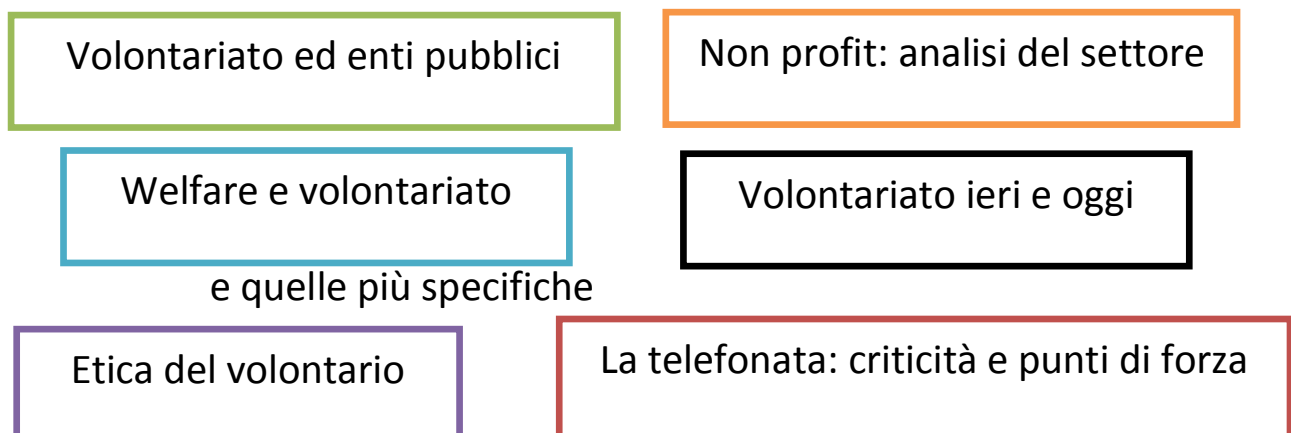
N.B. *I volontari sono spesso impegnati in più settori.*

Nella suddivisione si è tenuto conto del settore di maggior impegno.

Entrando nello specifico dei macro settori di attività quantifichiamo l'impegno volontario in ore:

Macrosettore	Settore specifico	n.° volontari	Ore
1. Filo d'argento	Servizio tra- sporto	33	17.385
	Punto d'ascolto	21	4.186
2. Attività sociali		8	2.100
3. Attività istituzionali		5	3.120
4. Attività esterne		3	350
Totale		70	<u>27.141</u>
Media per volontario		388 ore/anno	

Per qualificare e sostenere i volontari nella loro attività, è stato organizzato un **percorso formativo** gestito internamente all'associazione; si sono organizzati 6 incontri formativo/informativi, in cui si sono affrontate le seguenti tematiche di carattere generale:



Le presenze sono state 44 totali con un impegno totale di **134** ore

Volontari: benefici riconosciuti

Assicurazione	Quota annua per ciascun volontario attivo a carico dell'associazione € 40,00	
Tesseramento	Quota a carico del volontario € 2,00	I rimanenti € 12,00 sono a carico dell'associazione
Pranzo Sociale	Gratuito per il volontario in servizio	
Servizio trasporto	Gratuito se abbinato ad un servizio da effettuarsi	Rimborso spese ridotto al 50% se per motivi personali
Omaggio natalizio	Gratuito	
Rimborso spese	Il volontario ha diritto al rimborso delle spese effettivamente sostenute e documentate	Al volontario autista viene riconosciuto un bonus di € 10,00 per servizi fuori territorio che includano anche la pausa pranzo.

- Nel corso dell'anno si sono organizzati alcuni momenti conviviali gratuiti finalizzati ad una maggiore conoscenza reciproca ed alla formazione di un gruppo coeso.

Focus sui volontari

- La prestazione del volontario è completamente gratuita. Egli ha diritto esclusivamente ad un rimborso delle spese effettivamente sostenute ed opportunamente documentate
- In attuazione delle norme sull'assicurazione obbligatoria dei volontari, previste nella legge n. 266 del 1991, l'Auser e l'Unipol hanno siglato un accordo nazionale a tutela dei volontari impegnati nelle attività dell'associazione.
- Il 56% dei volontari è costituito da ultrasessantacinquenni, ciò a significare come la persona così detta anziana può ancora svolgere la propria cittadinanza attiva ed essere di supporto ai grandi anziani.
- Il turnover tra i nostri volontari è relativamente basso; il 27% è in attività da più di dieci anni.
- Gli uomini sono impegnati quasi esclusivamente nel Servizio Trasporto, mentre le attività sociali sono appannaggio della componente femminile.

Antonietta Battaglia Daria Bonfanti Mirella Brevi Bruno Bianchi

*Maria Conti Adele Del Bosco Rosanna Dominelli Alessandro Frecchi-
mi*

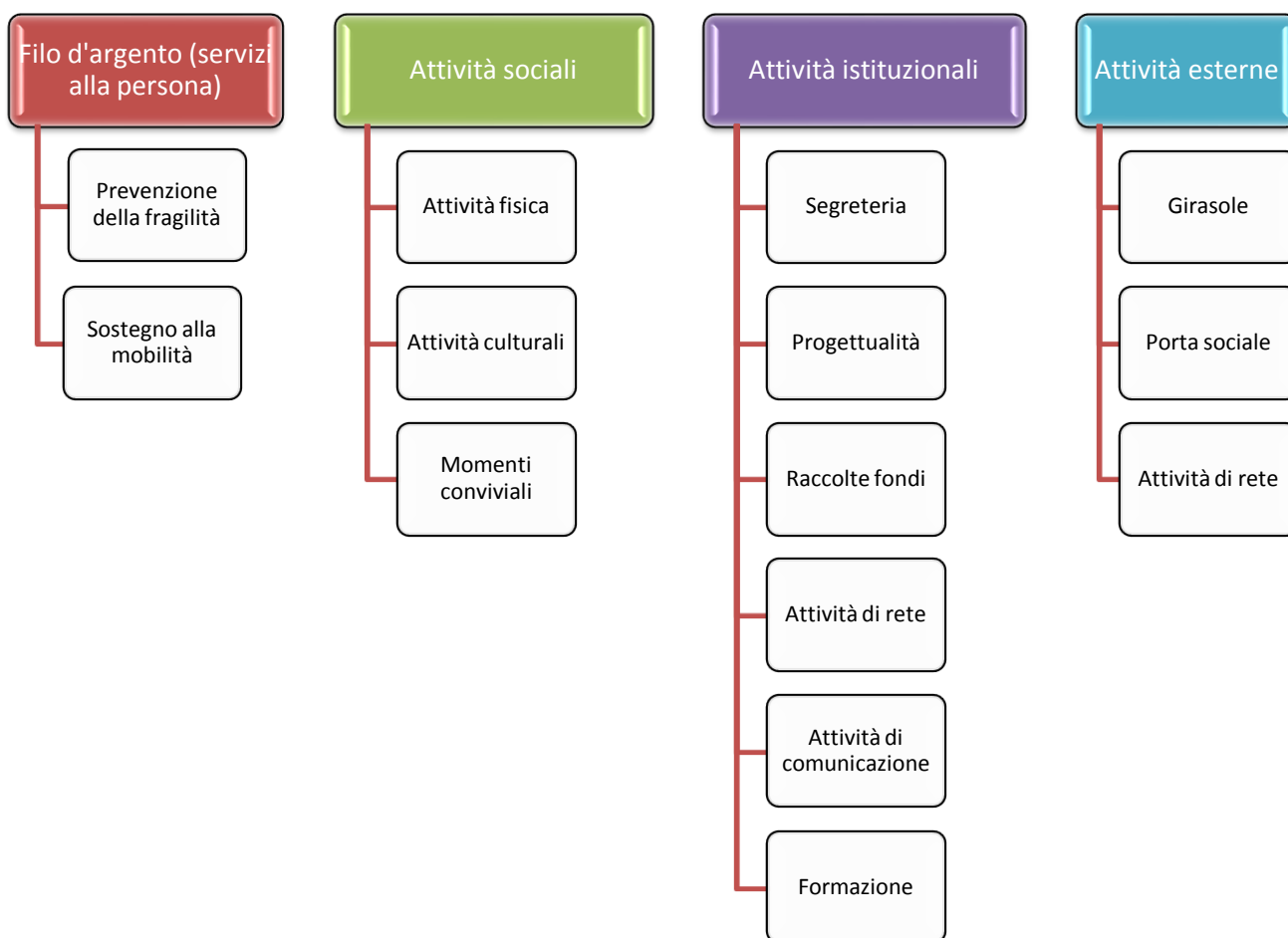
*Gianfranco Nembri Giovanni Nembrini Cesare Passoni Silvia Pissavi-
ni*

Augusto Rozzoni Edy Salvetti Vincenzo Vercesi

hanno ricevuto dall'Amministrazione Comunale un diploma di riconoscimento per i loro dieci anni di impegno volontario presso

Settori di intervento

I settori di intervento in cui l'associazione è impegnata possono essere schematizzati con il grafico sottostante.

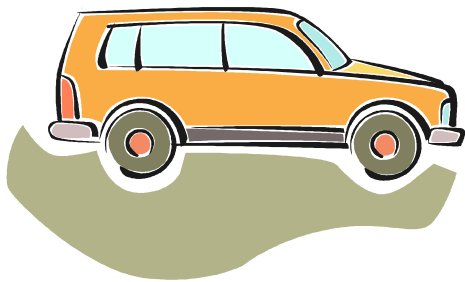


Entriamo ora nel dettaglio di ogni settore.

Filo d'argento

Auser volontariato città di Treviglio esplica la propria attività a sostegno della persona attraverso due aree di intervento e precisamente:

Sostegno alla mobilità



TRASPORTO AMICO

Prevenzione della fragilità



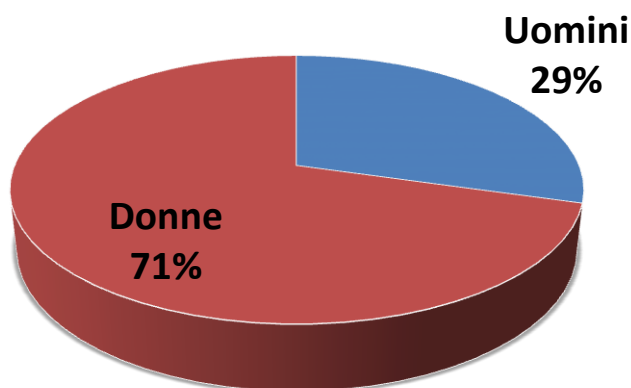
PUNTO D' ASCOLTO

Entrambi rispondono al numero verde gratuito

800 995 988

I servizi vengono erogati senza distinzione alcuna a *soci, non soci e persone fragili* segnalateci dalla Amministrazione Comunale.

930 sono state le persone interessate al Filo d'Argento nel corso dell'anno 2011: **274** uomini e **656** donne.



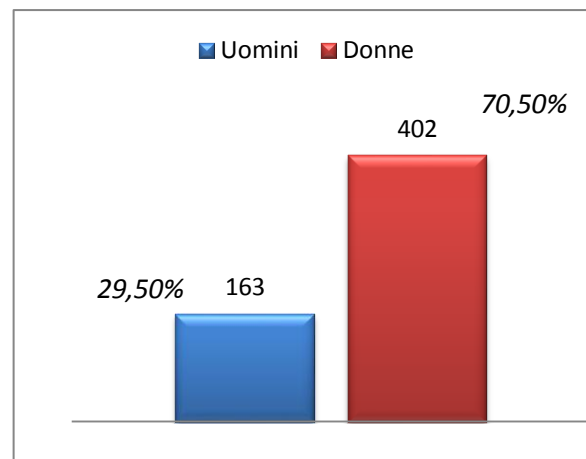
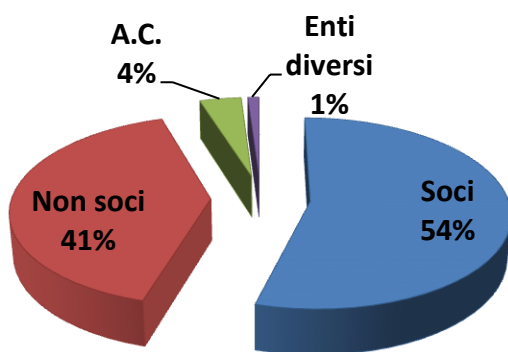
Persone interessate: distinte per fasce d'età:

Età	<45	45-54	55-64	65-74	75-84	85-94	>94	Totale
Uomini	17	9	23	49	129	46	1	274
Donne	21	15	45	132	342	95	6	656
Totale	38	24	68	181	471	141	7	930
%	4,10%	2,60%	7,30%	19,50%	50,60%	15,15%	0,75%	100%
-65 anni: 130 unità pari al 14%				+ 65 anni: 800 unità pari all'86%				

TRASPORTO AMICO

564 persone più **6** enti diversi presenti sul territorio, hanno potuto, nel corso del 2012, soddisfare i propri bisogni legati alla mobilità. Di queste **310** sono i soci, **232** i non soci e **22** le persone segnalate dall'Amministrazione Comunale.

Persone trasportate



Confrontiamo i dati dei trasportati negli ultimi anni:

Trasportati	2009	2010		2011		2012	
Soci	436	373	-14,45%	379	+1,60%	310	-18,21%
Non soci	97	191	+97%	186	-2,60%	232	+24,73%
Amministrazione comunale	23	19	-21%	23	+21%	22	-4,35%
Totali	556	583	+4,85%	588	+0,85%	564	-4%

Nel corso degli anni sono notevolmente aumentati i non soci trasportati.

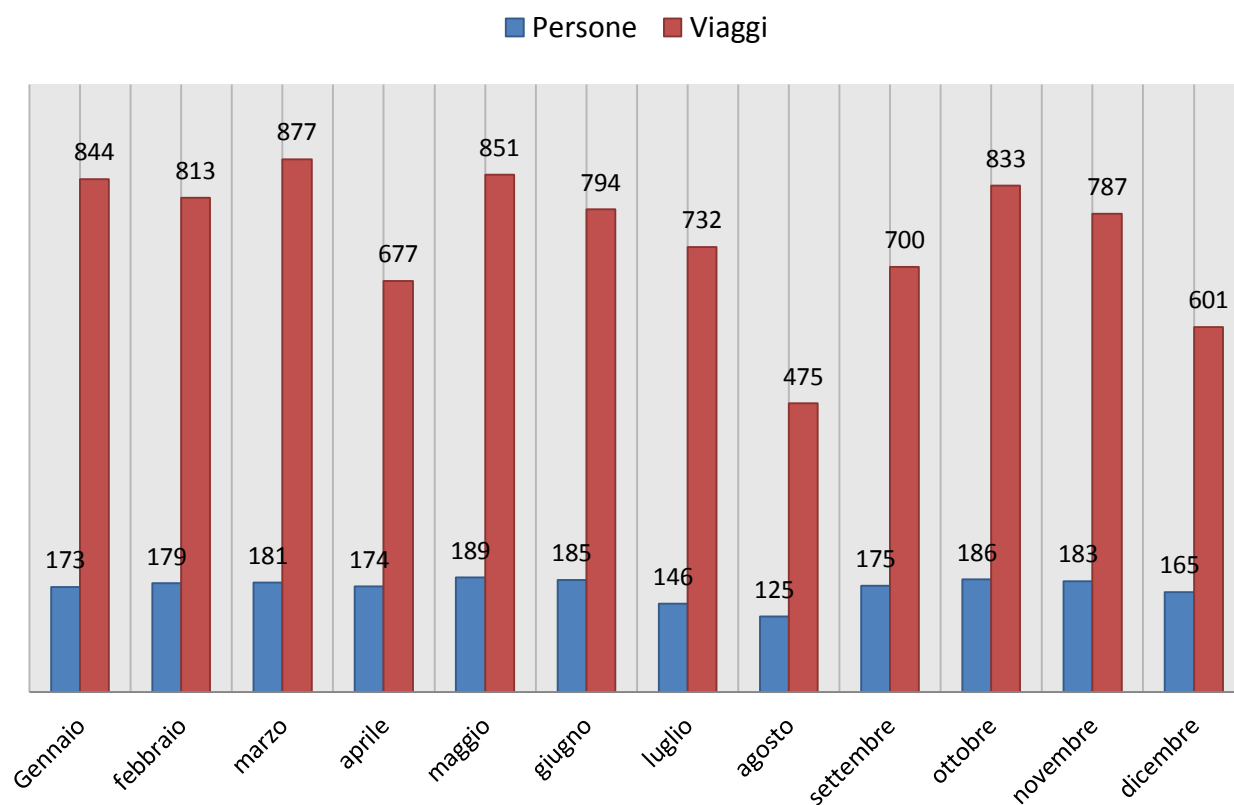
Nel corso del 2012 per i non soci sono stati effettuati **2.609** viaggi.

Considerando le fasce d'età dei trasportati abbiamo la seguente situazione:

Fasce d'età	<35	35/44	45/54	55/64	65/74	75/84	85/94	>94	
2011	3%	3%	5%	9%	23%	43%	13%	1%	100
2012	3%	3%	6%	9%	21%	42%	15%	1%	100

L'età media dei trasportati è di 73 anni.

Persone trasportate e viaggi effettuati mensilmente nel corso del 2011



La media mensile per il 2011 è stata di **185** persone e **813** viaggi, mentre per il 2012 è di **172** persone (- 7%) e **749** viaggi (- 7,87%).

Riepilogo del servizio per l'anno 2012

	Viaggi	Kilometri	Ore
In proprio	7.999	129.807	10.003
Per A. C.	1.213	20.541	1.278
Totali	9.212	150.348	11.281

Il confronto con i dati degli anni precedenti fornisce le seguenti modifiche:

	2009	2010		2011		2012	
Viaggi	8.279	9.250	+11,73%	9.758	+5,49%	9.212	-5,60%
KM	<u>113.752</u>	<u>147.951</u>	+23,11%	<u>156.119</u>	+5,52%	<u>150.348</u>	-3,70%
Ore	9.532	11.883	+24,66%	12.283	+3,39%	11.281	-8,16%



Il confronto ora è sulle medie mensili, settimanali e giornaliere:

	2009	2010	2011	2012
<i>Viaggi al mese</i>	690	750	813	749
<i>Viaggi a settimana</i>	159	173	203	187
<i>Viaggi al giorno</i>	33	36	39	37
<u>Km al mese</u>	9.479	12.398	13.010	12.529
<u>Km a settimana</u>	2.187	2.845	3.002	2.891
<u>Km al giorno</u>	455	592	624	601
Ore al mese	794	990	1.024	940
Ore a settimana	183	229	256	217
Ore al giorno	38	48	51	45

Poiché i volontari impegnati nel Servizio Trasporto sono stati **35**, mediamente per ognuno abbiamo la seguente situazione media:

Medie x volontario	Media annua	Media mensile	Media settimanale
Viaggi	263	22	5,5
Kilometri	4.296	358	89
Ore	322	27	7

Analizzando i viaggi in base alle distanze abbiamo la seguente situazione/confronto:

Distanza	N.° viaggi 2011	N.° viaggi 2012
Su Treviglio	6.198	5.828
Entro 10 km	1.214	1.263
Entro 15 km	1.373	1.236
Entro 20 km	5	10
Entro 25 km	235	154
Entro 30 km	18	22
Entro 40 km	171	145
Entro 50 km	96	45
Oltre 50 km	19	39
Per servizi interni e rifornimento carburante	429	470
Totale	9.758	9.212

Entriamo nel dettaglio delle destinazioni più richieste:

Treviglio	
ASL	111
Casa di riposo	442

Centro Diurno Integrato	553
Cimitero	43
Cooperativa ConTeSto	61

Cooperativa Insieme	1.008
Ambulatori medici	274
Ospedale	1.865
Poliambulatorio San Marco	284
Ufficio Servizi Sociali	10
Stazione Centrale	195
Varie: uffici, banca, posta, ditte del territorio, supermercato, ...	982
Totale Treviglio	5.828
Caravaggio	
Varie: visite specialistiche, fisioterapia, dentista, ...	68
CPS	164
Senologia	45
Totale Caravaggio	277
Bergamo	
Varie: visite a parenti, disbrigo pratiche, ...	62
Borgo Palazzo	6
Clinica Gavazzeni	10
Clinica San Francesco	4
Clinica Castelli	10
Ospedali Riuniti	52
Totale viaggi Bergamo	144

Milano	
Varie	55
Istituto Gaetano Pini	5
Ospedale Niguarda	21
Ospedale San Raffaele	47
Altri ospedali	5
Istituto dei tumori	7
Totale viaggi Milano	140
Romano di Lombardia	
Ospedale	89
Riabilitazione	10
Senologia	7
Totale viaggi Romano	106
Zingonia	
Varie: visite specialistiche, a parenti ricoverati, ...	6
Habilita	50
Policlinico San Marco	236
Totale viaggi Zingonia	292
Terme di Trescore	
Numero viaggi	37

Le destinazioni richieste con più frequenza ad Auser dall'**Amministrazione Comunale**, sono le seguenti:

Destinazione	N.Viaggi	Motivazione
<i>Brignano</i>	452	Accompagnamento presso ditta locale per attività lavorativa
<i>Cassano d'Adda</i>	37	Accompagnamento presso CSE
<i>Rivolta</i>	268	Accompagnamento presso "Casa famiglia Spinelli"
<i>Treviglio</i>	81	Accompagnamento presso Ospedale
<i>Treviglio</i>	191	Accompagnamento presso ditta Same per attività lavorativa
<i>Treviglio</i>	92	Accompagnamento presso cooperative sociali del territorio per attività di integrazione
<i>Verdello</i>	29	Accompagnamento presso servizio di neuropsichiatria infantile
<i>Caravaggio</i>	10	Accompagnamento presso CPS e Centro senologia

Ci sono poi altri servizi effettuati quotidianamente che consentono a persone fragili di raggiungere i centri dove esercitare un'attività lavorativa e/o socio relazionale, e precisamente:

Destinazione	Motivazione	N. persone
<i>Inzago</i>	Frequenza CSE	3
<i>Calvenzano</i>	Attività lavorativa c/o una ditta della zona	1
<i>Treviglio</i>	Fondazione Anni Sereni per assistenza parenti	1
<i>Treviglio</i>	Frequenza C.D.I.	2
<i>Treviglio</i>	Cooperativa Insieme	5/6
<i>Treviglio</i>	Stazione Centrale	1



8 sono gli automezzi a disposizione del Servizio Trasporto e precisamente

Automezzi	Targa	Immatricolazione	Alimentazione
<i>Fiat SCUDO</i>	BS 683 WT	Luglio 2001	Diesel
<i>Fiat SCUDO</i>	BZ 903 WW	Aprile 2002	Diesel
<i>Fiat PUNTO</i>	CR 784 ZX	Novembre 2004 <i>Alienata Novembre 2012</i>	Diesel
<i>Fiat PUNTO Classic</i>	DN 214 DB	Dicembre 2007	Metano
<i>Fiat DOBLÓ</i>	DT 305 DW	Dicembre 2008	Metano
<i>Fiat DOBLÓ 1.9 MJT con piattaforma per trasporto disabili</i>	DZ 674 SW	Gennaio 2010	Diesel
<i>Fiat PANDA</i>	EF 197 MY	Gennaio 2011	Metano
<i>Fiat PUNTO ACTUAL</i>	EG 524 VP	Maggio 2011	GPL
<i>Chevrolet AVEO 1200</i>	EN 078 MD	Novembre 2012	GPL

L'impegno orario richiesto dal Servizio Trasporto può essere distinto in tre filoni:

Ore di trasporto	11.281
Ore di ufficio: segreteria, presenza e disponibilità, programmazione, registrazione dati, ...	6.000
Ore dedicate alla manutenzione automezzi	104
Totale	17.385

Focus

- Il numero di persone trasportate si è attestato nel corso degli anni tra i 550 ed i 600. Si è abbassato il numero dei soci trasportati a favore dei non soci. Ciò a testimoniare come l'attività di Auser sia rivolta a tutti coloro che sono portatori di bisogno.
- La fascia d'età che denota maggiormente il bisogno di trasporto è quella tra i 75 e gli 84 anni. Anche la fascia 85/94 è aumentata in termini percentuali.
- Il rapporto medio tra viaggi compiuti in un mese e numero di persone trasportate è di poco superiore ai 4 viaggi per persona.
- Nel 2012 i chilometri percorsi sono diminuiti in percentuale minore rispetto ai viaggi. Probabilmente vengono richiesti viaggi numericamente inferiori, ma che coprono distanze maggiori.
- Le destinazioni più richieste sono i luoghi di cura, come gli ospedali e/o gli ambulatori specialistici dislocati nel circondario (ad esempio l'ambulatorio psichiatrico di Caravaggio)
- Degli automezzi in dotazione, uno è attrezzato per il trasporto dei disabili fisici.
- La presidenza si è orientata su automezzi con alimentazione a basso impatto ambientale ed economico. Nelle intenzioni di un futuro prossimo c'è un'automobile alimentata ad energia elettrica.

Trasporto: Aspetto economico

Entrate		Uscite		%
Rientro da privati	€ 43.520,00	Carburante	€ 13.449,56	32%
Convenzione con Amministrazione Comunale	€ 9.214,10	Assicurazione automezzi	€ 6.132,00	14%
Rientro carburante da gite soci	€ 694,00	Manutenzioni e riparazioni	€ 8.062,74	19%
Cessione automezzo	€ 900,00	Assicurazione volontari	€ 1.360,00	3%
		Assicurazione Kasco	€ 1.530,00	4%
		Contravvenzioni	€ 225,60	0%
		Pulizia e disinfestazione automezzi	€ 231,60	1%
		Costi per trasporti in convenzione	€ 460,71	1%
		Rimborsi spese documentate ai volontari autisti	€ 116,42	0%
		Acquisto nuovo automezzo	€ 10.900,00	26%

N.B. Premesso che l'intervento del volontario è gratuito, alla persona trasportata si chiede di contribuire, secondo le proprie disponibilità, ai costi effettivamente sostenuti per il trasporto stesso.

Convenzione con amministrazione Comunale

Dall'anno 2000, Auser volontariato città di Treviglio è titolare di una convenzione con l'Amministrazione Comunale **per il trasporto** di persone segnalate dal settore Servizi Sociali.

La convenzione prevede da parte dell'Amministrazione Comunale:

- *ad Auser un rimborso chilometrico (secondo le tabelle ACI) per ogni singolo viaggio compiuto*
- *al cittadino trasportato una richiesta di compartecipazione alla spesa in base al proprio reddito, secondo l'indicatore ISEE*

La situazione contabilizzata nel 2012 si evidenzia nella tabella seguente:

Mese	Corrispettivo x viaggi
Gennaio	€ 913,65
Febbraio	€ 1.076,80
Marzo	€ 973,90
Aprile	€ 741,40
Maggio	€ 969,65
Giugno	€ 650,85
Luglio	€ 450,10
Agosto	€ 225,80
Settembre	€ 459,85
Ottobre	€ 926,20
Novembre	€ 1.093,85
Dicembre	€ 732,05
Totale	€ 9.214,10

- Rispetto al 2011 (€ 20.207,70) registriamo una diminuzione del 54,40%
- Il 5% dell'ammontare totale della convenzione viene versato, come da statuto, come contributo all'Auser territoriale.

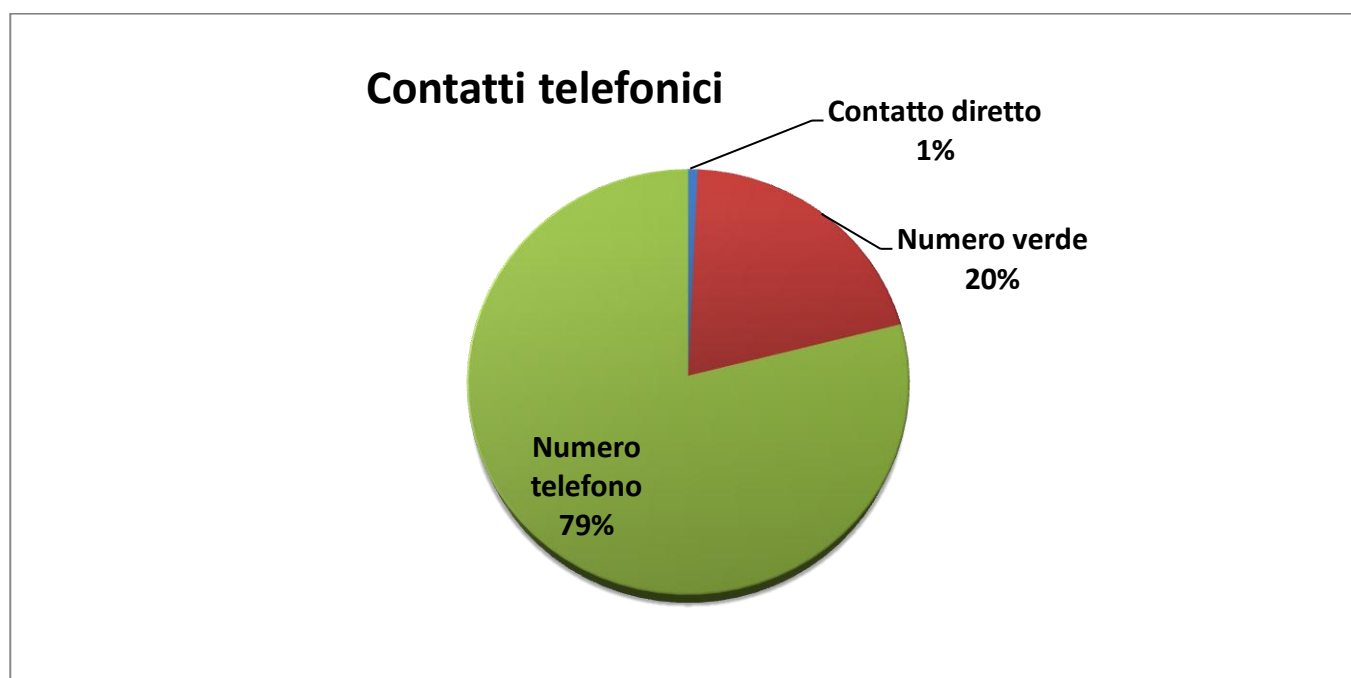
PUNTO D'ASCOLTO

Il Punto d'ascolto di Treviglio è uno dei 19 centri presenti sul territorio della Lombardia.

In esso operano 20 volontarie che si alternano nel rispondere al telefono, nel registrare i dati, negli accompagnamenti, nelle piccole domiciliarità e nell'intrattenimento.

Il Punto d'ascolto è operativo dal lunedì al venerdì su due turni giornalieri per 30 ore settimanali, con la presenza di due operatrici per turno, con un impegno totale di **2.986 ore**, distinte tra attività di contatto telefonico e registrazione dei dati.

Nel 2012 sono stati **5.314** i contatti telefonici registrati da Auser volontariato città di Treviglio, così ripartiti:



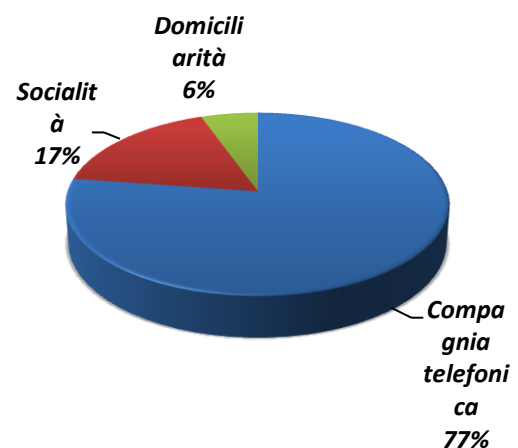
Tali contatti telefonici sono stati effettuati per il 24% da uomini e per il restante 76% da donne. Essi hanno originato ben **13.394** interventi di sostegno alla persona e precisamente:

Tipo di servizio	Erogati a uomini	Erogati a donne	Totale	%
Trasporto	3.248	4.447	7.695	57%
Compagnia telefonica	1.061	3.229	4.290	32%
Socialità	5	928	933	7%
Trasporto speciale	132	47	179	1%
Compagnia a domicilio	13	117	130	1%
Accompagnamento a servizi	4	48	52	0,40%
Consegna della spesa e/o farmaci	0	27	27	0,20%
Aiuto disbrigo pratiche	0	15	15	0,10%
Aiuto per la spesa	0	14	14	0,10%
Varie: informazioni, ...	21	38	59	0,40%
Totali	4.484	8.910	13.394	100%
	33,50%	66,50%		

Dopo il trasporto di cui abbiamo già parlato, gli interventi riguardano soprattutto il servizio di **COMPAGNIA TELEFONICA**, cui afferiscono anche utenti del comune di Pontirolo Nuovo.

Ciò è frutto di una collaborazione con Auser Armonia. Come già detto precedentemente, due delle operatrici telefonico risultano essere volontarie dell'Auser di Pontirolo Nuovo.

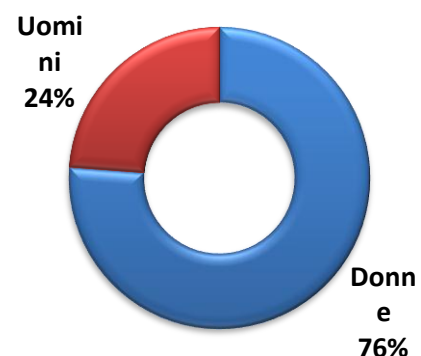
Escludendo il trasporto, possiamo dividere in tre grossi filoni gli interventi di supporto alla persona che il Filo d'argento eroga: **Compagnia telefonica**, **Socialità** (the del giovedì), **Piccole domiciliarità** (compagnia a domicilio, accompagnamento a servizi, aiuto per la spesa,).



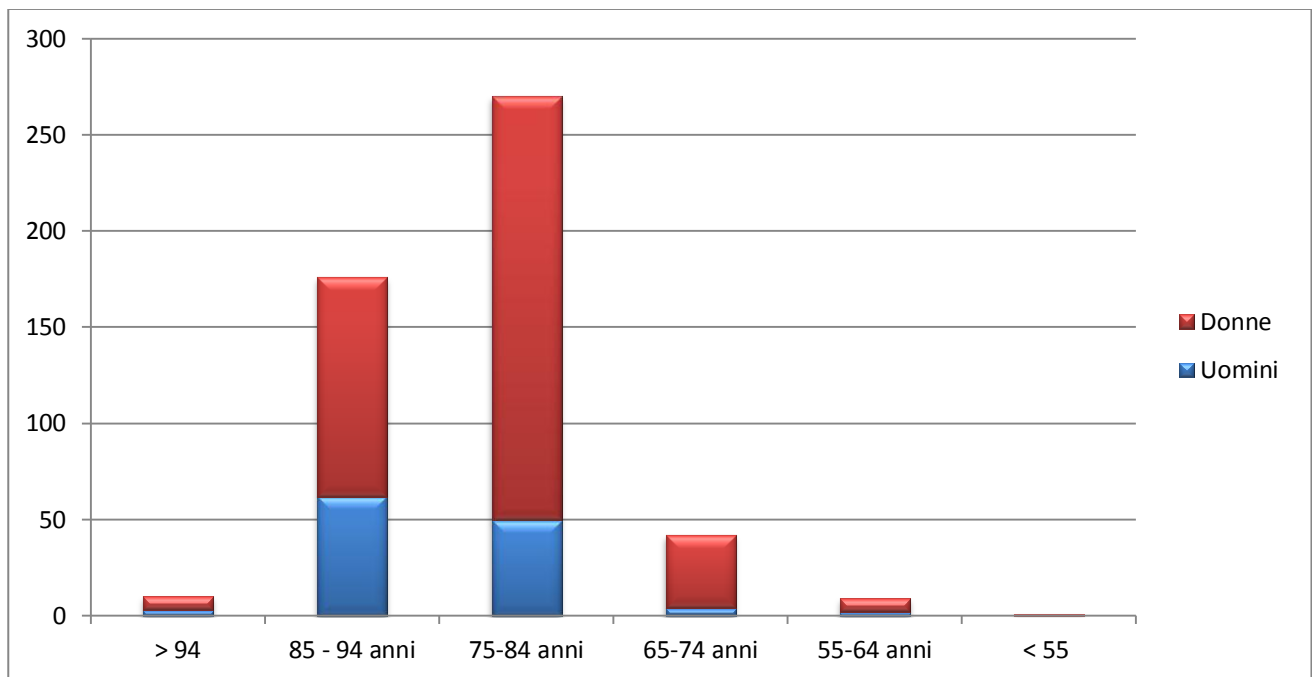
I servizi di **COMPAGNIA TELEFONICA** erogati sono stati **4290** ed hanno interessato *almeno una volta* **530** persone. Poiché il numero degli utenti varia spesso in seguito a decessi, trasferimenti, ricoveri, ecc. sono state fatte 5 rilevazioni nell'arco dell'anno con i seguenti risultati:

data rilievo	31 marzo	01 maggio	31 agosto	31 ottobre	31 dicembre
n. utenti	500	530	488	508	497

Analizzando la rilevazione del 31 ottobre possiamo dire che il numero delle utenti donne risultava di **387**, mentre quello degli uomini era di **121**.



Tali persone risultano così divise per fasce d'età



	+94 anni	85-94 anni	75 - 84 anni	65 - 74 anni	55 - 64 anni	> 55 anni
Uomini	3	62	50	4	2	0
Donne	7	114	220	38	7	1
Totale	10	176	270	42	9	1
%	1,97%	34,65%	53,15%	8,27%	1,77%	0,20%

Mensilmente sono stati effettuati i seguenti servizi di compagnia telefonica qui raffrontati con quelli dei due anni precedenti:

	2012	2011	2010	2009
Gennaio	349	297	362	479
Febbraio	279	343	242	394
Marzo	320	425	497	438
Aprile	304	435	397	400
Maggio	433	369	449	371
Giugno	347	364	362	358
Luglio	302	305	395	395
Agosto	280	327	270	301
Settembre	346	355	388	382
Ottobre	448	315	460	390
Novembre	400	307	547	374
Dicembre	421	358	412	385
Totale	4.290	4.200	4.781	4.667
Variazioni	+2%	-12,15%	+2,45%	

La media risulta di 357 servizi al mese.

I **933** interventi di socialità si riferiscono al ***The del giovedì***, momento di incontro tra volontarie e



persone anziane in carico al servizio.

Gli incontri si svolgono il giovedì pomeriggio presso il saloncino della sede e prevedono the, generi di conforto, tombolata collettiva con premi a sorpresa, partita a carte, chiacchiere e ... *tanta solidarietà*.

*Nel corso del 2012 si sono avuti **45** incontri con una presenza media di **21** persone per incontro. Le persone interessate, sono quasi esclusivamente donne; si è registrata la presenza saltuaria di un solo uomo.*

Nell'attività sono impegnate 4 volontarie.

È previsto anche il **trasporto** da e per la sede in occasione del the del giovedì: nel 2012 sono stati effettuati *184 viaggi* di andata e ritorno, si sono percorsi circa *2.530 km*, sono stati messi a disposizione 2 volontari autisti che hanno impegnato circa *138 ore*.



Le ore che le volontarie hanno dedicato alle attività, possono essere così riassunte:

Servizio	ore
Compagnia telefonica	2.986
The del giovedì	700
Piccole domiciliarità	500
Totale	4.186

Aspetto economico

Entrate		Uscite		%
Tè del giovedì	2.139,50	Telefono	1.993,20	43,70
Donazioni da soci	191,50	Tè del giovedì	192,58	4,22
Quota tessere volontari	308,00	Spese generali	88,00	1,92
		Spese varie volontari	1.387,30	30,42
		Assicurazione volontari	900,00	19,74

Focus

- Anche in questo settore la fascia d'età che manifesta maggiori bisogni è quella tra i 74 e gli 85 anni
- Il divario tra uomini e donne è più evidente rispetto agli altri settori, con rilevante maggioranza di quest'ultime.
- Il calo del numero dei servizi di Compagnia telefonica è dovuto anche al fatto che alcune nostre volontarie hanno avuto problemi di salute e non hanno potuto garantire una presenza costante.
- Mediamente durante tutto il corso dell'anno, si sono erogati 47 servizi di piccola domiciliarità per ciascuna persona.
- Auser auspica un potenziamento dell'utenza possibilmente attraverso accordi con i Comuni dell'ambito territoriale, o, meglio ancora, con l'Ufficio di Piano. Un tale servizio dovrebbe entrare nel piano delle politiche sociali del territorio.

Attività di promozione sociale

Sono le attività riservate ai soci ed ai loro bisogni ludici/ culturali/sociali e di relazione

ATTIVITÀ FEMMINILI

42 incontri al mercoledì pomeriggio in sede per lavori a maglia, attività di cucito, creazione di piccoli oggetti (presine, borse, centrini, ...), riparazioni di indumenti, ...

5/6 persone interessate con un totale di 60 presenze

622 ore impegnate

Le volontarie hanno esposto ed offerto alla cittadinanza i propri lavori in due occasioni:

- A maggio presso la Fiera dell'agricoltura
- In dicembre per Natale

L'impegno può essere quantificato in **30 ore** complessive.

ATTIVITÀ LUDICO/MOTORIE

Attività fisica:

-da gennaio a giugno 2 pomeriggi a settimana per un totale di **45 incontri**

presenza media di 9/10 persone ad incontro per un totale di 247 presenze

1 volontaria impegnata per la gestione dei locali, la pulizia, ...



con un impegno di **50** ore
-da settembre a dicembre 2 mattine a settimana per **24 incontri**
presenza media 15 persone ad incontro per un totale di 275 presenze
40 ore impegnate.

Gruppi di cammino

73 Incontri bisettimanali (1.159 presenze) promossi dall'ASL con il duplice obiettivo di salvaguardare la salute attraverso il movimento e favorire le relazioni amicali. La partecipazione media per incontro è di 20/25 persone; almeno una volta hanno partecipato 50 persone: 39 donne ed 11 uomini.

La gestione dell'attività e la conduzione del gruppo è condotta in collaborazione con il Gruppo Sportivo Avis Treviglio Gigi Brusaferrì.

Intrattenimenti serali

- Giovedì: **28** incontri ludico/motori (rudimenti di boogie woogie)
 - 2 volontarie impegnate per apertura/chiusura e pulizia
 - 1 volontario impegnato per intrattenimento
 - 215 h** totali con 550 presenze totali
 - hanno partecipato almeno una volta 35 persone:
 - 17 uomini e 17 donne
- Sabato: **31** incontri di ballo e di socializzazione
 - 4 volontari impegnati a turno per apertura/chiusura e pulizia
 - 250 h** totali
 - 958 presenze totali; la partecipazione media è di 30/35 persone a serata

ATTIVITÀ CULTURALI

 **Teatro**

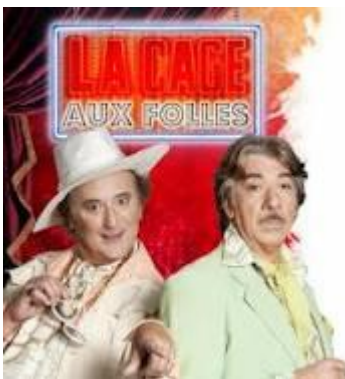
26 febbraio - Milano Teatro Smeraldo

Recital di Massimo Ranieri

1 volontaria impegnata *per 50 ore totali*

1 volontario autista per il trasporto

68 partecipanti di cui 14 uomini e 54 donne



7 dicembre – Milano Teatro Manzoni

Commedia brillante: "Il vizietto"

1 volontaria impegnata *per 66 ore totali*

1 volontario autista per il trasporto

72 partecipanti di cui 10 uomini e 62 donne

 **Opera**

6 luglio – Arena di Verona *Don Giovanni*

1 volontaria impegnata nell'organizzazione *per 15 ore totali*

20 partecipanti

 **Concerto**

28 aprile – Cremona *Messa di Palestrina*

1 volontaria impegnata nell'organizzazione *per 10 ore totali*

1 volontario autista per il trasporto

9 partecipanti

 **Brevi gite sul territorio**

18 marzo – Cesano Maderno *Palazzo Arese Borromeo*

2 volontari impegnati nell'organizzazione per **10** ore totali

2 volontari autisti impegnati nell'accompagnamento

17 partecipanti

29 aprile – Como *Mostra "La dinastia Bruegel"*

2 volontari impegnati nell'organizzazione per **10** ore totali

3 volontari autisti impegnati nell'accompagnamento

22 partecipanti

10 giugno - Lainate *Villa Litta*

2 volontari impegnati nell'organizzazione per **10** ore totali

2 volontari autisti impegnati nell'accompagnamento

17 partecipanti

30 settembre – Cornello dei Tasso/San Pellegrino Terme

2 volontari impegnati nell'organizzazione per **15** ore totali

2 volontari autisti impegnati nell'accompagnamento

10 partecipanti

6 dicembre - Gropello D'Adda *Mostra presepi*

1 volontario impegnato nell'organizzazione per **5** ore totali

2 volontari autisti impegnati nell'accompagnamento

13 partecipanti

28 dicembre - Milano *Mostra su Picasso*

1 volontario impegnato nell'organizzazione per **5** ore totali

25 partecipanti

 Proiezione con commento

20 ottobre – *Conoscere il mondo*

presso la sede Auser il socio volontario Giosuè Jemma ha proiettato e commentato con competenza le fotografie dei suoi viaggi intorno al mondo. Impegno di **8** ore.

MOMENTI CONVIVIALI

 In sede

- *Convivialità per volontari e soci*; n. 4; 5 persone con **84** ore di impegno; 156 presenze totali
- *Veglione di Capodanno*; 6 volontari (organizzazione e trasporto) con **54** ore di impegno; 40 partecipanti
- *Pranzi per utenti The del giovedì*:n.2; 3 volontarie con **44** ore totali di impegno; 69 presenze
- *Convivialità per soli volontari con consegna diplomi* in data 9 novembre, 43 partecipanti più la presenza delle autorità cittadine; **20** ore per organizzazione e realizzazione

 Fuori sede

- 25 marzo – **pranzo sociale** a Torlino Vimercati c/o Osteria Villa Tara 127 partecipanti; 2 volontarie per organizzazione e 3 autisti per trasporto; **30** ore di impegno



- *1 luglio* – **pranzo all'aperto** presso Parco del Roccolo di Treviglio
82 partecipanti;
7 volontari (organizzazione e trasporto)
con **115** ore totali

- Altri 3 momenti conviviali in varie date con un centinaio di presenze
2 volontari con **10** ore totali di impegno.

Aspetto economico

Entrate		Uscite		%
Donazioni privati	€ 178,39	Spese organizzazio- ne	€ 1.944,68	33%
Donazioni legate al- le attività	€ 6.316,07	SIAE	€ 2.214,72	37%
Sottoscrizioni	€ 776,00	Manifestazioni varie	€ 1.042,92	17%
Pubblicazioni	€ 135,00	Varie (Siae TV, ...)	€ 667,96	11%
		Omaggi	€ 125,38	2%

Attività esterne

► **Associazione IL GIRASOLE ONLUS:**

- una nostra volontaria è la Presidente; si occupa di interventi culturali e della redazione del giornalino "La luna e il dito"
- un'altra volontaria si occupa di uscite e di cucina

Con un impegno complessivo di **200 ore annue**.

► **Mezzogiorno col cuoco:**

in collaborazione con l'Unità psichiatrica 17 dell'Azienda ospedaliera di Treviglio; consiste in eventi conviviali con periodicità mensile, organizzati e realizzati da giovani utenti del servizio. Tali eventi occupano generalmente il sabato pomeriggio e la domenica successiva.

Auser mette a disposizione gli spazi di realizzazione (cucina e saloncino), più l'assistenza e la consulenza di alcune volontarie.

Nel 2012 si sono realizzati:

5 incontri

3 volontarie

111 partecipazioni totali

33 ore impegnate

**25 gli utenti coinvolti: 15 uomini
e 10 donne**

Al termine dell'esperienza è stato redatto e pubblicato un libro di ricette che è andato letteralmente a ruba!



► **Porte sociali:**

continua l'attività della Porta sociale sperimentale in Zona Nord ad opera di **due** volontari ed **un** coordinatore.



Terminato il progetto per cui Auser aveva ottenuto il finanziamento attraverso il Bando volontariato 2008, si è comunque deciso di non lasciar morire l'esperienza e di continuare in proprio.

Nel 2012 l'apertura è stata saltuaria e quantificabile in circa **30** ore .

► **Giornata del volontariato:**

7 ottobre, organizzata dall'amministrazione Comunale e gestita dal Centro Ulisse, presso il Chiostro del Centro culturale.

8 volontarie impegnate a turno per **30** ore totali di impegno.

► **Coordinamento per la disabilità:**

in collaborazione con Amici della messa su Misura, Comitato Come Noi, Ass. Oltre l'Orizzonte, Cooperativa Insieme, Cooperativa ConTeSto, ... su suggerimento dei Servizi Sociali (area disabilità) si prosegue l'attività del Coordinamento per la disabilità. **Una** volontaria con **10** ore di impegno.

► **CIT Centro Integrazione Trevigliese:**

socio fondatore insieme al Comune di Treviglio e ad altre realtà associative di questa realtà nel campo dell'immigrazione. **Due** volontari con un impegno di **30** ore totali

► **Laboratorio del Bene Comune:**

Convegno pubblico il 30 novembre, seguito da attività di gruppo sui temi del Welfare, del territorio e del lavoro. Due volontari impegnati negli incontri preparatori con un impegno di circa **30** ore.

COMUNICAZIONE



È il periodico dell'associazione destinato ai volontari e ai soci. È curato da un volontario con collaboratori che variano di volta in volta secondo gli argomenti trattati. La sua realizzazione mensile richiede un impegno medio di **10** ore mensili.

L'almanacco è destinato a tutti i soci e contiene oltre a notizie inerenti l'associazione, il programma dettagliato delle attività periodicamente svolte da Auser volontariato città di Treviglio. È costato un impegno di circa 50 ore.



Attività istituzionali

SEGRETERIA

8 volontari (5 fissi + 3 a rotazione) si occupano di:

- *aspetto economico*: prima nota, , fatturazione, fornitori, bilancio ...
- *corrispondenza*: da e per Auser
- *tesseramento*
- *relazioni con istituzioni*
- *attività di rete*
- *comunicazione*: interna e verso l'esterno
- *foglio informativo* periodico (giornalino)
- *raccolta e registrazione dati*
- *bilancio sociale*
- *sito internet*
- *progettualità*
- *verbalizzazioni*
- *formazione*
-

Sono state impegnate **3.120** ore di cui circa 300 dedicate alle attività di rete, in particolare al Forum Terzo settore ed alla sua progettualità.

I costi della segreteria vengono spalmati , come pure quelli della gestione del fabbricato e delle attrezzature comuni, sugli altri settori in ragione di una percentuale calcolata in base al peso che il settore stesso ha all'interno dell'associazione.

RACCOLTE FONDI

2 sono le raccolte fondi che Auser tradizionalmente svolge durante l'anno

Gerani della solidarietà

21-29 aprile

10 volontarie impegnate a rotazione per 100 ore



Entrate		Uscite		%
		Acquisto gerani	1.045,00	66%
Raccolta offerte sul prodotto	1.571,50	Spese per manifestazione: allestimento stand, propaganda,...	56,50	4%
		Versate a Congregazione Sacra famiglia per Adozioni a distanza	470,00	30%
Totale entrate	1.571,50	Totale uscite	1.571,50	100%



Contemporaneamente ai gerani, le volontarie che gestiscono il laboratorio di attività femminili hanno presentato alla cittadinanza i loro lavori di cucito, con esito veramente soddisfacente per tutti.

Di che pasta siamo fatti

6 maggio

3 volontarie impegnate per 50 ore

Entrate		Uscite		%
Offerte sul prodotto	600,00	Acquisto prodotto	600,00	98%
Donazioni spontanee	193,00	Spese sostenute	13,40	2%
Da Auser comprensoriale	120,00			
Totale entrate	913,00	Totale uscite	613,40	100%
Residuo attivo €		299,60	33%	
Accantonamento per Centro Ascolto				

In questa raccolta fondi si offre, come prodotto di scambio, la pasta prodotta con il grano coltivato su terreni confiscati alla mafia dalla Cooperativa Libera Terra di Don Ciotti.



Aspetto economico

Situazione patrimoniale al 31 dicembre 2012

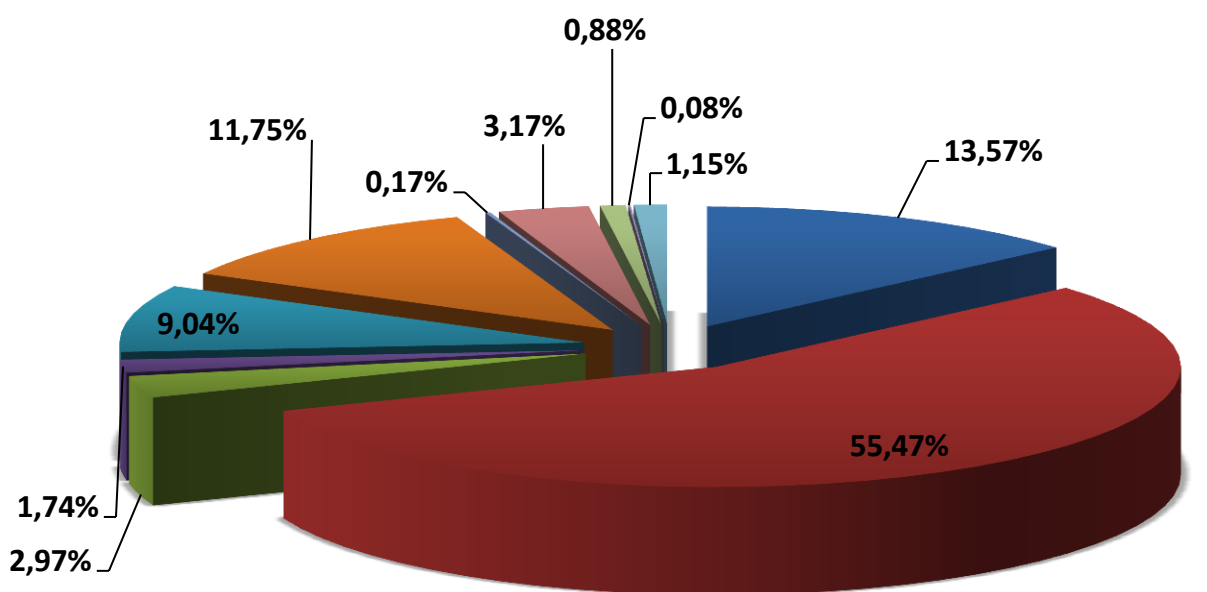
<u>ATTIVITÀ</u>		<u>PASSIVITÀ</u>	
<i>- Cassa</i>	€ 1.507,23	<i>-Patrimonio netto</i>	€ 43.387,76
<i>- Banca</i>	€ 64.434,18	F.di Ammortam.	€ 142.383,85
<i>- Cespiti</i>	€ 148.132,34	-F.do Accanton.Automezzi	€ 13.600,00
<i>Crediti vari</i>	€ 2.752,10		
<i>Risconti attivi</i>	€ 383,20	Fondi Accanton.Vari	€ 14.676,39
<i>Depos.cauz.</i>	€ 479,09		
<i>Partecipaz.Sociali</i>	€ 51,64	Situazioni debitorie	€ 3.691,16
Totale a pareggio € 217.739,78			

Conto Economico al 31 dicembre 2012

<u>ENTRATE</u>		<u>USCITE</u>	
<i>Quote associative</i>	10.640,00	<i>Contributi istituzionali</i>	7.390,71
<i>Donazioni trasporto</i>	43.500,20	<i>Costi trasporto</i>	31.107,82
<i>Donaz. Filo d'Argento</i>	2.331,00	<i>Costi PdA</i>	3.173,78
<i>Donaz. Attività Sociali</i>	7.092,07	<i>Costi Attività sociali</i>	4.479,40
<i>Donazioni Privati</i>	1.368,00	<i>Liberalità volontari</i>	4.039,66
<i>Convenzione A.C.</i>	9.214,10	<i>Manutenzione immobile</i>	2.766,70
<i>Raccolte fondi</i>	2.484,50	<i>Spese generali</i>	8.128,95
<i>Donaz. Pubblicazioni Cultura</i>	135,00	<i>Costi raccolte fondi</i>	1.656,32
<i>Rimborso Carburante Gite</i>	694,00	<i>Ammortamenti</i>	3.111,62
<i>Interessi attivi</i>	61,24	<i>Accantonamenti</i>	11.535,15
<i>Plusvalenze/sopravvenienze</i>	900,00		

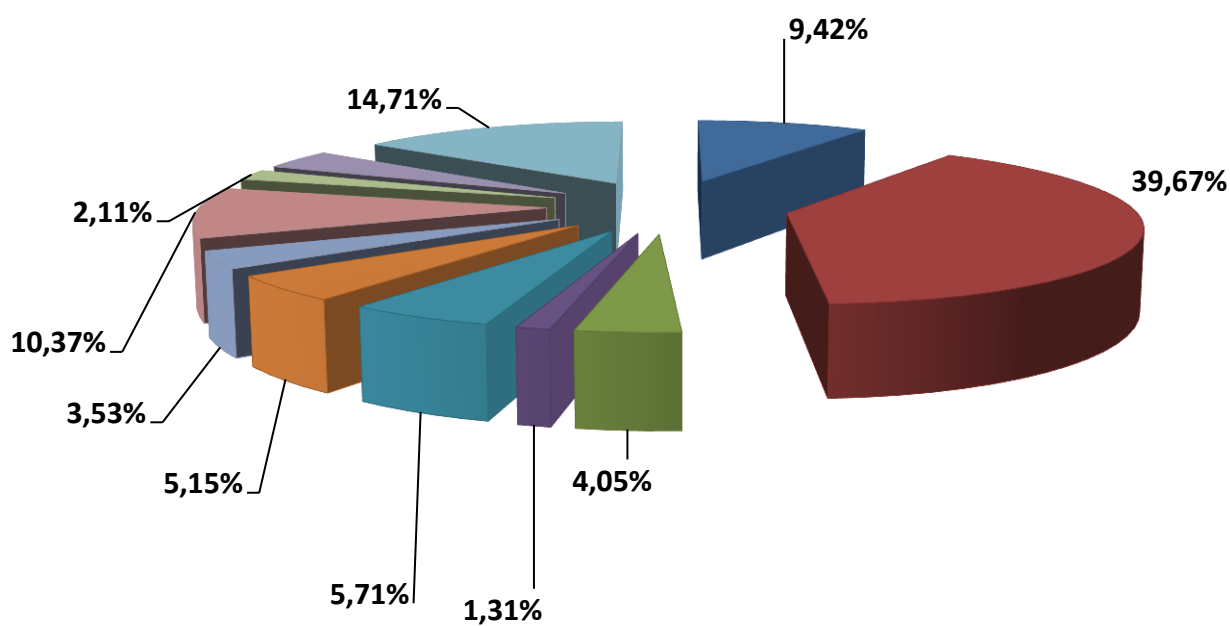
Totale a pareggio € 78.420,11

Incidenza percentuale delle entrate



- | | | |
|-------------------------------|---------------------------|-------------------------|
| ■ Quote Associative | ■ Donazioni Trasporto | ■ Donaz. Filo d'Argento |
| ■ Donazioni Privati | ■ Donaz. Attività Sociali | ■ Convenzione Ente |
| ■ Donaz. Pubblicaz. Culturali | ■ Raccolta Fondi | ■ Rimb. carburante Gite |
| ■ Interessi attivi | ■ Plusvalenze | |

Incidenza percentuale delle uscite



■ Contributi Istituzionali

■ Costi Trasporto

■ Costi Punto d'Ascolto

■ Costi Attività Istituzionali

■ Costi Attività Sociali

■ Liberalità Volon.

■ Manuten. Immob./Imp./PC

■ Spese Generali

■ Costo Raccolta Fondi

■ Ammortamenti

■ Accantonamenti

In occasione dell'incontro con il Presidente della Repubblica Giorgio Napolitano, svolto a Roma il 5 dicembre 2011, è stato presentato l'Appello del Volontariato.

In occasione dei 150 anni dell'Unità d'Italia vogliamo ricordare a noi e a tutti i cittadini che il Volontariato è stato parte attiva nella costruzione della coscienza della comunità nazionale e delle comunità locali ed ha contribuito, con il proprio apporto originale, alla realizzazione di una solidarietà diffusa e partecipata, elemento imprescindibile di una buona democrazia.

La nostra storia è storia di solidarietà, sussidiarietà e partecipazione civica.

Oggi il volontariato e il terzo settore sono un soggetto strutturato che opera con quasi 6 milioni di volontari e gode della fiducia della stragrande maggioranza degli italiani. Questo ci rende particolarmente consapevoli delle responsabilità della nostra azione e della necessità di continuare a dare risposte, insieme agli altri soggetti della società civile e della politica, alle sempre più pressanti richieste di aiuto che si levano da chi ancora è escluso dai diritti fondamentali e vive situazioni di grave difficoltà e di emarginazione sia dai diritti fondamentali della persona che dalla cittadinanza. Operiamo in tutti i campi, nelle emergenze e nella quotidianità, per dare senso alla nostra vita e speranza a quella degli altri, lavorando concretamente e ponendo istanze di cambiamento al Paese.

Il nostro presente si chiama solidarietà, sussidiarietà e partecipazione civica.

Ci impegniamo, consci della complessità in cui viviamo, a continuare la nostra collaborazione con tutte le forze sociali e le istituzioni mettendo a disposizione le nostre competenze e la gratuità della nostra azione sociale. Ci impegniamo a sensibilizzare tutti i cittadini anche attraverso nuovi stili di vita a costruire un nuovo modello di sviluppo, sociale, culturale ed economico. Il nostro appello si rivolge a tutti perché insieme ci si impegni concretamente per costruire una cultura del volontariato, e sperimentare solidarietà, fratellanza ed uguaglianza, in modo che il dono e la gratuità ed i valori ad essa connessi divengano bene comune e fondamento della nostra vita sociale.

Anche il nostro futuro ci vedrà artefici di solidarietà, sussidiarietà e partecipazione civica.

