



**Anno  
2013**

## **I numeri di AUSER**



*Bilancio sociale di Auser  
volontariato città di Treviglio*

*Onlus*

A cura di

*Maria Conti*

*Alessandro Frecciami*

*Valeria Invernizzi*

*Rosanna Rossetti*



## Indice

<i>Introduzione</i>	<i>Pag 4</i>
<i>Identità dell'associazione</i>	<i>Pag 6</i>
<i>La nostra storia</i>	<i>Pag 7</i>
<i>La mission</i>	<i>Pag10</i>
<i>Governo dell'associazione</i>	<i>Pag 12</i>
<i>Comitato Direttivo</i>	<i>Pag 13</i>
<i>Organizzazione interna</i>	<i>Pag 15</i>
<i>Il sistema relazionale</i>	<i>Pag 16</i>
<i>Stakeholder di missione</i>	<i>Pag 19</i>
<i>Soci</i>	<i>Pag 20</i>
<i>Volontari</i>	<i>Pag 28</i>
<i>Attività di volontariato</i>	<i>Pag 35</i>
<i>Accompagnamento con trasporto</i>	<i>Pag 36</i>
<i>Punto d'ascolto</i>	<i>Pag 47</i>
<i>Attività fuori sede</i>	<i>Pag 52</i>
<i>Attività di promozione sociale</i>	<i>Pag 53</i>
<i>Attività istituzionali</i>	<i>Pag 59</i>
<i>Aspetto economico</i>	<i>Pag 65</i>
<i>Schede di sintesi</i>	<i>Pag 69</i>

## Introduzione

Auser volontariato città di Treviglio ha iniziato la pubblicazione del Bilancio Sociale nell'anno 2000 e nel corso degli anni ne ha pubblicato ben 10 edizioni, 11 con la presente.

Il progetto BILANCIO SOCIALE vede il gruppo di lavoro impegnato in una accurata ricerca di materiali e documenti sull'argomento, allo scopo di approfondire le proprie conoscenze in merito e produrre un documento di anno in anno sempre più completo ed esaustivo.

Il presente documento prende a riferimento l'anno solare 2013 e compie opportuni confronti con gli anni precedenti.

Il documento persegue i seguenti scopi

- a) Consentire all'associazione di rendere conto ai propri stakeholder del grado di perseguimento della mission e, in una prospettiva più generale, delle responsabilità, degli impegni assunti, dei comportamenti e soprattutto dei risultati prodotti nel tempo
- b) Costituire un documento informativo importante che permette ai terzi di acquisire elementi utili ai fini della valutazione delle strategie, degli impegni e dei risultati generati dall'associazione nel tempo
- c) Favorire lo sviluppo, all'interno dell'associazione, di processi di rendicontazione e di valutazione e controllo dei risultati, che possono contribuire ad una gestione più efficace e coerente con i valori e la mission

Il Bilancio sociale di Auser volontariato città di Treviglio si sforza di rispondere ad alcuni principi di fondo, quali

---

<b><i>responsabilità</i></b>	una rendicontazione precisa e puntuale in relazione alle varie categorie di stakeholder individuati
<b><i>inclusione</i></b>	una rendicontazione che includa tutti gli stakeholder individuati, senza esclusione alcuna
<b><i>comprensibilità, chiarezza ed intelligibilità</i></b>	una rendicontazione chiara e comprensibile, con una esposizione che renda intellegibili le scelte operate dall'associazione e delle attività correlate
<b><i>utilità</i></b>	una rendicontazione che contenga solo dati ed informazioni utili a soddisfare le esigenze degli stakeholder
<b><i>significatività e rilevanza</i></b>	una rendicontazione che tenga conto dell'impatto effettivo che le scelte operate e le attività intraprese hanno prodotto sulla realtà circostante
<b><i>completezza</i></b>	una rendicontazione che presenti un quadro fedele dell'associazione, senza tralasciare alcun elemento caratterizzante
<b><i>miglioramento continuo</i></b>	una rendicontazione che si inserisca in un percorso dinamico di miglioramento della associazione, in quanto la definizione di impegni e obiettivi misurabili e concreti permette la successiva valutazione del loro perseguimento e quindi la riprogettazione degli interventi

---

## Identità dell'associazione

<b>Nome completo:</b>	<i>Auser volontariato città di Treviglio Onlus</i>
<b>Data di nascita:</b>	21 gennaio 1998
<b>Codice fiscale:</b>	93019490163
<b>Sede:</b>	Largo La Marmora 2 24047 Treviglio (BG)
<b>Telefono:</b>	0363 303439
<b>Fax:</b>	0363 597482
<b>N° verde:</b>	800 99 59 88
<b>E mail:</b>	ausertreviglio@tiscali.it
<b>Sito web:</b>	www.ausertreviglio.it
<b>Forma giuridica:</b>	Associazione di volontariato senza scopo di lucro <b>Registro regionale dell'associazionismo familiare</b> Provvedimento/DGR n. <b>5572</b> del <b>22.05.2006</b> Sezione regionale
<b>Iscrizione ai registri:</b>	<b>Registro provinciale del volontariato</b> Provvedimento/DGR n. <b>2200</b> del <b>26.07.2010</b> Sezione A Sociale
<b>Statuto in vigore:</b>	Approvato dall'assemblea dei soci il 28 marzo 2004 Modificato il 30 gennaio 2010 per uniformarlo alle indicazioni di Auser regionale Aggiornato il 29 gennaio 2011 per adeguarlo alla normativa che regola le Onlus
<b>Riconoscimenti:</b>	Premio "Madonna delle Lacrime anno" 2006 ai volontari
<b>Dimensione dell'associazione:</b>	Auser volontariato città di Treviglio si configura come una ALA (Associazione Locale Affiliata) della struttura federativa di Auser. La dimensione di Auser infatti è nazionale, con 28 associazioni regionali, 120 comprensoriali e 1.184 associazioni locali (dati 2010).

## La nostra storia

Auser volontariato città di Treviglio ha compiuto i suoi primi **15 anni** nel corso del **2013**.

*L'atto costitutivo* riporta infatti la data del **21 gennaio 1998**, ed i nomi dei soci fondatori qui riuniti per una foto ricordo.



Indica come motivazioni della nascita il desiderio di *mettere in atto azioni solidali utili alla collettività ed in particolare alla comunità trevigliese*.

La prima attività intrapresa è il trasporto, inteso come risposta al bisogno di mobilità dei cittadini privi di mezzi propri. I primi volontari iniziano ad effettuare il servizio utilizzando le automobili di proprietà personale. La prima sede dell'associazione è presso lo SPI-CGIL di Treviglio.

L'anno 2000 segna la svolta dell'associazione, con il trasferimento presso la nuova sede concessa dall'Amministrazione Comunale in comodato d'uso. Nel corso del tempo l'associazione si rende conto che accanto al trasporto esiste tutta una serie di altri bisogni, così sceglie (nel 2004) di trasformarsi da Associazione di Promozione sociale ad associazione di volontariato per essere più vicina a tutta la cittadinanza e diventare associazione di sostegno alla persona fragile.

Si apre così il *Punto d'ascolto*, servizio di telefonia sociale che ben presto diventa una caratteristica importante dell'associazione stessa.

Un altro aspetto saliente di Auser è stato quello di saper trasformare i bisogni in progetti.

Abbiamo iniziato con un progetto sul *"Servizio civile volontario"*, legato al bisogno interno di informatizzazione del sistema di rilevamento dati.

Abbiamo proseguito con il *"Monitoraggio della fragilità nelle persone anziane"* dove il bisogno era quello di comprendere le variabili che rendono l'anziano fragile ed ipotizzare interventi di sostegno.

A seguire *"Auser ti chiama"* in collaborazione con l'Assessorato ai Servizi Sociali del Comune di Treviglio teso a ridurre la solitudine delle persone anziane nel periodo estivo. La realizzazione del progetto ha richiesto un grosso sforzo alle operatrici del Punto d'ascolto, cui va il nostro più sentito ringraziamento.

*"Auserxte"* ha poi risposto al bisogno della persona fragile di trovare in Auser opportunità di sostegno e di intervento.

*"Porta sociale"* è stato forse il progetto più completo e più ambizioso che si prefiggeva l'obiettivo di offrire alla persona (non necessariamente anziana) un punto unico di accesso cui potersi riferire per essere ascoltata, informata, indirizzata ed accompagnata nella ricerca del servizio più adatto al suo bisogno.

*"Luoghi della comunità"*, pensato e voluto da Auser comprensoriale e di cui Auser Treviglio è stata la sede operativa, progettato per affrontare sotto l'aspetto del confronto tra tradizioni etniche il bisogno di integrazione degli immigrati viventi sul territorio.

*"Sportello famiglia"* (nome ancora provvisorio) è il progetto attualmente in embrione e che prevede un lavoro in rete tra associazionismo e cooperazione sociale per la soddisfazione di bisogni sia materiali che immateriali della cittadinanza.

A tutto questo si affianca un *progetto di formazione dei volontari e dei dirigenti*, progetto che risponde al bisogno di qualificazione del volontariato chiamato a compiti sempre più impegnativi.



Il finanziamento di questi progetti attraverso Bandi pubblici cui abbiamo partecipato, ci ha permesso, oltre a dare dignità e legittimazione alle azioni di Auser, di acquistare attrezzature (computer, fotocopiatrici, scrivanie, ...) che sono poi rimaste in dotazione alla sede stessa.



Il 19 ottobre 2013 abbiamo celebrato i nostri primi 15 anni di attività con un convegno dal titolo *"Camminando insieme"* ed una mostra fotografica documentale *"I segni di un percorso"* che ha ripercorso la nostra storia attraverso le sue fasi più salienti.

## La Mission

La mission dell'associazione contiene la **finalità**, gli **obiettivi specifici** ed i **mezzi** attraverso cui si ripromette di perseguirli.

**Finalità dichiarata:**

il miglioramento della qualità della vita dei cittadini trevigliesi e soprattutto dei propri soci, in particolare di pensionati, anziani e disabili

**Obiettivi specifici:**

soddisfazione dei bisogni espressi ed inespressi,  
tutela dell'autonomia personale  
contrasto delle situazioni di isolamento e abbandono

**Mezzi:**

autonomia intesa come apartiticità e aconfessionalità  
valorizzazione del clima relazionale  
sviluppo delle capacità e delle esperienze di ognuno  
concretizzazione di numerosi servizi di solidarietà gestiti dai propri soci volontari.

***Auser trova poi la propria eticità esplicitata dalla “Carta dei valori di Auser” cui si ispira nel proprio operato***

L'Auser è una “**Associazione di progetto**” e si propone sei valori obiettivo che tradotti in indirizzi ed impegni sovrintendono le attività proposte e messe in atto. Nello specifico possiamo dire che ad ogni valore corrisponde un indirizzo operativo come sotto indicato:

Definizione del valore	Operato
<p>1. Sviluppare il volontariato, le attività di promozione sociale, l'educazione degli adulti, la solidarietà internazionale, con particolare riferimento alle persone anziane e ai rapporti intergenerazionali.</p>	<p>Sviluppa e promuove un concetto nuovo di invecchiamento; un invecchiamento attivo che permette alla persona non più inserita nel mondo del lavoro di svolgere attività consapevoli di sostegno a chi è più fragile, diventando risorsa per la comunità.</p>
<p>2. Sostenere le persone, migliorarne la qualità della vita e delle relazioni, orientarle all'esercizio della solidarietà.</p>	<p>Le varie attività sono tese ad una presa in carico della persona, non vista nel solo bisogno esplicitato, ma nell'insieme delle proprie necessità</p>
<p>3. Difendere e sviluppare le capacità conoscitive e attive, anche residue, delle persone.</p>	<p>Il volontario ha l'opportunità di mettere a frutto nell'associazione le competenze lavorative e/o di hobby; mentre ai soci viene fornita l'opportunità di aderire ad iniziative di vario genere con finalità diverse.</p>
<p>4. Promuovere sul territorio reti associative e strutture di servizio a sostegno delle responsabilità familiari e di prossimità (buon vicinato) in sinergia con le istituzioni pubbliche.</p>	<p>Da anni Auser si muove in sinergia con l'Amministrazione Comunale ed in particolare con il settore Sociale; è stata tra i fondatori del Forum Terzo settore; siamo presenti sui tavoli dell'Ufficio di Piano legge 328/00</p>
<p>5. Promuovere la cittadinanza attiva favorendo la partecipazione responsabile delle persone alla vita e ai servizi della comunità locale, alla tutela, valorizzazione ed estensione dei beni comuni culturali e ambientali, alla difesa ed ulteriore sviluppo dei diritti di tutti.</p>	<p>La comunità cittadina vede l'associazione partecipare a numerose iniziative che si svolgono sul territorio; inoltre partecipa attivamente alle progettualità in essere (Coordinamento per la disabilità, Rete di sostegno giuridica, Progetto badanti, Centro Integrazione trevigliese, ...)</p>
<p>6. Rinsaldare e rinnovare le comunità locali come realtà solidali aperte, plurali, inclusive.</p>	<p>Auser è al fianco di associazioni ed enti istituzionali diversamente impegnati nella raccolta dei bisogni emergenti; condivide e collabora nella proposta di possibili soluzioni che nel tempo possano trasformarsi in veri e propri servizi.</p>

## **Governo dell'associazione**

### **ASSEMBLEA SOCI**

*Organo sovrano*

### **COMITATO DIRETTIVO**

*Organo di governo*

*11 membri*

*La partecipazione è su base volontaria e  
completamente gratuita*

### **REVISORI dei CONTI**

*Organo di controllo*

*3 membri*

*La partecipazione è su base  
volontaria e completamente  
gratuita*

### **UFFICIO di PRESIDENZA**

*Organo consultivo*

### **PRESIDENTE**

*Legale rappresentante*

**Comitato Direttivo**

Eletto dall'Assemblea dei soci il

ed è composto da :

<b>Luigi Santo AVANZI</b>	1° mandato	
<b>Maria Luisa BOTTANELLI</b>	3° mandato	
<b>Alessio CAVALLO</b>	1° mandato	
<b>Maria CONTI</b>	6° mandato	Ufficio di Presidenza
<b>Giuseppe DELEVATI</b>	3° mandato	PRESIDENTE
<b>Dino FILIPPI</b>	2° mandato	Ufficio di Presidenza
<b>Alessandro FRECCHIAMI</b>	5° mandato	Ufficio di Presidenza Vicepresidente
<b>Maria Luisa LEGRAMANDI</b>	2° mandato	
<b>Rosanna ROSSETTI</b>	4° mandato	Ufficio di Presidenza
<b>Alfredo ROZZONI</b>	1° mandato	
<b>Pieraldo TEMPORIN</b>	2° mandato	

Il Comitato Direttivo si è riunito 11 volte nel corso del 2013,

con la presenza media di 10 Componenti su undici aventi diritto.

Sono state impiegate 322 ore alla discussione degli ordini del giorno.

Inoltre l'ufficio di presidenza si è incontrato 9 volte per un totale di 93 ore.

## Revisori dei conti

<b>Giovanni GUSMINI</b>	3° mandato	<b>PRESIDENTE</b>
<b>Giosuè JEMMA</b>	3° mandato	Sindaco effettivo
<b>Ernesto BRAMBATI</b>	1° mandato	Sindaco effettivo

I collegio dei Revisori si è riunito 4 volte nel corso del 2013, in media una volta ogni trimestre per la verifica della corrispondenza tra entrate e uscite e per condividere la stesura del bilancio economico.

Sono state impiegate 25 ore.

### ***19 gennaio – Congresso di Auser volontariato città di Treviglio***



Durante il Congresso, oltre alla discussione di obiettivi e progettualità, si è proceduto alla nomina del Comitato Direttivo in carica quindi da gennaio 2013 a gennaio 2017.

## Organizzazione interna

Per una migliore gestione delle attività, si è provveduto a suddividere le attività di Auser in tre grandi filoni che a loro volta ricomprendono i principali settori:

---

### **VOLONTARIATO o FILO d'ARGENTO**

Accompagnamento con trasporto

Punto d'ascolto

Attività esterne

### **PROMOZIONE SOCIALE**

Attività culturali

Attività sociali

### **ATTIVITA' ISTITUZIONALI**

Segreteria

Amministrazione

Comunicazione

Servizi generali

Rete

Manifestazioni

Formazione

Progettualità

---

## Il sistema relazionale: Stakeholder

Chiamiamo stakeholder tutti coloro che sono titolari di diritti, interessi, aspettative nei confronti dell'associazione. Essi sono condizionati dall'attività dell'associazione e possono a loro volta condizionarla.

Gli stakeholder principali di Auser vengono aggregati in categorie omogenee, quali:

### Stakeholder di Missione

<u>Comunità locale</u>	<p>I cittadini in situazione di fragilità si aspettano di essere sostenuti nel soddisfacimento dei propri bisogni sia espressi che inespressi.</p> <p>I bisogni della comunità indirizzano le attività dell'associazione.</p>
<u>Soci</u>	<p>Attraverso i servizi e le attività messe in atto dall'associazione hanno la possibilità di migliorare la loro qualità di vita.</p> <p>Servizi ed attività vengono calibrati sulle esigenze dei soci.</p>
<u>Altre organizzazioni presenti sul territorio</u>	<ul style="list-style-type: none"> <li>- L'associazione "Il Girasole Onlus"</li> <li>- L'azienda ospedaliera: unità di psichiatria</li> <li>- Il Centro d'Integrazione Trevigliese (CIT)</li> <li>- .....</li> </ul> <p>operano insieme ad Auser per la realizzazione di progetti condivisi.</p> <p>Vedono in Auser un'organizzazione capace di mettere le proprie risorse di strumenti e di persone al servizio della comunità.</p>

### Stakeholder che concorrono al governo dell'associazione

<u>Volontari</u>	<p>Hanno la possibilità di esercitare il proprio diritto alla cittadinanza attiva.</p> <p>L'associazione organizza le proprie attività in relazione alla disponibilità, alle competenze ed all'impegno dei propri volontari.</p>
<u>Auser di livello superiore (nazionale, regionale, territoriale)</u>	<p>Raccolgono stimolazioni ed esigenze provenienti dalle ALA ed offrono supporto, consulenza ed indirizzi progettuali necessari.</p> <p>Si aspettano dalle ALA input progettuali dettati dal contatto diretto con la base e i suoi bisogni.</p>



## Stakeholder partner

### Enti pubblici

- Assessorato ai Servizi Sociali del Comune di Treviglio
  - Ufficio di Piano legge 328/2000
  - .....
- In collaborazione con Auser possono mettere in atto servizi destinati alla cittadinanza, quali il servizio trasporto per cittadini in difficoltà, sportelli informativi per la protezione giuridica e per la costituzione dell'Albo qualificato delle assistenti familiari.

## Stakeholder sostenitori

### Istituti bancari

- Banca di Credito Cooperativo
  - Credito Bergamasco
- Sono attenti all'aspetto economico dell'associazione e ne valutano l'attività

## Il sistema relazionale: Reti

Auser ha attivato e partecipa a

✓ **Reti** di tipo **collaborativo/operativo** con tutto il settore del Non Profit:

- *Associazione Il Girasole ONLUS*
- *Centro Integrazione Trevigliese (C.I.T.)* associazione di secondo livello delle organizzazioni che si occupano di immigrazione
- *Associazione Mani Amiche*
- *Coordinamento per la disabilità*, promosso dall'Assessorato ai Servizi Sociali e a cui afferiscono le realtà che si occupano direttamente od indirettamente di disabilità
- *FORUM Terzo Settore* dell'ambito di Treviglio-Caravaggio; un volontario è il portavoce/presidente

- *Infinito benessere* rete culturale promossa da Auser che vede come partner altre realtà del territorio allo scopo di condividere iniziative e promuovere momenti culturali che si identificano con “I lunedì di Infinito benessere”
- *Laboratorio per il Bene Comune*: gruppo pluralistico costituitosi per riflettere sul futuro prossimo del nostro territorio.

✓ **Reti di tipo sussidiario** con le istituzioni:

- Amministrazione Comunale: convenzione per trasporto
- Ufficio di Piano legge 328/2000 e Risorsa Sociale della Gera d’Adda:  
presenza sui tavoli tecnici  
partecipazione al progetto di Tutela giuridica (Amministratore di sostegno)  
partecipazione al progetto provinciale SOS Badanti

✓ **Reti di tipo inclusivo**:

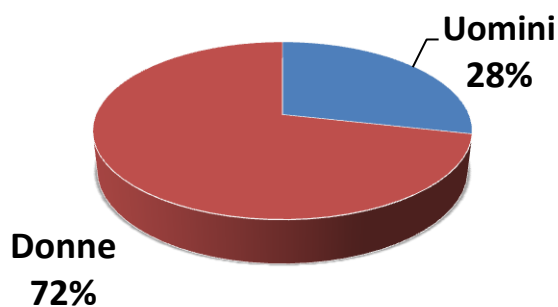
l’organizzazione del sistema Auser:

il Presidente è membro del Comitato Direttivo Territoriale e del Comitato direttivo Regionale

un membro dell’Ufficio di Presidenza membro del Comitato Direttivo Territoriale e della Commissione regionale di Garanzia.

## Stakeholder di missione: comunità locale

**966** sono state le persone interessate ai servizi di Auser nel corso dell'anno 2013: **275** uomini e **691** donne.

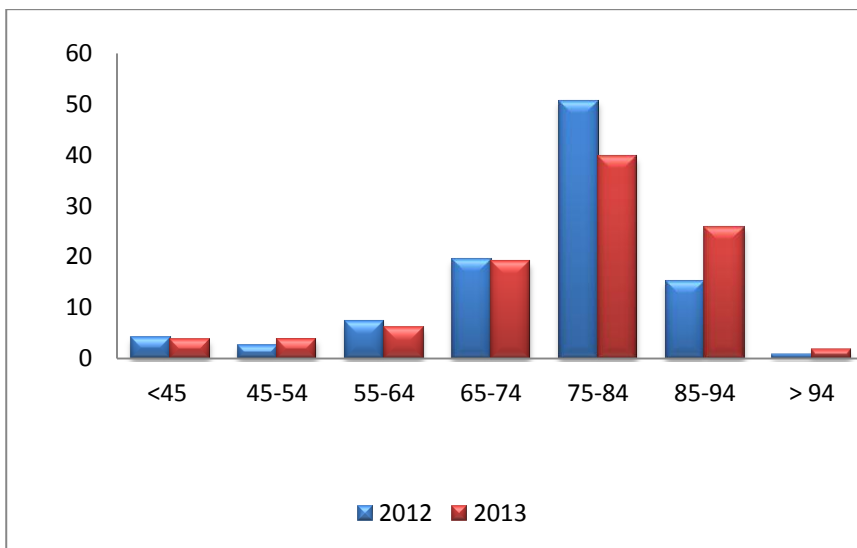


- Rispetto al 2012 (930 persone) registriamo un aumento del 3,87%, a significare come Auser riscuota sempre maggiore interesse nella comunità locale.

Persone interessate: distinte per fasce d'età:

Età	<45	45-54	55-64	65-74	75-84	85-94	>94	Totale
<b>Uomini</b>	15	18	17	49	81	91	4	275
<b>Donne</b>	21	19	41	136	303	159	12	691
<b>Totale</b>	<b>36</b>	<b>37</b>	<b>58</b>	<b>185</b>	<b>384</b>	<b>250</b>	<b>16</b>	<b>966</b>
%	3,73%	3,83%	6%	19,15%	39,75%	25,88%	1,66%	100%
<b>-65 anni: 131 unità pari al 14%</b>				<b>+ 65 anni: 835 unità pari all'86%</b>				

- Se confrontiamo le fasce d'età degli anni 2012 e 2013 (in termini percentuali) osserviamo un aumento significativo delle fasce più alte, il che dimostra uno spostamento in avanti della soglia di fragilità.



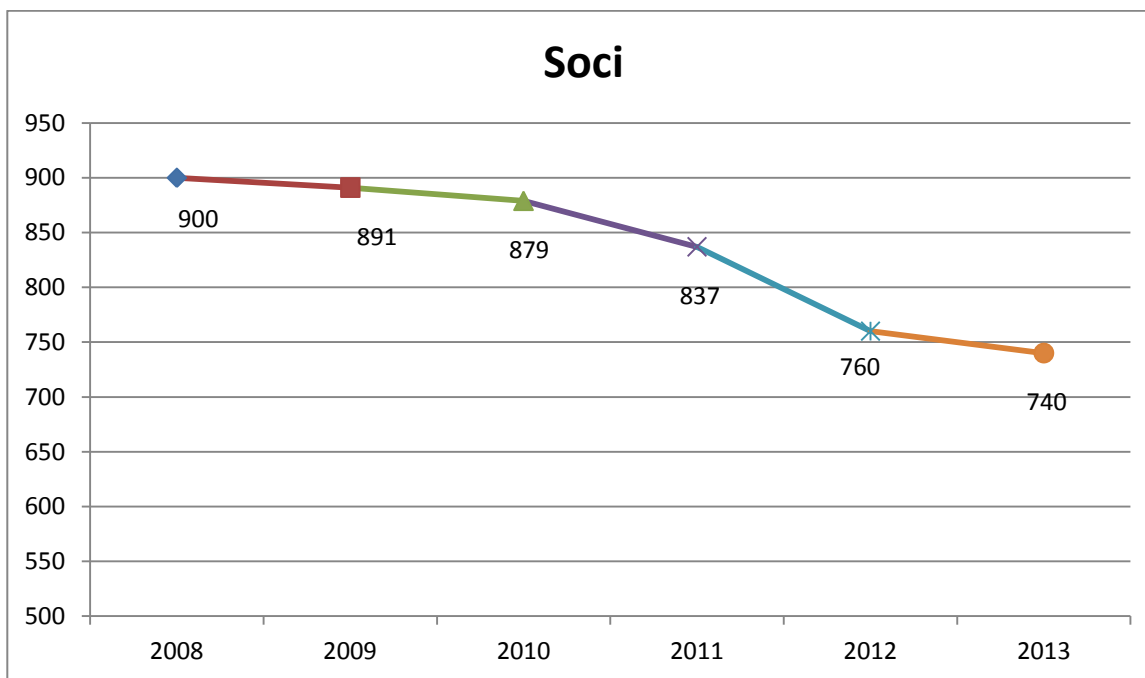
## Stakeholder di missione: soci

**740 sono i soci di Auser volontariato città di Treviso nel 2013.**

- L'andamento del numero tesserati negli ultimi anni è rappresentato nella tabella sottostante

Anno	2008	2009	2010	2011	2012	2013
<b>Maschi</b>	300	297	294	269	238	229
<b>Femmine</b>	600	594	585	568	522	511
<b>Totale</b>	<b>900</b>	<b>891</b>	<b>879</b>	<b>837</b>	<b>760</b>	<b>740</b>
<b>Variazione</b>	=	-1%	-1,37%	-5,40%	-9,20%	- 2,63

Il grafico sottostante ne mostra l'andamento



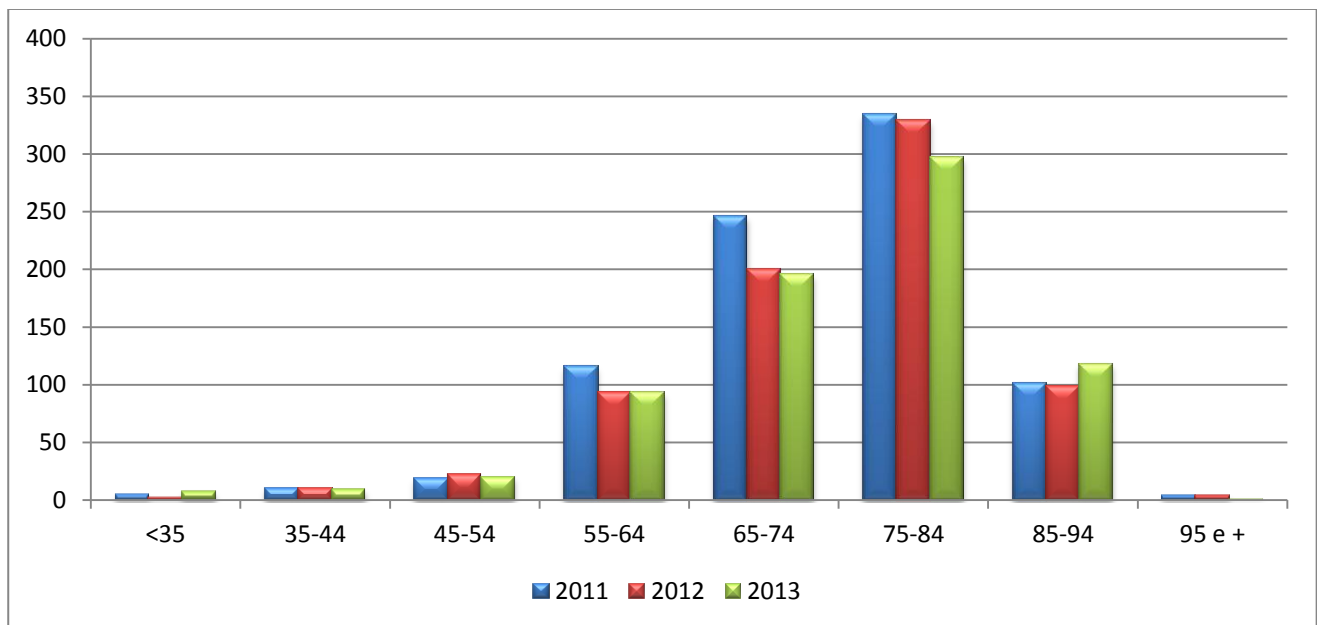
- L'età media dei soci viene monitorata anno per anno, per comprendere verso quale tipo di utenza si deve orientare l'associazione. Nel 2013 l'età media dei soci è salita a 75 anni rispetto ai 74 registrati nei due anni precedenti.

Le fasce d'età in termini percentuali sono distribuite nel seguente modo:

	<35 anni	35-44	45-54	55-64	65-74	75-84	85-94	95 e +
<b>2011</b>	0,60%	1,30%	2,26%	13,95%	29,20%	<b>40,05%</b>	12,16%	0,48%
<b>2012</b>	0,26%	1,45%	2,89%	12,24%	26,32%	<b>43,29%</b>	13,03%	0,53%
<b>2013</b>	0,95%	1,22%	2,70%	12,57%	26,35%	<b>40,14%</b>	15,95%	0,14%

Il confronto tra gli ultimi tre anni evidenzia come la fascia d'età 75-84 continui ad essere quella maggiormente rappresentata; nel complesso però non si registrano variazioni significative.

In termini assoluti il confronto tra gli ultimi tre anni è così visualizzabile:

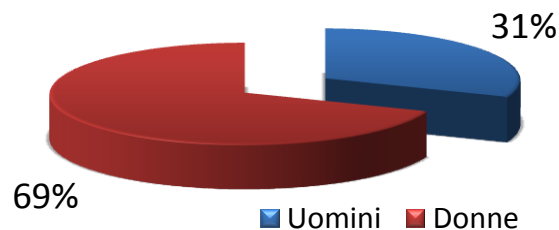


*Il calo dei soci si è evidenziato soprattutto nella fascia 75-84 anni, mentre è aumentata la rappresentatività della fascia 85-94 ani.*

Confrontiamo la distribuzione delle fasce d'età negli ultimi anni considerando i **65 anni come soglia di anzianità**:

Anno	< 35	35-44	45-54	55-64	65-74	75-84	85-94	95 e +	Totali
<b>2010</b>	7	13	19	133	251	366	87	3	<b>879</b>
-65 anni: 172 unità pari a 19,50%					+ 65 anni: 707 unità pari a 80,50%				
<b>2011</b>	5	11	20	116	246	334	101	4	<b>837</b>
-65 anni: 152 unità pari a 18,20%					+ 65 anni: 684 unità pari a 81,80%				
<b>2012</b>	2	11	22	93	200	329	99	4	<b>760</b>
-65 anni: 128 unità pari al 16,84 %					+ 65 anni: 632 unità pari all' 83,16%				
<b>2013</b>	7	9	20	93	195	297	118	1	<b>740</b>
-65 anni: 129 unità pari al 17,43 %					+ 65 anni: 611 unità pari all' 82,57%				

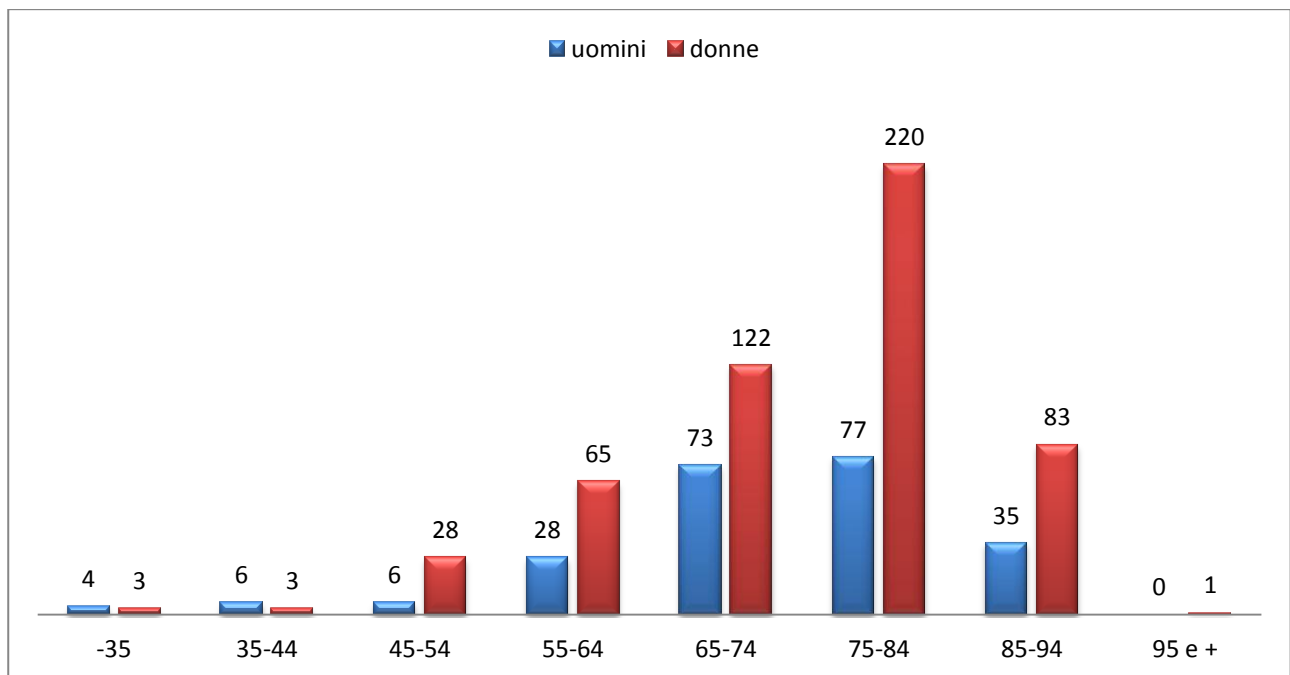
- Dei 740 soci 2013, **229** sono uomini e **511** donne, secondo le percentuali seguenti:



Tali percentuali risultano analoghe a quelle registrate lo scorso anno.

La distribuzione tra uomini e donne nelle varie fasce d'età è rappresentata dalla tabella seguente:

	< 35	35-44	45-54	55-64	65-74	75-84	85-94	95 e +	Totali
<b>Uomini</b>	4	6	6	28	73	77	35	0	<b>229</b>
	57%	67%	30%	30%	37%	26%	30%	0%	<b>31%</b>
<b>Donne</b>	3	3	14	65	122	220	83	1	<b>511</b>
	43%	33%	70%	70%	63%	74%	70%	100%	<b>69%</b>
<b>Totali</b>	<b>7</b>	<b>9</b>	<b>20</b>	<b>93</b>	<b>195</b>	<b>297</b>	<b>118</b>	<b>1</b>	<b>740</b>
<b>-65 anni: 129 unità pari al 17%</b>					<b>+ 65 anni: 611 unità pari all'83%</b>				



Manca la presenza maschile nell'ultima fascia, quella degli ultranovantacinquenni, a testimonianza della maggiore longevità femminile.

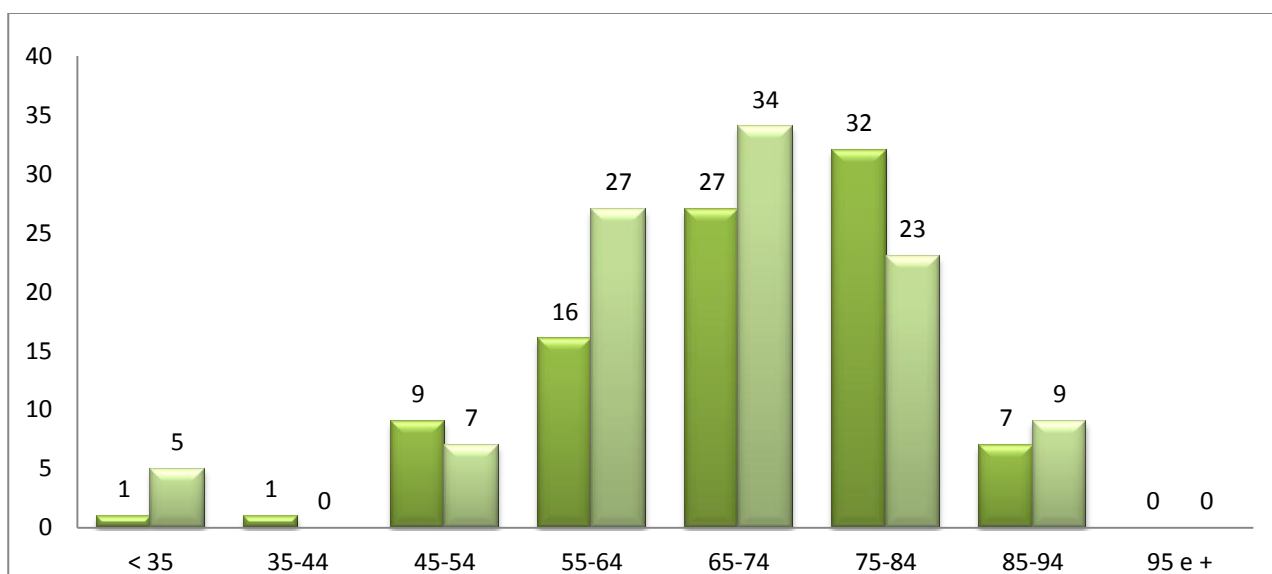
- Nel 2011 **141** soci già tesserati nell'anno precedente non hanno rinnovato la loro iscrizione, nel 2012 sono stati **170**, mentre nel 2013 sono scesi a **128**. Interessante è l'analisi delle fasce d'età dei mancati rinnovi :

Età	< 35	35-44	45-54	55-64	65-74	75-84	85-94	95 e +	Totali
<b>2011</b>	1	5	5	24	31	<b>52</b>	21	2	<b>141</b>
-65 anni: 35 unità pari al 25%					<b>+ 65 anni: 106 unità pari al 75%</b>				
<b>2012</b>	2	3	3	27	<b>58</b>	49	26	2	<b>170</b>
-65 anni: 35 unità pari al 20%					<b>+ 65 anni: 135 unità pari all'80%</b>				
<b>2013</b>	0	2	6	15	26	<b>50</b>	27	2	<b>128</b>
-65 anni: 23 unità pari al 18%					<b>+ 65 anni: 105 unità pari all'82%</b>				



*Coloro che non hanno rinnovato il proprio tesseramento, sono in larga maggioranza ultra sessantacinquenni con il picco più alto tra 75 e gli 84 anni.*

- Coloro che si sono tesserati per la prima volta nel 2011 sono stati **99** (12% circa del totale); nel 2012 abbiamo avuto **93** nuove iscrizioni (poco più del 12%), mentre nel 2013 sono stati **105** (il 14% circa). Confrontando la distribuzione per fasce d'età si nota come i nuovi soci si collochino soprattutto nelle fasce 55-64 e 65-74 anni:



*Il 37% dei nuovi iscritti risulta essere sotto i 65 anni, mentre ben il 63% al di sopra della soglia di anzianità. Interessante notare come la percentuale più alta (il 32% circa) dei nuovi soci sia relativa ai 65-74 anni, quella cioè dei cosiddetti "giovani anziani".*

## La tessera Auser

*L'essere socio esprime, da parte della persona, sostegno all'associazione e condivisione degli obiettivi e della mission.*

Permette poi di accedere alle attività di promozione sociale che Auser propone. Esse sono infatti rivolte ai soli soci.

Le attività di sostegno alla persona (Filo d'argento) sono invece rivolte a tutte le persone in situazione di bisogno, poiché attività di volontariato.

La tessera, del costo di **Euro 14,00**, ha validità annuale (1° Gennaio - 31 Dicembre) e dà diritto a partecipare alle attività di promozione sociale offerte dall'associazione.

A ciascun **Socio AUSER** viene inoltre garantita una copertura assicurativa per infortuni 24 ore su 24 in base ad un accordo con la Compagnia Assicuratrice UNIPOL.

*Presentando la tessera di Auser volontariato città di Treviglio Onlus, il socio ottiene uno sconto presso una serie di attività commerciali del territorio, che hanno sottoscritto un accordo con l'associazione stessa.*

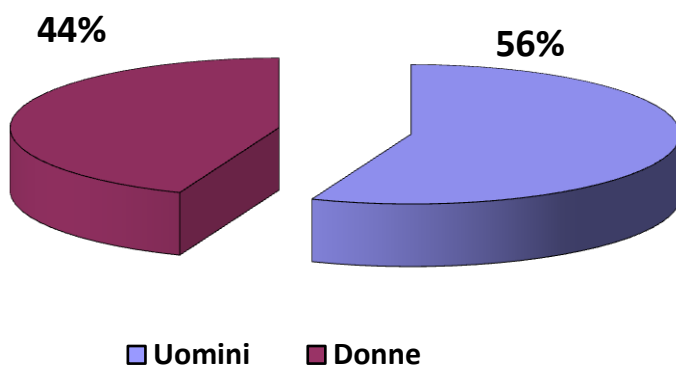
**Tesseramento: Aspetto economico**

Entrate		Uscite	
Quote associative soci	€ 9.352,00		
Quote associative volontari	€ 994,00	Contributo Tessere ad Auser comprensoriale	€ 6.687,00
<b>Totale</b>	<b>€ 10.346,00</b>		<b>€ 6.687,00</b>

- Per delibera del Comitato Direttivo in data 26/10/2011 (verbale n. 7) la quota della tessera Auser è stata stabilita in € 14,00.
- Per statuto occorre versare la quota di € 9,00 a tessera all'Auser comprensoriale, quale contributo al sistema organizzativo interno.

## Stakeholder che concorrono al governo dell'associazione: Volontari

I soci che hanno prestato attività di volontariato in maniera completamente gratuita, nel 2011 sono stati **71**, (8,50 % circa degli iscritti). Nel 2012 i volontari sono **70** (9,21%) e nel 2013 **75** (poco più del 10%), distinti in 33 donne e 42 uomini.



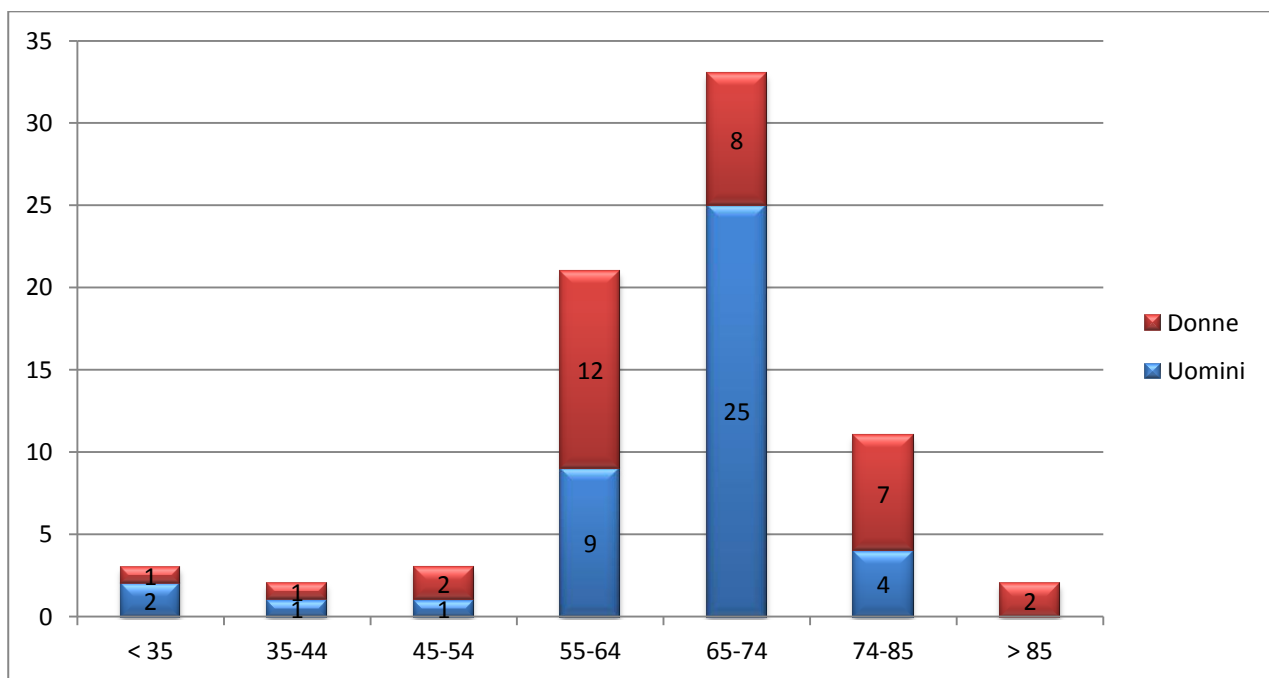
Le percentuali di uomini e donne tra i volontari denotano una prevalenza maschile. Ciò è dovuto al settore trasporto che annovera al proprio interno quasi esclusivamente uomini.

L'età media dei volontari è salita a 65,66 anni, rispetto ai 64,50 del 2012. La suddivisione per fasce d'età è la seguente:

Età	<35	35-44	45-54	55-64	65-74	75-84	85 e +	Totale
<b>Valore</b>	3	2	3	21	33	11	2	<b>75</b>
<b>Percentuale</b>	4%	2,67%	4,0%	28%	44%	14,67%	2,67%	100%
-65 anni: 29 unità pari al 39%					<b>+ 65 anni: 46 unità pari al 61%</b>			

- Rispetto al 2012 si evidenzia l'ingresso di due volontari con età inferiore ai 35 anni e l'aumento della fascia 65-74 anni che passa dal 37% al 42,67%; rimangono stabili le volontarie più anziane.

La distribuzione tra maschi e femmine risulta dal grafico sottostante:



Elenco dei volontari in ordine alfabetico, con l'indicazione dell'anno di inizio attività nell'associazione:

	Nome	Anno
1	AGAZZI Milena	2010
2	ANZINI Monica	2002
3	AVANZI Luigi Santo	2011
4	BATTAGLIA Antonietta	2001
5	BERETTA Alessio	2008
6	BERNAREGGI Ester	2005
7	BITTO Giovan Battista	2007

8	BONFANTI Daria	2002
9	BOTTANELLI Maria Luisa	2004
10	BRAMBATI Ernesto	2008
11	BREVI Mirella	1999
12	CAVALLO Alessio	2012
13	CHIERICHETTI Giuseppe	2008
14	COLPANI Piero	2005
15	CONDOTTA Angela Teresita	2006

16	CONTI	Maria	1998
17	CORNA	Stefano	2004
18	CORTINOVIS	Romano	2012
19	DELEVATI	Giuseppe	2006
20	DELLERA	Francesca	2009
21	DOMINELLI	Rosanna	1998
22	DONGHI	Alice	2009
23	FACCHETTI	Ernestina	2003
24	FARINON	Alessandro	2006
25	FERRARI	Silvana	2012
26	FESTONE	Mariangela	2007
27	FILIPPI	Dino	2011
28	FINARDI	Roberto	2013
29	FINARDI	Virginio	2006
30	FRECCHIAMI	Alessandro	2001
31	GALIMBERTI	Paolo	2008
32	GATTI	Adriana	2008
33	GUERRETTI	Maurizio	2013
34	GUSMNI	Alessandro	2004
35	INVERNIZZI	Valeria	2010
36	JEMMA	Giosuè	2005
37	LEGNANI	Lorena	2012
38	LEGRAMANDI	MariaLuisa	2009
39	MAGNI	Luisella	2008
40	MANZONI	Giuseppe	2003
41	MARIANI	Emilio	2011

42	MIHAI	Monica	2012
43	MINERI	Vincenzo	2013
44	MODARELLI	Biagio	2004
45	MORINI	Giuliana	2009
46	MUSSI	Bruna	2007
47	MUZZARELLI	Bruno	2013
48	NEMBRI	Gianfranco	2001
49	NEMBRINI	Giovanni	1999
50	PAGANI	Silvio	2009
51	PAGNONI	Sebastiano	2003
52	PAPETTI	Giancesare	2013
53	PASSONI	Cesare	2000
54	PEDRABISSI	Marisa	2004
55	PIZZABALLA	Arnaldo	2011
56	PRIMI	Gloria	2012
57	RINALDI	Angelo	2010
58	RONCELLI	Cinzia	2013
59	ROSSETTI	Rosanna	2003
60	ROZZONI	Alfredo	2010
61	ROZZONI	Augusto	2000
62	SALVETTI	Edy	2000
63	SAMARATI	Luigi	2003
64	SCABENI	Ada	2013
65	SILVA	Furio Giorgio	2008
66	STURM	Renato	2013
67	TANZI	Giovanna	2009

68	TEMPORIN	Pieraldo	2008
69	TESTA	Ornella	2007
70	TOMASINI	Speranza	2013
71	TORNIELLI	Luigi	2013

72	VAILATI	Luciana	2009
73	VENEZIANO	Massimo	2012
74	VERCESI	Vincenzo	1999
75	ZAMPOLLI	Roberto	2003

- Le volontarie Agazzi Milena e Bernareggi Ester, pur prestando la loro attività a Treviglio, sono tesserate presso l'Auser di Pontirolo Nuovo.

La permanenza dei volontari nell'associazione è piuttosto longeva, infatti non si registra molto turnover; le defezioni sono spesso dovute a problemi di età o di salute.

Nel 2013 abbiamo registrato l'ingresso di 10 nuovi volontari (13% del totale) 3 dei quali legati all'area cultura, mentre si è ridotto a 2 (poco meno del 3%) il numero di coloro che sono in attività dal 1998, anno di nascita dell'associazione stessa.

I settori di attività di Auser, così come indicato a pag. 15, vedono impegnati i volontari secondo lo schema seguente. Il numero dei volontari supera il totale di 75, poiché spesso una persona è impegnata in più settori.

<b>Volontariato</b>	Accompagnamento con trasporto	36 <i>volontari</i>
	Punto d'ascolto	20 <i>volontari</i>
	Attività esterne	2 <i>volontari</i>
<b>Promozione sociale</b>	Attività culturali	8 <i>volontari</i>
	Attività sociali	10 <i>volontari</i>
<b>Attività istituzionali</b>	Varie	7 <i>volontari</i>

- Come è possibile notare, il maggior numero di persone è impegnato nelle attività di volontariato, data la connotazione particolare dell'associazione.

Entrando nello specifico dei macro settori di attività quantifichiamo l'impegno volontario in ore:

<b>Volontariato</b>	Accompagnamento con trasporto	23.698
	Punto d'ascolto	3.993
	Attività esterne	600
<b>Promozione sociale</b>	Attività culturali	530
	Attività sociali	734
<b>Attività istituzionali</b>	Varie	4.360
Totale		<b>33.915</b>

Se dividiamo il monte ore per il numero di volontari otteniamo per ognuno una media di **452 ore/anno**.

In occasione della "Giornata del volontariato" del 5 ottobre scorso, l'Amministrazione Comunale ha conferito i diplomi di benemerenzza ai seguenti volontari:

<b>FACCHETTI</b>	<i>Ernestina</i>	per i loro <b>10 anni</b> di impegno presso Auser
<b>MANZONI</b>	<i>Giuseppe</i>	
<b>PAGNONI</b>	<i>Sebastiano</i>	
<b>SAMARATI</b>	<i>Luigi</i>	
<b>ROSSETTI</b>	<i>Rosanna</i>	
<b>ZAMPOLLI</b>	<i>Roberto</i>	
<b>CONTI</b>	<i>Maria</i>	per i loro <b>15 anni</b> di impegno
<b>DOMINELLI</b>	<i>Rosanna</i>	
<b>FRECCHIAMI</b>	<i>Alessandro</i>	



Purtroppo il 2013 ha visto la scomparsa di uno dei nostri volontari di più lungo corso che fu anche uno dei fondatori Bruno BIANCHI.

Uomo solido e di poche parole era la disponibilità e la discrezione fatta persona ed era considerato da tutti noi “il primo volontario di Auser”.

Ha lasciato un grande vuoto nell’associazione e tra noi volontari.



Per accompagnare il volontario nel suo ingresso in associazione è stato redatto un “*Vademecum del volontario*”, un agile volumetto che nella prima parte descrive il sistema Auser mentre nella seconda riporta le caratteristiche che deve avere il volontario, i suoi diritti e i suoi obblighi verso l’associazione e verso l’utenza.



## Volontari: benefici riconosciuti

<b>Assicurazione</b>	Quota annua per ciascun volontario attivo a carico dell'associazione € 40,00	
<b>Tesseramento</b>	Quota a carico del volontario € 2,00	I rimanenti € 12,00 sono a carico dell'associazione
<b>Pranzo Sociale</b>	Gratuito per il volontario in servizio	
<b>Servizio trasporto</b>	Gratuito se abbinato ad un servizio da effettuarsi	Rimborso spese ridotto al 50% se per motivi personali
<b>Omaggio natalizio</b>	Gratuito	
<b>Rimborso spese</b>	Il volontario ha diritto al rimborso delle spese effettivamente sostenute e documentate	Al volontario autista viene riconosciuto un bonus di € 10,00 per servizi fuori territorio che includano anche la pausa pranzo.

- Nel corso dell'anno si sono organizzati alcuni momenti conviviali gratuiti finalizzati ad una maggiore conoscenza reciproca ed alla formazione di un gruppo coeso.

## Attività di volontariato

Auser volontariato città di Treviglio è impegnata a sostegno della persona fragile attraverso:



Entrambi rispondono al numero verde gratuito

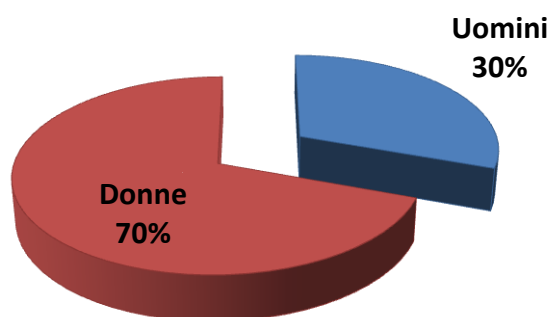
**800 995 988**

I servizi vengono erogati senza distinzione alcuna a *soci, non soci e persone fragili* segnalateci dalla Amministrazione Comunale.

## ACCOMPAGNAMENTO CON TRASPORTO

Nel corso del 2013 **633** persone si sono mostrate interessate al servizio di accompagnamento con trasporto per il soddisfacimento di bisogni legati alla mobilità, così suddivise per fasce d'età:

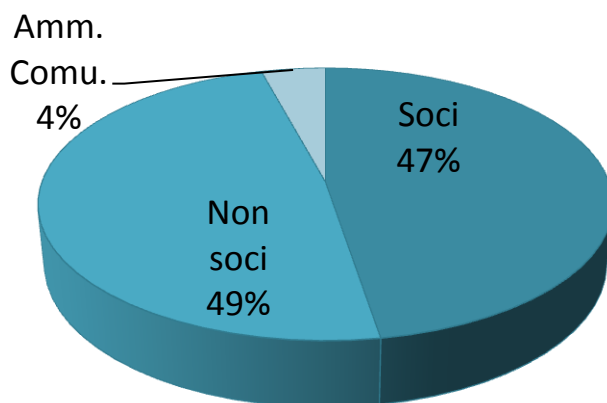
Fasce d'età	<45	45/54	55/64	65/74	75/84	85/94	>94	Totale
Uomini	15	18	15	46	61	35	3	193
Donne	18	18	33	113	187	67	4	440
<b>Totale</b>	<b>33</b>	<b>36</b>	<b>48</b>	<b>159</b>	<b>248</b>	<b>102</b>	<b>7</b>	<b>633</b>
%	5%	6%	8%	25%	<b>39%</b>	16%	1%	100%



- La fascia che mostra di avere maggiori bisogni legati alla mobilità è quella relativa ai **75-84 anni**.

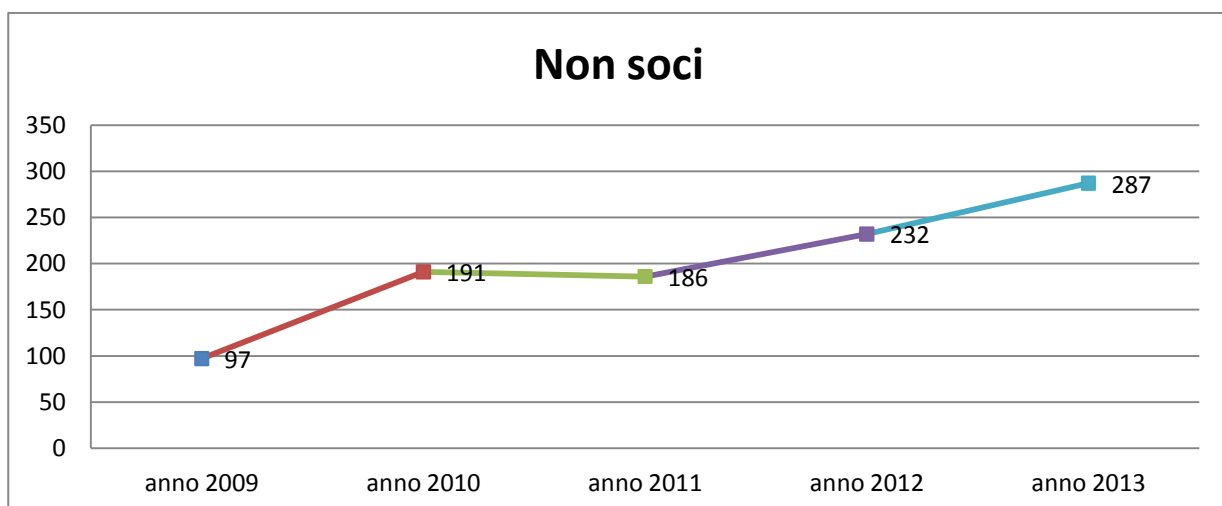
Nello specifico la nostra attività ha accompagnato almeno una volta **593** persone con il proprio servizio di trasporto, più ha svolto servizio per **3** enti diversi.

I servizi di accompagnamento con trasporto sono stati rivolti a **soci (281)**, cittadini **non soci (287)**, e **cittadini segnalati dall'Amministrazione comunale (25)**, secondo i seguenti dati:



➤ Poiché Auser è associazione di volontariato, molti dei suoi portatori di interesse non sono soci, ma sono cittadini che evidenziano un bisogno legato alla mobilità.

La richiesta da parte dei non soci ha subito un'evoluzione nel corso degli anni:



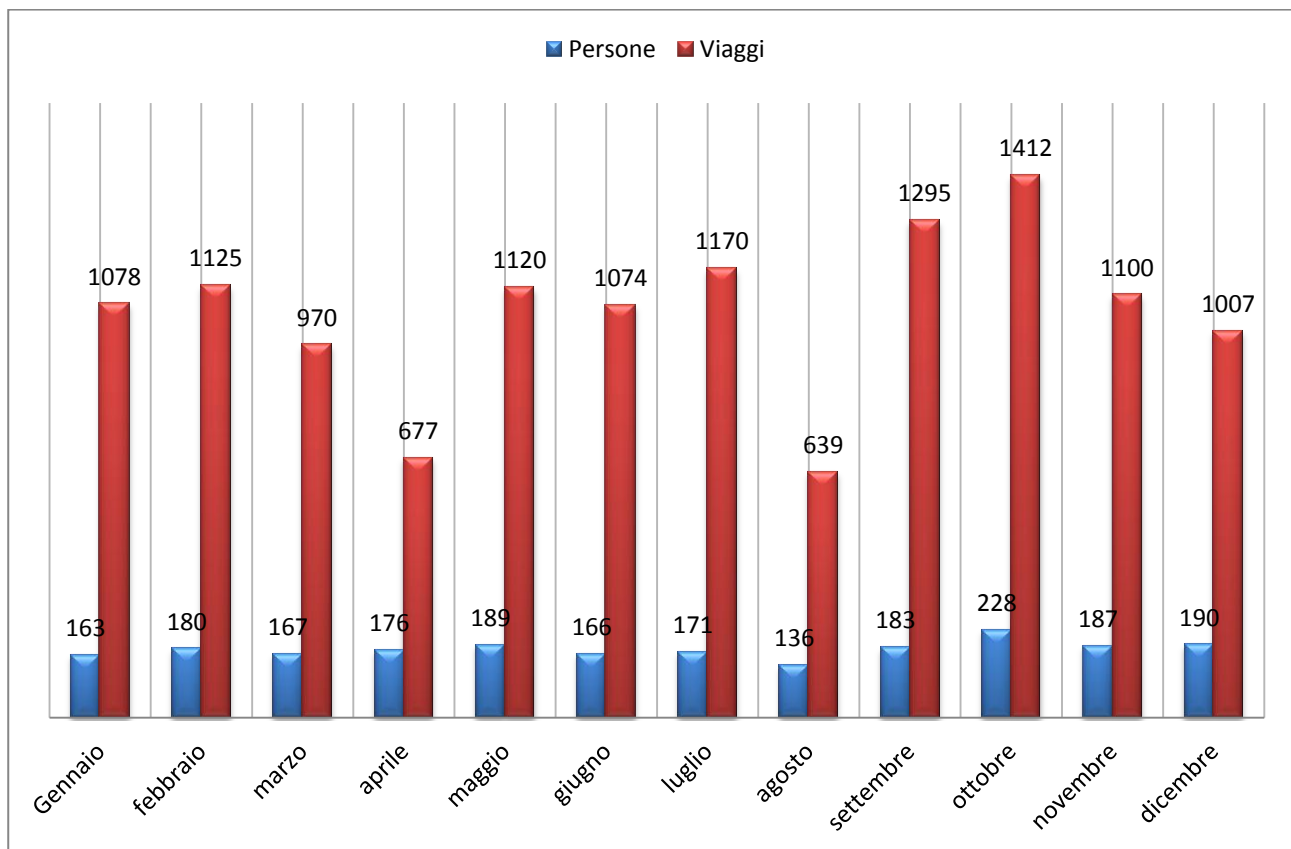
Nel corso del 2012 per i non soci sono stati effettuati **4.570** viaggi.

Considerando le fasce d'età delle persone accompagnate abbiamo la seguente situazione espressa in termini percentuali:

Fasce d'età	<35	35/44	45/54	55/64	65/74	75/84	85/94	>94	
2011	3%	3%	5%	9%	23%	43%	13%	1%	100
2012	3%	3%	6%	9%	21%	42%	15%	1%	100
2013	2%	3%	6%	7%	23%	40%	17%	1%	100

- L'età media dei trasportati è di **74** anni, mentre quella del 2012 era di **73**.

Persone trasportate e viaggi effettuati mensilmente nel corso del 2013



La media mensile per il 2011 è stata di **185** persone e **813** viaggi, per il 2012 è di **172** persone (- 7%) e **749** viaggi (- 7,87%), mentre per il 2013 re-

gistrriamo una media di **178** persone/mese e di **1.056** viaggi/mese, con un incremento del 41% circa dovuto ad un diverso modo di considerare il servizio.

Riepilogo del servizio per l'anno 2013

	<b>Viaggi</b>	<b>Kilometri</b>	<b>Ore</b>
<b>In proprio</b>	12.172	131.399	16.245
<b>Per A. C.</b>	1.208	16.239	1.378
<b>Totali</b>	<b>13.358</b>	<b>147.638</b>	<b>17.594</b>

Interessante è l'analisi delle medie:

<b>2013</b>	<b>Sul totale del servizio</b>				
<i>Viaggi al mese</i>	1056	<i>Km al mese</i>	12.303	<i>Ore al mese</i>	1.466
<i>Viaggi a settimana</i>	253	<i>Km a settimana</i>	2.839	<i>Ore a settimana</i>	338
<i>Viaggi al giorno</i>	50	<i>Km al giorno</i>	268	<i>Ore al giorno</i>	68

	<b>Per Amministrazione Comunale</b>				
<i>Viaggi al mese</i>	101	<i>Km al mese</i>	1.352	<i>Ore al mese</i>	115
<i>Viaggi a settimana</i>	23	<i>Km a settimana</i>	312	<i>Ore a settimana</i>	26
<i>Viaggi al giorno</i>	5	<i>Km al giorno</i>	62	<i>Ore al giorno</i>	5

Poiché i volontari impegnati nel Servizio Trasporto sono stati **36**, mediamente per ognuno abbiamo la seguente situazione media:

<b>Medie x volontario</b>	<b>Media annua</b>	<b>Media mensile</b>	<b>Media settimanale</b>
<b>Viaggi</b>	371	30	7
<b>Kilometri</b>	4.101	342	85
<b>Ore</b>	489	41	9

Analizzando i viaggi in base alle distanze abbiamo la seguente situazione/confronto in termini percentuali:

<b>Distanza</b>	<b>N.° viaggi 2011</b>	<b>N.° viaggi 2012</b>	<b>N.° viaggi 2013</b>
<b>Su Treviglio</b>	63,52%	63,27%	64,30%
<b>Entro 10 km</b>	12,44%	13,71%	7,16%
<b>Entro 15 km</b>	14,07%	13,42%	5,56%
<b>Entro 20 km</b>	0,05%	0,11%	0,88%
<b>Entro 25 km</b>	2,41%	1,67%	2,97%
<b>Entro 30 km</b>	0,18%	0,24%	10,04%
<b>Entro 40 km</b>	1,75%	1,57%	1,81%
<b>Entro 50 km</b>	0,98%	0,49%	0,27%
<b>Oltre 50 km</b>	0,19%	0,42%	5,21%
<b>Per servizi interni e ri-</b>	4,40%	5,10%	1,80%



<b>fornimento carburante</b>			
<b>Totale</b>	<b>100%</b>	<b>100%</b>	<b>100%</b>

Entriamo nel dettaglio delle destinazioni più richieste:

<b>Treviglio</b>	
ASL	88
Casa di riposo	501
Centro Diurno Integrato	1.446
Cimitero	32
Cooperativa ConTeSto	102
Cooperativa Insieme	1.725
Ambulatori medici	280
Ospedale	2.199
Poliambulatorio San Marco	391
Ufficio Servizi Sociali	9
Stazione Centrale	291
Varie: ditte locali, uffici, banca, posta, ditte del territorio, supermercato, ...	1.525
<b>Totale Treviglio</b>	<b>8.589</b>
<b>Caravaggio</b>	
Varie: visite specialistiche, fisioterapia, dentista, ...	97

CPS	86
Senologia	16
<b>Totale Caravaggio</b>	<b>199</b>
<b>Bergamo</b>	
Varie: visite a parenti, disbrigo pratiche, ...	64
Borgo Palazzo	5
Clinica Gavazzeni	24
Clinica San Francesco	6
Clinica Castelli	2
Ospedale Giovanni XXIII	104
<b>Totale viaggi Bergamo</b>	<b>205</b>
<b>Milano</b>	
Varie	70
Istituto Gaetano Pini	7
Ospedale Niguarda	11
Ospedale San Raffaele	10
Altri ospedali	9

Istituto dei tumori	6
<b>Totale viaggi Milano</b>	<b>113</b>
<b>Romano di Lombardia</b>	
Ospedale	46
Riabilitazione	131
Senologia	4
<b>Totale viaggi Romano</b>	<b>181</b>
<b>Zingonia</b>	

Varie: visite specialistiche, a parenti ricoverati, ...	5
Habilita	106
Policlinico San Marco	169
<b>Totale viaggi Zingonia</b>	<b>280</b>
<b>Terme di Trescore</b>	
<b>Numero viaggi</b>	<b>315</b>

Le destinazioni richieste con più frequenza ad Auser dall'**Amministrazione Comunale**, sono le seguenti:

Destinazione	N.Viaggi	Motivazione
<i>Brignano</i>	421	Accompagnamento presso ditta locale per attività lavorativa
<i>Rivolta</i>	30	Accompagnamento presso "Casa famiglia Spinelli"
<i>Treviglio</i>	57	Accompagnamento presso Ospedale
<i>Treviglio</i>	350	Accompagnamento per attività lavorativa
<i>Treviglio</i>	200	Accompagnamento presso cooperative sociali del territorio per attività di integrazione
<i>Verdello</i>	51	Accompagnamento presso servizio di neuropsichiatria infantile
<i>Caravaggio</i>	6	Accompagnamento presso CPS e Centro senologia

Ci sono poi altri servizi effettuati quotidianamente che consentono a persone fragili di raggiungere i centri dove esercitare un'attività lavorativa e/o socio relazionale, e precisamente:

<b>Destinazione</b>	<b>Motivazione</b>	<b>N. persone</b>
<i><b>Inzago</b></i>	Frequenza CSE	3
<i><b>Calvenzano</b></i>	Attività lavorativa c/o una ditta della zona	1
<i><b>Treviglio</b></i>	Fondazione Anni Sereni per assistenza parenti	1
<i><b>Treviglio</b></i>	Frequenza C.D.I.	2
<i><b>Treviglio</b></i>	Cooperativa Insieme	5/6
<i><b>Treviglio</b></i>	Stazione Centrale	1



**8** sono gli automezzi a disposizione del Servizio Trasporto e precisamente

Automezzi	Targa	Immatricolazione	Alimentazione
<i>Fiat SCUDO</i>	BZ 903 WW	Aprile 2002	Diesel
<i>Fiat PUNTO Classic</i>	DN 214 DB	Dicembre 2007	Metano
<i>Fiat DOBLÓ</i>	DT 305 DW	Dicembre 2008	Metano
<i>Fiat DOBLÓ 1.9 MJT con piattaforma per trasporto disabili</i>	DZ 674 SW	Gennaio 2010	Diesel
<i>Fiat PANDA</i>	EF 197 MY	Gennaio 2011	Metano
<i>Fiat PUNTO ACTUAL</i>	EG 524 VP	Maggio 2011	GPL
<i>Chevrolet AVEO 1200</i>	EN 078 MD	Novembre 2012	GPL
<i>Citroen JUMPY</i>	ER 292 VX	Giugno 2013	Diesel

L'impegno orario richiesto dal Servizio Trasporto può essere distinto in tre filoni:

<b>Ore di trasporto</b>	<b>17.594</b>
<b>Ore di ufficio: segreteria, presenza e disponibilità, programmazione, registrazione dati, ...</b>	<b>6.000</b>
<b>Ore dedicate alla manutenzione automezzi</b>	<b>104</b>
<b>Totale</b>	<b>23.698</b>

## Trasporto: Aspetto economico

Entrate		Uscite		%
Rimborso da privati	€ 47.522,19	Carburante	€13.797,12	37,79%
Convenzione con Amministrazione Comunale	€ 6.430,45	Assicurazione automezzi	€5.219,12	14,29%
Rientro carburante da gite soci	€ 1.253,60	Manutenzioni e riparazioni	€12.419,39	34,01%
Recupero assicurazione x incidenti	3.160,40	Assicurazione volontari	€ 1.460,00	4%
		Assicurazione Kasco	€1.530,00	4,19%
		Contravvenzioni	€372,00	1,02%
		Pulizia e disinfestazione automezzi	€430,94	1,18%
		Costi per trasporti in convenzione	€320,55	0,88%
		Rimborsi spese documentate ai volontari autisti	€163,68	0,45%
		Liberalità ai volontari	€800,49	2,19%

**N.B.** Premesso che l'intervento del volontario è gratuito, alla persona trasportata si chiede di contribuire, secondo le proprie disponibilità, ai costi effettivamente sostenuti dall'associazione per il trasporto stesso.

## Convenzione con amministrazione Comunale

Dall'anno 2000, Auser volontariato città di Treviglio è titolare di una convenzione con l'Amministrazione Comunale **per il trasporto** di persone segnalate dal settore Servizi Sociali.

La convenzione prevede da parte dell'Amministrazione Comunale:

- *ad Auser un rimborso chilometrico (secondo le tabelle ACI) per ogni singolo viaggio compiuto*
- *al cittadino trasportato una richiesta di compartecipazione alla spesa in base al proprio reddito, secondo l'indicatore ISEE*

Nella tabella seguente confrontiamo le contabilizzazioni degli ultimi due anni:

Mese	Corrispettivo x viaggi 2012	Corrispettivo x viaggi 2013
<b>Gennaio</b>	€ 913,65	€ 739,80
<b>Febbraio</b>	€ 1.076,80	€ 457,65
<b>Marzo</b>	€ 973,90	€ 735,05
<b>Aprile</b>	€ 741,40	€ 551,80
<b>Maggio</b>	€ 969,65	€ 586,30
<b>Giugno</b>	€ 650,85	€ 633,20
<b>Luglio</b>	€ 450,10	€ 569,00
<b>Agosto</b>	€ 225,80	€ 126,20
<b>Settembre</b>	€ 459,85	€ 470,55
<b>Ottobre</b>	€ 926,20	€ 548,15
<b>Novembre</b>	€ 1.093,85	€ 653,60
<b>Dicembre</b>	€ 732,05	€ 362,75
<b>Totale</b>		<b>€ 6.434,05</b>

## PUNTO D'ASCOLTO

Il Punto d'ascolto di Treviglio è uno dei 20 centri presenti sul territorio della Lombardia.

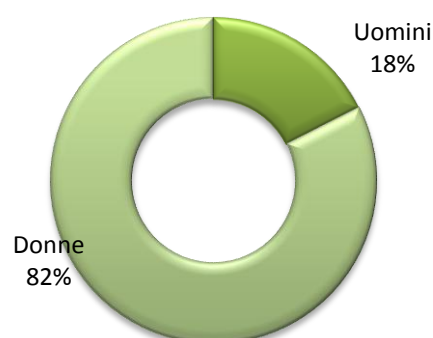
In esso operano 20 volontarie che si alternano nel rispondere al telefono, nel registrare i dati, negli accompagnamenti, nelle piccole domiciliarità e nell'intrattenimento.

Il Punto d'ascolto è operativo dal lunedì al venerdì su due turni giornalieri per 30 ore settimanali, con la presenza di due operatrici per turno, con un impegno totale di **3.254 ore**, distinte tra attività di contatto telefonico e registrazione dei dati.

Nel 2013 sono stati **5.228** i contatti telefonici registrati da Auser volontariato città di Treviglio, suddivisi tra **1.783** nuove chiamate e **3.445** continuazione di servizi:



Contatti effettuati da



Le persone interessate al servizio sono state **523** così suddivise per fasce d'età

	< 45 anni	45-54	55-64	65-74	75-84	85-94	>94	Totali
Uomini	1	0	2	5	38	69	3	<b>118</b>
Donne	3	3	13	42	204	131	9	<b>405</b>
<b>Totale</b>	<b>4</b>	<b>3</b>	<b>15</b>	<b>47</b>	<b>242</b>	<b>200</b>	<b>12</b>	<b>523</b>
%	0,76%	0,57%	2,87%	8,99%	46,27%	38,24%	2,29%	<b>100</b>

Tali contatti telefonici hanno dato origine a ben **5.217** interventi di sostegno alla persona e precisamente:

Tipo di servizio	Erogati a uomini	Erogati a donne	Totale	%
<b>Compagnia telefonica</b>	898	3.117	4.015	76,96%
<b>Socialità</b>	0	984	984	18,86%
<b>Trasporto speciale</b>	1	6	7	0,13%
<b>Compagnia a domicilio</b>	1	92	93	1,78%
<b>Accompagnamento a servizi</b>	15	71	86	1,65%
<b>Consegna della spesa e/o farmaci</b>	1	14	15	0,29%
<b>Aiuto disbrigo pra-</b>	0	3	3	0,06%

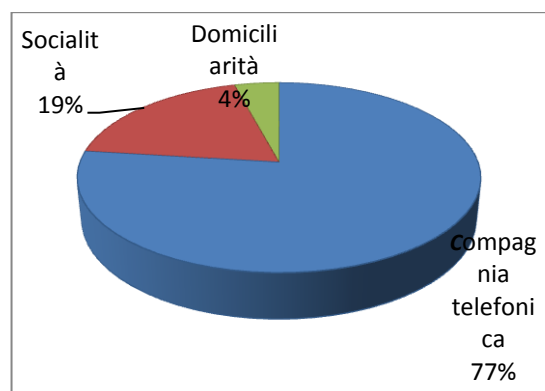


<b>tiche</b>				
<b>Varie: informazioni, ...</b>	0	14	14	0,27%
	<b>916</b>	<b>4301</b>	<b>5.217</b>	
<b>Totali</b>	<b>17,56%</b>	<b>82,44%</b>		<b>100%</b>

Il servizio di **COMPAGNIA TELEFONICA**, cui afferiscono anche utenti del comune di Pontirolo Nuovo è il più gradito dall'utenza.

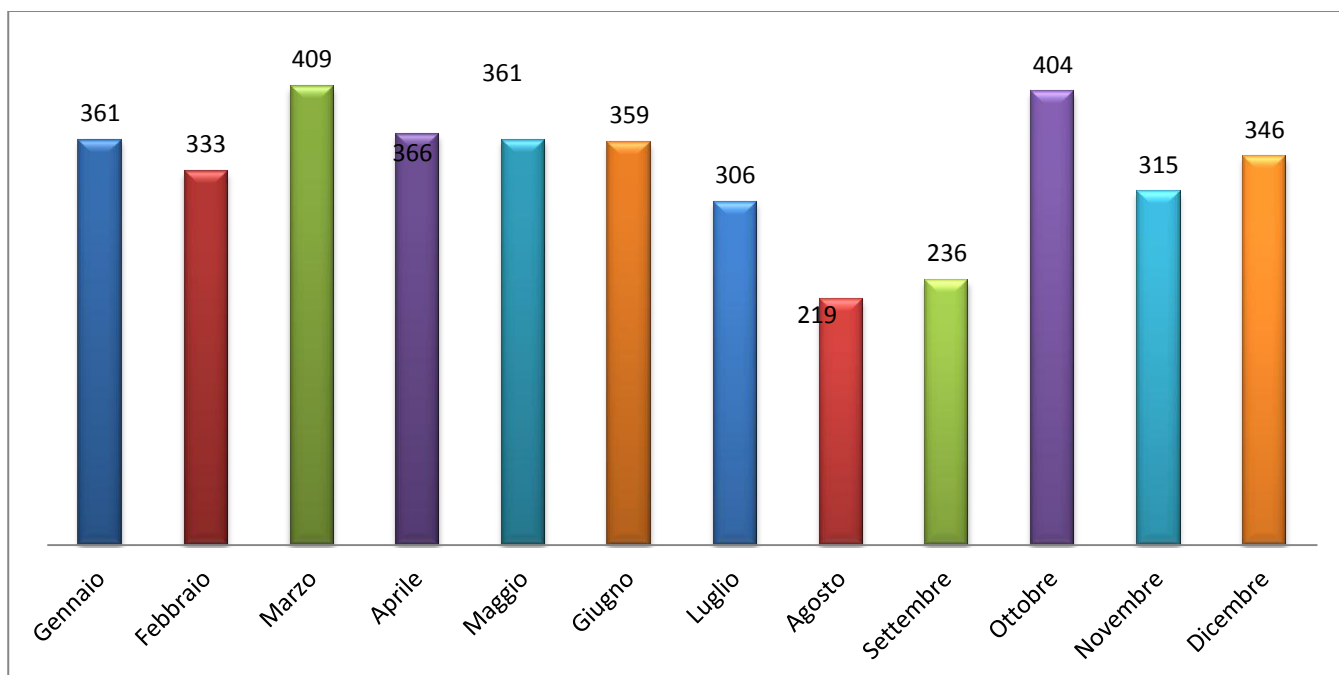
Ciò è frutto di una collaborazione con Auser Armonia. Come già detto precedentemente, due delle operatrici telefonico risultano essere volontarie dell'Auser di Pontirolo Nuovo.

Tre sono i filoni in cui si inseriscono gli interventi di supporto alla persona che il Filo d'argento eroga: **Compagnia telefonica**, **Socialità (the del giovedì)**, **Piccole domiciliarità (compagnia a domicilio, accompagnamento a servizi, aiuto per la spesa, ....)**.



I servizi di **COMPAGNIA TELEFONICA** erogati sono stati **4.015**.

Mensilmente sono stati effettuati i seguenti servizi di compagnia telefonica:



Con una media di 334 servizi/mese.

I **984** interventi di socialità si riferiscono al ***The del giovedì***, momento di incontro tra volontarie e persone anziane in carico al servizio.

Gli incontri si svolgono il giovedì pomeriggio presso il saloncino della sede e prevedono the, generi di conforto, tombolata collettiva con premi a sorpresa, partita a carte, chiacchiere e ... *tanta solidarietà*.

*Nel corso del 2013 si sono avuti 48 incontri con una presenza media di 19 persone per incontro. Le persone interessate, sono quasi esclusivamente donne. Nel 2013 hanno partecipato almeno un giovedì 50 persone, con una media di 21 presenze a persona.*

Nell'attività sono impegnate 4/5 volontarie che vi hanno dedicato **539** ore.

È previsto anche il **trasporto** da e per la sede in occasione del the del giovedì: nel 2013 sono stati effettuati **189 viaggi** tra andata e ritorno, si sono percorsi circa *867 km*, sono stati messi a disposizione 2/3 volontari autisti che hanno dedicato a questo servizio circa *144 ore* .

Le ore che le volontarie hanno dedicato alle attività, possono essere così riassunte:

Servizio	ore
Compagnia telefonica	3.254
The del giovedì	539
Piccole domiciliarità	200
<b>Totale</b>	<b>3.993</b>

## Attività fuori sede

Due volontarie Auser prestano la loro attività presso il Centro Psico Sociale di Treviglio, occupandosi di persone fragili e supportandole nel loro percorso riabilitativo.



Le due volontarie sono impegnate in attività di lettura e di redazione di un periodico informativo, ma anche in attività pratiche, quali la spesa, la cucina, lo accompagnamento nelle uscite, ... con un impegno quantificabile in **600 ore** totali.

Un'altra attività esterna riguarda la Porta Sociale, punto unico di ascolto, indirizzo e accompagnamento ai servizi del territorio. Tuttavia nel 2013 tale attività ha subito una battuta d'arresto dovuta a motivi contingenti.



## Attività di promozione sociale

Le attività di promozione sociale sono quelle riservate ai soci ed hanno lo scopo di favorirne l'aggregazione, l'educazione permanente, la convivialità, ...

### ATTIVITÀ CULTURALI

#### Teatro

25 gennaio - Milano Teatro Nuovo  
Musical "Gipsy" con Loretta Goggi  
1 volontaria impegnata per l'organizzazione  
1 volontario autista per il trasporto  
56 partecipanti di cui 10 uomini e 46 donne



8 novembre – Milano Teatro Manzoni  
Commedia: "La scena"  
1 volontaria impegnata per l'organizzazione  
2 volontari autisti per il trasporto  
82 partecipanti di cui 15 uomini e 67 donne

**+ Opera**

6 luglio – Arena di Verona *Il Trovatore*

1 volontaria impegnata nell'organizzazione  
8 partecipanti

24 agosto – Arena di Verona *Aida*

2 volontari impegnati nell'organizzazione  
17 partecipanti



**+ Concerti**

3 maggio – Cremona Chiesa San Marcellino *Vespro Beata Vergine*

1 volontaria impegnata nell'organizzazione  
1 volontario autista per il trasporto  
9 partecipanti

13 luglio – Verona *Messa da requiem*

1 volontaria impegnata nell'organizzazione  
1 volontario autista per il trasporto  
8 partecipanti

**+ Brevi gite sul territorio**

27 febbraio – Milano *Chiesa San Maurizio*

2 volontari impegnati nell'organizzazione  
Viaggio in treno  
12 partecipanti

10 marzo – Palazzolo sull'Oglio *Presepi in Castello*

2 volontari impegnati nell'organizzazione  
2 volontari autisti impegnati nell'accompagnamento  
12 partecipanti

*13 aprile - Crespi d'Adda Riprese fotografiche*

2 volontari impegnati nell'organizzazione  
2 volontari autisti impegnati nell'accompagnamento  
16 partecipanti

*25 aprile – Tremezzo*

2 volontari impegnati nell'organizzazione  
2 volontari autisti impegnati nell'accompagnamento  
16 partecipanti



*19 maggio - Padova Mostra De Nittis*

1 volontario impegnato nella organizzazione  
2 volontari autisti  
17 partecipanti

*16 giugno – Borgo di Olera - Alzano Lombardo Sagrestie*

2 volontari impegnati nell'organizzazione  
2 volontari autisti impegnati nell'accompagnamento  
14 partecipanti

*14 novembre – Milano – Chiesa Santa Maria in San Satiro*

2 volontari impegnati nell'organizzazione  
Viaggio in treno  
9 partecipanti

*24 novembre – Borgo di Pagliaro*

2 volontari impegnati nell'organizzazione  
2 volontari autisti impegnati nell'accompagnamento  
13 partecipanti

### **+ Corsi di .....**

*Febbraio/ marzo* – **Corso di fotografia** presso la sede  
8 incontri – 2 volontari impegnati  
19 partecipanti



*Marzo* - **Corso presepisti** presso la sede  
6 incontri – 1 volontario impegnato  
6 partecipanti

*Aprile/maggio* – **Corso computer** presso Istituto Oberdan  
8 incontri – 1 volontario impegnato  
19 partecipanti

### **+ Proiezioni con commento**

*1 febbraio* – Conoscere il mondo: Il Celeste Impero (scene di viaggio)  
1 volontario relatore  
30 partecipanti

*10 maggio* – Immagini Chiesa di San Maurizio a Milano  
1 volontario relatore  
33 partecipanti

### **+ Infinito benessere**



Nasce nel 2013 *Infinito benessere*, una rete socio/culturale cui aderiscono, oltre ad Auser, varie realtà del territorio, quali:

Legambiente, Slow Food, Inner Wheel, Fare Anima, Amici di Gabry, Cooperativa Famiglie Lavoratori, Terza Università, Università del tempo libero di Caravaggio, Forum terzo settore dell'ambito territoriale, Mani Amiche.



## ATTIVITÀ SOCIALI

### + Attività motoria:

-da gennaio a dicembre 2 pomeriggi a settimana per un totale di **76 incontri**

presenza media di 11/12 persone ad incontro per un totale di 653 presenze

- 1 volontaria impegnata nell'organizzazione
- 1 volontaria impegnata per la gestione dei locali, la pulizia, ...



### + Laboratorio attività manuali

**44** incontri al mercoledì pomeriggio in sede per lavori a maglia, attività di cucito, creazione di piccoli oggetti (presine, borse, centrini, ...), riparazioni di indumenti, ...

**5/6** persone interessate

Le volontarie hanno esposto ed offerto alla cittadinanza i propri lavori presso la Fiera dell'agricoltura nel mese di maggio.

Nei mesi di ottobre-novembre-dicembre è stato anche proposto un "corso di cucito" gestito da una volontaria: si è svolto in 7 incontri ed ha coinvolto 8 persone.



### + Intrattenimenti serali

- Martedì: **11** incontri ludico/motori (introduzione al ballo liscio)  
2 volontarie impegnate per apertura/chiusura e pulizia  
1 volontario impegnato per intrattenimento  
partecipanti 18 persone:

- Giovedì: **33** incontri ludico/motori ( rudimenti di boogie woogie)  
2 volontarie impegnate per apertura/chiusura e pulizia  
1 volontario impegnato per intrattenimento  
partecipanti 24 persone:
- Sabato: **36** incontri di ballo e di socializzazione  
4 volontari impegnati a turno per apertura/chiusura e  
pulizia  
partecipanti in media 40/45 persone a serata

## MOMENTI CONVIVIALI

### In sede

- 5 incontri conviviali riservati ai volontari: 5 persone impegnate nell'organizzazione; 162 presenze totali
- Pranzi per utenti The del giovedì:n.1; 3 volontarie ; 25 presenze
- 6 incontri conviviali aperti a volontari e soci; 3/4 volontari impegnati; 214 presenze
- Veglione di Capodanno; 6 volontari (organizzazione e trasporto) impegnati; 41 partecipanti

### Fuori sede

- 17 marzo – **pranzo sociale** a Torlino Vimercati c/o Osteria Villa Tara  
135 partecipanti; 2 volontarie per organizzazione e 3 autisti per trasporto
- 15 giugno – **pranzo all'aperto**  
presso Parco del Roccolo di Treviglio  
75 partecipanti;  
6 volontari (organizzazione e trasporto)
- Altri 3 momenti conviviali in varie date  
con un centinaio di presenze  
2 volontari impegnati nell'organizzazione.



## Attività istituzionali

### SEGRETERIA E AMMINISTRAZIONE

**7** volontari si occupano di:

- *aspetto economico*: prima nota, fatturazione, fornitori, bilancio  
...
- *corrispondenza*: da e per Auser
- *tesseramento*
- *relazioni con istituzioni*
- *attività di rete*
- *comunicazione*: interna e verso l'esterno
- *foglio informativo periodico (giornalino)*
- *raccolta e registrazione dati*
- *bilancio sociale*
- *sito internet*
- *progettualità*
- *verbalizzazioni*
- *formazione*
- .....

I costi della segreteria vengono spalmati , come pure quelli della gestione del fabbricato e delle attrezzature comuni, sugli altri settori in ragione di una percentuale calcolata in base al peso che il settore stesso ha all'interno dell'associazione.

## COMUNICAZIONE



È il periodico dell'associazione destinato ai volontari e ai soci. È curato da un volontario con collaboratori che variano di volta in volta secondo gli argomenti trattati. La sua realizzazione mensile richiede un impegno medio di **10** ore.

L'almanacco è destinato a tutti i soci e contiene oltre a notizie inerenti l'associazione, il programma dettagliato delle attività periodicamente svolte da Auser volontariato città di Treviglio.

Pensato e ideato da un volontario, coinvolge nella sua redazione più persone.



## ATTIVITÀ IN RETE

### ► **Mezzogiorno col cuoco:**

in collaborazione con l'Unità psichiatrica 17 dell'Azienda ospedaliera di Treviglio; consiste in eventi conviviali, organizzati e realizzati da giovani utenti del servizio. Tali eventi occupano generalmente il sabato pomeriggio e la domenica successiva.

Auser mette a disposizione gli spazi di realizzazione (cucina e saloncino), più l'assistenza e la consulenza di alcune volontarie.

Nel 2013 si sono realizzati:

**6 incontri**

**2 volontarie**

**84 partecipazioni totali**

**33 ore impegnate**

**22 gli utenti coinvolti: 12 uomini  
e 10 donne**

### ► **Giornata del volontariato:**

5 ottobre, organizzata dall'amministrazione Comunale e gestita dal PreGio, presso Piazza Manara con consegna attestati ai volontari.

1 volontarie impegnate.



### ► **Treviglio libri:**

manifestazione dedicata all'editoria locale; 2 volontari impegnati

### ► **Coordinamento per la disabilità:**

in collaborazione con Amici della messa su Misura, Comitato Come Noi, Ass. Oltre l'Orizzonte, Cooperativa Insieme, Cooperativa ConTeSto, ... su suggerimento dei Servizi Sociali (area disabilità) si prosegue l'attività del Coordinamento per la disabilità; si intende realizzare un progetto circa il tempo libero delle persone disabili. **Una** volontaria impegnata nell'attività.

► ***CIT Centro Integrazione Trevigliese:***

socio fondatore insieme al Comune di Treviglio e ad altre realtà associative di questa realtà nel campo dell'immigrazione. **Due** sono i volontari impegnati.

► ***Laboratorio del Bene Comune:***

Prosegue l'attività della cabina di regia in collaborazione con l'Università degli Studi di Bergamo. Un "borsista" è stato incaricato di "fotografare" il territorio allo scopo di individuare alcune progettualità da sperimentare sul territorio stesso. **Due** volontari impegnati negli incontri.

► ***Rete giuridica di tutela- Amministratore di sostegno***

Auser aderisce alla rete giuridica di sostegno, proponendosi come *punto informativo* sulle problematiche inerenti l'Amministrazione di sostegno e per accompagnare l'utente nello svolgimento della pratica. **Una** volontaria impegnata nell'attività.

► ***Progetto SOS BADANTI***

La Provincia di Bergamo si prefigge con questo progetto la creazione di un albo qualificato delle Assistenti familiari allo scopo di far emergere il sommerso e far incontrare domanda (delle famiglie) ed offerta (delle badanti) in modo consapevole attraverso il "Centro per l'impiego". Auser si pone come Punto informativo e di raccolta di domanda ed offerta. **Una** volontaria impegnata.

RACCOLTE FONDI

2 sono le raccolte fondi che Auser tradizionalmente svolge durante l'anno

***Presso La Fiera dell'agricoltura***  
**Gerani della solidarietà –**  
**per adozioni a distanza**

24-28 aprile

11 volontari impegnati a rotazione per **150** ore



Entrate			Uscite		%
			Acquisto fiori	742,00	44%
<b>Raccolta of- ferte sul prodotto</b>	1.399,70	82%	Spese per manife- stazione: allesti- mento stand, propaganda,...	65,20	4%
<b>Donazioni spontanee</b>	299,80	18%	Versate a Congre- gazione Sacra fa- miglia per Ado- zioni a distanza	892,30	52%
<b>Totale en- trate</b>	<b>1.699,50</b>	<b>100%</b>	<b>Totale uscite</b>	<b>1.699,50</b>	<b>100%</b>

Nei giorni 3-4-5 maggio, le volontarie che gestiscono il laboratorio di attività femminili hanno presentato alla cittadinanza i loro lavori di cucito, nell'ambito della ***Fiera dei cavalli***.

## Di che pasta siamo fatti

18-19 maggio

7 volontari impegnati per **70** ore totali

Entrate		Uscite	
<b>Offerte sul prodotto</b>	600,00	Acquisto prodotto	600,00
<b>Donazioni spontanee</b>	85,00	Spese sostenute	0,00
<b>Da Auser comprensoriale</b>	120,00		
<b>Totale entrate</b>	<b>805,00</b>	<b>Totale uscite</b>	<b>600,00</b>
<b>Residuo attivo €</b>	<b>205,00</b>		<b>25,47%</b>

**Accantonamento per Centro Ascolto**

In questa raccolta fondi si offre, come prodotto di scambio, la pasta prodotta con il grano coltivato su terreni confiscati alla mafia dalla Cooperativa Libera Terra di Don Ciotti.





## Aspetto economico

### Situazione patrimoniale al 31 dicembre 2013

#### ATTIVITÀ

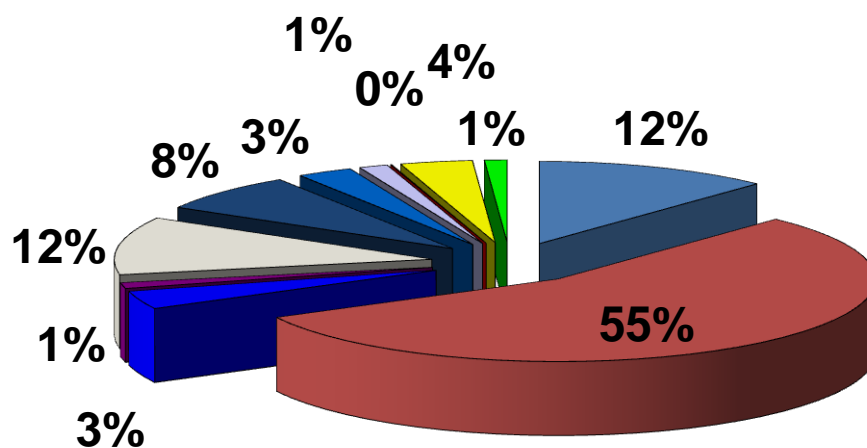
#### PASSIVITÀ

<b>- Cassa</b>	2241,24	<b>- Patrimonio netto</b>	€ 43.387,76
<b>- Banca</b>	€ 44.322,88	F.di Ammortam.	€ 138.221,06
<b>- Cespiti</b>	€ 150.190,65	-F.do	€ 9.000,00
		Accanton.Automezzi	
<b>Crediti vari</b>	€ 6.564,50		
<b>Risconti attivi</b>	€ 173,96	Fondi Accanton.Vari	€ 11.004,59
<b>Depos.cauz.</b>	€ 479,09		
<b>Partecipaz.Sociali</b>	€ 51,64	Situazioni debitorie	€ 2.510,55
<b>Totale a pareggio € 204.123,96</b>			

## Conto Economico al 31 dicembre 2013

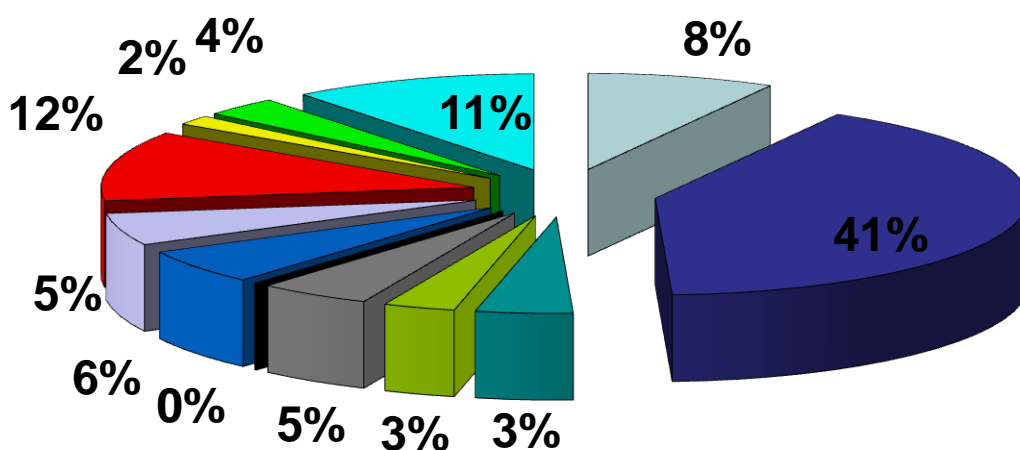
<u>ENTRATE</u>		<u>USCITE</u>	
<i>Quote associative</i>	10.346,00	<i>Contributi istituzionali</i>	7.007,55
<i>Donazioni trasporto</i>	47.522,19	<i>Costi trasporto</i>	35.392,25
<i>Donaz. Filo d'Argento</i>	3.073,18	<i>Costi PdA</i>	3.620,55
<i>Donaz. Attività Sociali</i>	9.776,27	<i>Costi Attività sociali</i>	4.149,84
<i>Donazioni Privati</i>	968,50	<i>Liberalità volontari</i>	5.009,58
<i>Convenzione A.C.</i>	6.430,45	<i>Manutenzione immobile</i>	4.646,67
<i>Raccolte fondi</i>	2.439,30	<i>Spese generali</i>	10.126,63
<i>Donaz. Attività culturali</i>	984,00	<i>Costi attività culturali</i>	67,80
		<i>Costi attività istituzionali</i>	2.678,53
<i>Rimborso Carburante Gite</i>	1253,80	<i>Costi raccolte fondi</i>	1.350,92
<i>Interessi attivi</i>	47,46	<i>Ammortamenti</i>	2.801,90
<i>Recupero assicurazioni x incidente</i>	3.160,40	<i>Accantonamenti vari</i>	9.149,33
<b>Totale a pareggio €</b>		<b>86.001,55</b>	

### Incidenza percentuale delle entrate



- Quote Associative
- Donazioni Trasporto
- Donaz. Filo d'Argento
- Donazioni Privati
- Donaz. Attività Sociali
- Convenzione Ente
- Raccolta Fondi
- Rimb. Carb. Gite
- Interes. Abb. Att.
- Assicuraz. Incid. A/v
- Donaz. Att. Cultura

### Incidenza percentuale delle uscite



- Contributi Istituzionali
- Centro d'Ascolto
- Attività Sociali
- Liberalità Volonari
- Generali
- Ammortamenti

- Accompagnam. Trasporto
- Attività Istituzionali
- Attività Culturali
- Manutenz. Immob./Impianti
- Raccolta Fondi
- Accantonamenti

## Schede di sintesi

### STAKEHOLDER DI MISSIONE

#### Comunità locale

<b>966 cittadini</b>	275 uomini	28%
	691 donne	72%
Fascia d'età più alta 75-84 anni		40%

#### Soci

<b>740 persone</b>	229 uomini	31%
	511 donne	69%
Fascia d'età più alta 75-84 anni		74%

- 65 anni	17%	+65 anni	83%
-----------	-----	----------	-----

*Età media 75 anni*

<b>Nuovi soci 2013</b>	<b>105 persone</b>	14%
------------------------	--------------------	-----

Fascia d'età più alta 65-74 anni		32%
----------------------------------	--	-----

- 65 anni	37%	+65 anni	63%
-----------	-----	----------	-----

<b>Soci persi 2013</b>	<b>128 persone</b>	17%
------------------------	--------------------	-----

Fascia d'età più alta 75-84 anni		39%
----------------------------------	--	-----

- 65 anni	18%	+65 anni	82%
-----------	-----	----------	-----

## STAKEHOLDER CHE CONCORRONO AL GOVERNO DELL' ASSOCIAZIONE: I VOLONTARI

Si sono alternati **75 volontari**

	42 uomini	56%
	33 donne	44%
Fascia d'età più alta 65-74 anni		44%
	- 65 anni 39%	+65anni 61%
<i>Età media del volontario 66</i>		

### Volontari per settore

#### Volontariato

Accompagnamento con trasporto	36 volontari	23.698 ore
Punto d'Ascolto	20 volontari	3.993 ore
Attività esterne	2 volontari	600 ore

#### Promozione sociale

Attività culturali	8 volontari	530 ore
Attività sociali	10 volontari	734 ore

#### Attività istituzionali

Varie	7 volontari	4.360 ore
-------	-------------	-----------

**Totale annuo 33.915 ore**

**ATTIVITÀ DI VOLONTARIATO**

**ACCOMPAGNAMENTO con TRASPORTO**

593 persone hanno usufruito del servizio		
	281 soci	47%
	287 non soci	49%
	25 dal Serv. Sociale	4%
Fascia d'età più alta 75-84 anni		40%
Età media dei trasportati 74 anni		

***Dati del servizio***

Viaggi totali	Kilometri totali	Ore totali
13.358	147.638	17.594
<i>Viaggi x conven- zione A.C.</i>	<i>Kilometri x conven- zione A.C.</i>	<i>Ore x convenzione A.C.</i>
1.208	16.239	1.378

***Destinazioni più significative***

In Treviglio	64%	del totale
Entro 10 Km	7%	
Entro 30 Km	10%	
Oltre 50Km	5%	

## PUNTO d'ASCOLTO (riduzione della solitudine)

523 persone hanno avuto accesso al servizio

118 uomini	23%
405 donne	77%
Fascia d'età più alta 75-84 anni	46%

### **Dati del servizio**

<i>Tipo di servizio</i>	<i>N° interventi</i>	<i>%</i>
Compagnia telefonica	4.015	77%
Socialità	984	19%
Compagnia a domicilio	93	2%
Accompagnamenti	86	1,5%
Varie: consegne, informazioni, aiuti...	32	0,5%
<b>Totale</b>	<b>5.217</b>	<b>100</b>

### **Socialità The del giovedì**

48 incontri in sede
189 viaggi per trasporto
Hanno partecipato almeno una volta 50 persone

### **Ore di volontariato dedicate al servizio**

Compagnia telefonica	3.254	82%
The del giovedì	539	13%
Piccole domiciliarità	200	5%
<b>Totale</b>	<b>3.993</b>	



ATTIVITÀ DI PROMOZIONE SOCIALE

**ATTIVITÀ CULTURALI**

Partecipazione a:	Spettacoli teatrali
	Concerti
	Opere liriche
Organizzazione di:	Gite sul territorio
	Corsi monografici
	Proiezioni con commento
Infinito Benessere:	rete di associazioni socio/culturali

**ATTIVITÀ SOCIALI**

Attività motoria
Laboratorio attività manuali
Intrattenimenti serali
Momenti conviviali in sede e fuori sede

**ATTIVITÀ ISTITUZIONALI**

<b>Segreteria ed amministrazione:</b>	<p><i>Gestione economica</i></p> <p><i>Tesseramento</i></p> <p><i>Corrispondenza</i></p> <p><i>Raccolta dati</i></p> <p><i>Manutenzioni</i></p> <p>...</p>
<b>Comunicazione:</b>	<p><i>Redazione di Volont@riamente Auser</i></p> <p><i>Almanacco 2013</i></p>
<b>Formazione:</b>	<p><i>incontri riservati ai volontari</i></p>
<b>Attività in rete:</b>	<p><i>Mezzogiorno col cuoco</i></p> <p><i>Giornata del volontariato</i></p> <p><i>Treviglio libri</i></p> <p><i>Coordinamento per la disabilità</i></p> <p><i>CIT Centro Integrazione Trevigliese</i></p> <p><i>Laboratorio del Bene Comune</i></p> <p><i>Rete giuridica di tutela</i></p> <p><i>Progetto SOS Badanti</i></p>
<b>Raccolte fondi:</b>	<p><i>Gerani della solidarietà</i></p> <p><i>Di che pasta siamo fatti</i></p>

NOTE PERSONALI

